



Aprobat
prin Decizia
Consiliului Raional
nr. 4/7 din 20.11. 2014

PLANUL STRATEGIC DE DEZVOLTARE SOCIO- ECONOMIC A RAIONULUI BRICENI [2014-2020]

o.Briceni



PLANUL STRATEGIC DE DEZVOLTARE SOCIO-ECONOMIC A RAIONULUI BRICENI



Proiectul Planului Strategic de dezvoltare socio-economică a fost elaborat și discutat în cadrul Atelierelor de lucru de Planificare Strategică cu asistența facilitatorilor și experților CALM **Ivanov Octavii**



CUPRINS

I.

ÎNTRDUCERE.....12

II. ELABORAREA PLANULUI STRATEGIC.....13

III. CONTEXTUL NAȚIONAL STRATEGIC.....16

3.1. Strategiile naționale.....16

3.1.1. Strategia Națională de Dezvoltare „Moldova 2020”.....16

3.1.2. Programul de activitate al Guvernului Republicii Moldova Integrarea Europeană: Libertate, Democrație, Bunăstare 2011-2014.....16

3.1.3. Strategia Națională de Descentralizare.....17

3.2. Programe și strategii sectoriale.....21

3.2.1. Educație: Programul de Dezvoltare Strategică al Ministerului Educației pentru perioada 2012-2014.....21

3.2.2. Agricultură: Prioritățile strategice pentru activitățile Ministerului Agriculturii și Industrii Alimentare al Republicii Moldova în anii 2011 – 201521

3.2.3. Economie: Programul de Dezvoltare Strategică al Ministerului Economiei pentru perioada 2012-201422

3.2.4. Mediu: Programul de Dezvoltare Strategică al Ministerului Mediului pentru perioada 2012-201422

3.2.5. Cultură: Programul de Dezvoltare Strategică al Ministerului Culturii pentru perioada 2012-2014..... 23

3.2.6. Finanțe: Programul de Dezvoltare Strategică al Ministerului Finanțelor pentru perioada 2012-2014.....24

3.2.7. Protecție socială: Programul de Dezvoltare Strategică al Ministerului Muncii, Protecției Sociale și Familiei pentru perioada 2012-2014.....24

3.2.8. Tineret și Sport: Programul de Dezvoltare Strategică al Ministerului Tineretului și Sportului pentru perioada 2012-2014.....25

3.2.9. Transporturi: Programul de Dezvoltare Strategică al Ministerului Transporturilor și Infrastructurii Drumurilor pentru perioada 2012-2014.....25

3.2.10. Tehnologie Informațională: Programul de Dezvoltare Strategică al Ministerului Tehnologiei Informației și Comunicațiilor pentru perioada 2012-201426

3.2.11. Sănătate: Strategia de Dezvoltare a Sistemului de Sanatate 2008-2017.....26

3.3. Contextul regional – Regiunea de dezvoltare Nord.....26



IV. PROFILUL SOCIO-ECONOMIC A R. BRICENI

4.1. Amplasarea geografică și dezvoltarea spațială.....	29
4.1.1. Date generale.....	29
4.2. Mediul	33
4.3. Protecția mediului înconjurător.....	42
4.3.1. Protecția aerului.	42
4.3.2. Protecția resurselor funciare.....	44
4.3.3. Deșeurile.....	46
4.3.4. Flora și fauna.....	47
4.4. PROFILUL DEMOGRAFIC AL RAIONULUI BRICENI	
4.4.1. Efectivul populației.....	51
4.4.2. Mișcarea naturală a populației.....	54
4.4.3. Forța de muncă.....	61
4.5. Conectivitate, accesibilitate și infrastructură.....	64
4.5.1. Infrastructura de transport.....	64
4.5.2. Alimentarea cu apă și canalizare.....	67
4.5.3. Gestionarea deșeurilor.....	72
4.5.4. Asigurarea cu gaze naturale.....	75
4.5.5. Asigurarea cu energie electrică și termică	77
4.5.6. Iluminare stradală.....	78
4.5.7. Comunicații.....	80
4.5.8. Fondul locativ	82
4.5.9. Ordinea publică.....	84
4.6. Dezvoltarea economică.....	86
4.6.1. Profil sectorial.....	86
4.6.2. Sectorul industrial.....	88
4.6.3. Sectorul agrar.....	92
4.6.4. Sectorul turismului.....	99
4.6.5. Sectorul serviciilor.....	102
4.6.6. Antreprenoriat.....	103
4.6.7. Transporturi.	104
4.6.8. Activitatea de construcții în antrepriză	105
4.6.9. Investiții și procesul investițional.....	108
4.7. Situația socială.....	111
4.7.1. Nivelul de trai	111
4.7.2. Protecția socială.....	112
4.8. Sănătate publică.....	117
4.9. Învățământ și educație.....	122
4.9.1. Instituții de învățământ profesional	122
4.9.2. Instituții preșcolare	123
4.9.3. Învățământul secundar general.....	124



4.10. Cultură, tineret și sport.....	131
--------------------------------------	-----

V. ANALIZA MEDIULUI SOCIAL

5.1. Analiza Actorilor Sociali	145
5.1.1. Actorii Sociali Interni	145
5.1.2. Actorii Sociali Externi.....	148

VI. ANALIZA SWOT A RAIONULUI BRICENI.....

151

6.1. Resurse naturale.....	151
6.2. Resursele umane	152
6.2.1 Aspecte demografice	152
6.2.2. Migrația populației	153
6.2.3 Aspecte sociale.....	154
6.3. Infrastructura localităților raionului	155
6.3.1. Fondul locativ	155
6.3.2 Transport și comunicații.....	156
6.3.3. Servicii de utilități.....	157
6.4. Economie locala	158
6.4.1. Potențial local	158
6.4.2. Agricultură	159
6.4.2.1. Sectorul vegetal	159
6.4.2.2. Sectorul animal	160
6.4.3. Industria, comerțul și serviciile	161
6.4.4. Potențialul de afaceri.....	162
6.5. Servicii sociale.....	163
6.6. Finanțele publice	164
6.7. Administrația locală și sectorul asociativ.....	166

VII. MISIUNEA, VIZIUNEA ȘI VALORILE R. BRICENI.....

167

7.1. Misiunea	167
7.2. Viziunea	167
7.3. Valorile raionului Briceni.....	167

VIII. PLANUL DE ACȚIUNI.....

169



8.1. Formularea obiectivelor orizontale și strategice	169
8.2. Planul de acțiuni de implementare a obiectivelor strategice.....	172
8.3. Detalierea proiectelor.....	207
IX. MONITORIZARE ȘI EVALUARE.....	208
9.1. Sistemul de monitorizare al acțiunilor	208
9.1.1 Importanța sistemului de monitorizare și de evaluare.....	208
9.1.2 Sistemul de Monitorizare	208
9.1.3 Procedura de raportare	209
9.1.4 Raportul de evaluare a rezultatelor implementării	209
9.1.5 Elaborarea Raportului de Evaluare a rezultatelor PA	209
9.1.6 Informarea opiniei publice.....	210
9.2. Planul de Monitorizare și Evaluare a PSDSE pe anul 2014.....	211
9.3. Pericole și Oportunități.....	212
Anexa 1. Fișe de proiecte prioritare.....	213



LISTA TABELELOR

Tabelul 1. Date generale privind raionul Briceni	28
Tabelul 2. Suprafața terenurilor din r.Briceni, 01.01.2013.....	31
Tabelul 3. Temperatura aerului (media lunară și anuală).....	34
Tabelul 4. Precipitații atmosferice (cantitatea lunară și anuală) si alte date meteorologice.....	35
Tabelul 5. Ariile naturale protejate de Stat din r.Briceni.....	39
Tabelul 6. Suprafața terenurilor deteriorate și erodate în raionul Briceni, ha (01.01.2013).....	45
Tabelul 7. Populația stabilă pe sexe și medii (la începutul anului).....	51
Tabelul 8. Populatia stabila, la 1 ianuarie dupa raioane, orase si ani.....	51
Tabelul 9. Total populație pe grupe de virsta	51
Tabelul 10. Virsta medie a populatiei, la inceputul anului dupa raioane/regiuni, ani, medii si sexe.....	52
Tabelul 11. Coeficientul imbatrinirii populatiei, la inceputul anului dupa raioane/regiuni, ani, medii si sexe.....	52
Tabel 12. Structura etnică a populație din r.Briceni, 2004.....	53
Tabelul 13. Nascuti-vii dupa raioane si orase si ani.....	55
Tabelul 14. Decedati dupa raioane , medii si ani.....	55
Tabelul 15. Dinamica numărului deceselor, nașterilor și sporului natural.....	57
Tabelul 16. Mișcarea naturală a populației la 1000 de locuitori.....	58
Tabelul 17. <i>Mișcarea naturală a populației în a.2013</i>	60
Tabelul 18. Situația salariaților din r.Briceni.....	61
Tabelul 19. Numărul de șomeri grupați pe localități (femei/bărbați,grupe de vîrstă).....	62
Tabelul 20. Lungimea totală a drumurilor din r.Briceni.....	64
Tabelul 21 . Puncte de trecere și control.....	64
Tabelul 22. Transportul de mărfuri și pasageri în r.Briceni, 2010-2012.....	65



Tabelul 23. Asigurarea cu apă potabilă și canalizare a r.Briceni în profil teritorial, 2012.....	69
Tabelul 24.Principali indicatori privind poligoanele DMS pe teritoriul r-nului Briceni..	73
Tabelul 25. Asigurarea cu telefoane, computatoare și acces la Internet a r.Briceni în profil teritorial, 2012.....	80
Tabelul 26. Fondul locativ r.Briceni, 2010-2012	83
Tabelul 27. Infrațiuni înregistrate la 100000 populație pe r.Briceni , dupa tipul infractiunii, 2010-2012.....	85
Tabelul 28. Infrațiuni inregistrate pe r.Briceni , dupa tipul infractiunii, 2012-2012.....	85
Tabelul 29. Indicatorii principali pe tipuri de activitati si pe intreprinderi , r.Briceni, a.2013.....	86
Tabelul 30. Indicatorii principali pe forme de proprietate pe intreprinderi total, r.Briceni ,a. 2013.....	88
Tabelul 31. Valoarea producției fabricate și livrate, mln.lei, r.Briceni	88
Tabelul 32. Producția pricipalelor produse industriale în r.Briceni, 2010-2012.....	89
Tabelul 33. Fabricarea principalelor produse industriale pe tipuri de produse	89
Tabelul 34. Valoarea productiei livrate genuri de activitati industriale pe total, pe piata interna si piata externa pe tipuri de activitati in Ianuarie - decembrie 2013	91
Tabelul 35. Recoltarea producției agricole în raionul Briceni 2012-2013.....	93
Tabelul 36. Producția animalieră în întreprinderile agricole și gospodăriile țărănești din raionul Briceni pe perioada 2012-2013.....	95
Tabelul 37. Efectivul de animale in intreprinderile agricole și în gospodăriile populației	96
Tabelul 38. Capacitatea existenta a structurilor de primire turistică colective cu funcțiuni de cazare în r.Briceni, 2010-2012.....	99
Tabelul 39. Volumul de servicii cu plată prestate populatiei în r.Briceni.....	103
Tabelul 40. Numărul unităților de comerț,suprafața comercială în r.Briceni, a.2011-2013.....	103
<i>Tabelul 41. Transport de mărfuri.....</i>	<i>104</i>
<i>Tabelul 42. Transport de pasageri.....</i>	<i>106</i>
Tabelul 43. Valoarea lucrărilor executate pe elemente de structura și forme de proprietate în a.2013 mii lei, în prețuri curente.....	107



Tabelul 44. Valoarea lucrărilor în antrepriză pe tipuri de obiecte.....	108
Tabelul 45. Investiții în active materiale pe termen lung pe elemente de structura tehnologica,mln.lei, r.Briceni 2010-2012.....	108
Tabelul 46. Investiții în active materiale pe termen lung pe forme de proprietate în perioada 2013.....	109
Tabelul 47. Investiții pe surse de finanțare,2013.....	110
Tabelul 48. Investiții pe tipuri ale mijloacelor fixe,2013.....	110
Tabelul 49. Salarizarea în r.Briceni, 2010-2012.....	111
Tabelul 50. Informație privind beneficiarii de pensii în raza r.Briceni,2013.....	112
Tabelul 51. Informație privind pensionarii de dizabilitate în raza r.Briceni,2013.....	112
Tabelul 52. Informație privind situația persoanelor social-vulnerabile din r.Briceni, situația 01.04.2014.....	114
Tabelul 53. Indicatorii principali din sănătate în r.Briceni, 2010-2012.....	118
Tabelul 54. Solicități de asistența medicală de urgență la 1000 locuitori, 2010-2012....	118
Tabelul 55. Prevalența morbidității populației pe clase de boli la 100 000 locuitori, r.Briceni , 2010-2012.....	119
Tabelul 56. Intervenții chirurgicale la 100 000 locuitori, r.Briceni , 2010-2012.....	119
Tabelul 57. Copii în vîrstă de pînă la 18 ani recunoscuți cu dizabilitate primară la 1000 copii de vîrstă respectivă, r.Briceni	120
Tabelul 58. Indicatorii principali din educație preșcolară în r.Briceni, 2010-2012.....	123
Tabelul 59. Indicatorii principali din educație în r.Briceni, 2010-2012.....	124
Tabelul 60. Structura pe instituții educaționale, r.Briceni a.2014.....	126
Tabelul 61. Nr.elevilor în instituțiile preuniversitare din r.Briceni, ani.....	127
Tabelul 62. Informație generală, r.Briceni.....	128
Tabelul 63. Informație despre alocarea mijloacelor financiare pentru anul 2014 (mii lei la 01.01.2014).....	128
Tabelul 64. Lista școlilor cu deficit bugetar.....	128
Tabelul 65. Instituții culturale în r.Briceni, 2010-2012.....	131
Tabelul 66. Situația bibliotecilor publice în r.Briceni , 2010-2012.....	143



ABREVIERI

APL	-	Autorități Publice Locale
AE	-	Agenti economici
BL	-	Buget local
BS	-	Bugetul de Stat
ONG	-	Organizații neguvernamentale
PSDSE	-	Planul Strategic de dezvoltare socio-economică
MM	-	Ministerul Mediului
IE	-	Inspectoratul Ecologic
FEN	-	Fondul Ecologic Național
GL	-	Grupul de Lucru
DNS	-	Departamentul Național de Statistică
CDR	-	Consiliul de Dezvoltarea Regională
ADR	-	Agenția de Dezvoltare Regională
TIC	-	Tehnologii Informaționale și de Comunicare
PPP	-	Parteneriat Public Privat
ÎM	-	Întreprindere Municipală
MEC	-	Ministerul Economiei și Comerțului
AEE	-	Agenția de Eficiență Energetică
EE	-	Eficiență Energetică
PA	-	Planul de Acțiuni
EM	-	Echipa de Monitorizare
CC	-	Comitet de Coordonare
PUG	-	Plan urbanistic general
FEE	-	Fond Eficiență Energetică
COMO	-	Convenția Primarilor
PSDSE	-	Planul Strategic de dezvoltare socio-economică
MM	-	Ministerul Mediului
IE	-	Inspectoratul Ecologic



I. INTRODUCERE

Planul strategic de dezvoltare socio-economică a raionului Briceni este un document de politici publice care trasează direcțiile de dezvoltare a raionului în perioada 2014-2020. În actualul context economic și social din RM, autoritățile APL trebuie să ofere comunităților locale un PSDSE raional, care să reprezinte un document ce definește viziunea de dezvoltare pe termen mediu și lung, care identifică prioritățile și stabilește măsurile de implementare necesare, ce se vor concretiza în propuneri de proiecte finanțate din fonduri guvernamentale sau din fonduri ale comunității europene. PSDSE trebuie să fie orientat spre o dezvoltare armonioasă și durabilă a comunităților locale din raion și este elaborat în baza unui model unic, conform LEGII Nr. 317-XV din 18.07.2003 privind actele normative ale Guvernului și ale altor autorități ale administrației publice centrale și locale.

Obiectivele generale ale Planului Strategic de dezvoltare socio-economică sunt:

- Elaborarea unui document de dezvoltare pe termen mediu și lung, prin participarea tuturor factorilor raionali interesați;
- Valorificarea creativă a potențialului raionului;
- Regenerarea și dezvoltarea rolului teritorial al localităților din raion;
- Structurarea și consolidarea parteneriatelor public-privat în vederea atingerii obiectivelor de dezvoltare comun acord;
- Corelarea documentelor și demersurilor majore privind dezvoltarea într-o abordare structurată, integrată, sinergică, în beneficiul bunăstării localităților din raion și a cetățenilor săi;
- Conștientizarea existenței valorilor și potențialului raional și angajarea cetățenilor în procesele de planificare și implementare a obiectivelor identificate în parteneriat.

Un aspect important referitor la necesitatea elaborării PSDSE îl reprezintă faptul că existența acestuia este o pre-condiție pentru atragerea de fonduri de la diferiți donatori externi și interni, pentru proiectele edilitare ale administrației locale și regionale.

PSDSE pune în fața autorităților APL obiective clare și precise, termene de realizare și responsabilizează actorii raionali. Elaborarea programelor strategice locale permite actorilor raionali mai bine să înțeleagă responsabilitățile ce le revin.

Planul strategic are ca bază resursele și potențialul local raional, este ghidat de interesele economice și sociale locale, dar în același timp ia în considerație strategiile regionale și naționale și este deschis către parteneri de dezvoltare externi și interni.



II. Elaborarea Planului Strategic

Elaborarea planului strategic a fost un proces ce s-a derulat de-a lungul câtorva luni, în cadrul a 4 grupuri de lucru raionale. Grupurile de Lucru (GL) au fost formate prin dispoziția președintelui raionului din persoane reprezentative din diferite domenii de activitate (educație, medicină, sectorul asociativ, business, persoane de diferite grupuri sociale, APL, etc.). Acesta a avut un caracter deschis și democratic. Rezultatele obținute au fost făcute publice, de-a lungul întregului proces, pentru a permite validarea acestora și realizarea unui feed-back veritabil asupra calității acestora.

La procesul de elaborare a planului strategic au participat specialiști din cadrul aparatului președintelui, reprezentanți ai administrației publice locale de nivelul I și II, instituții de educație și cultură, servicii descentralizate și desconcentrate din cadrul raionului, reprezentanți ai mediului de afaceri, precum și experți din cadrul CALM, etc.

Elaborarea planului strategic s-a realizat în ședințe ale Grupurilor de Lucru, unde s-au identificat direcții strategice de dezvoltare, obiective și măsuri de intervenție necesare realizării acestora. Atitudinea adoptată pentru elaborarea PSDSE a fost de depășire a slăbiciunilor – a punctelor slabe – și, maximizare a oportunităților existente în mediile externe.

După realizarea analizei socio-economice s-au stabilit, de către Grupul de Lucru împreună cu experții, misiunea, viziunea și direcțiile de dezvoltare. Experții au centralizat ideile emise în cadrul acestei ședințe, iar rezultatele obținute s-au dezbătut de către Grupul de Lucru. În cadrul dezbaterii s-a stabilit misiunea, viziunea și direcțiile de dezvoltare pe termen lung (7ani). Pe baza misiunii, viziunii și a direcțiilor de dezvoltare s-au elaborat în mod participativ obiectivele și măsurile de intervenție pentru fiecare domeniu analizat.

2.1. PRINCIPIILE PLANIFICĂRII STRATEGICE

Principiile utilizate în procesul de definire a metodologiei au fost în mare parte echivalente celor utilizate în UE și, în același timp, adaptate condițiilor din Republica Moldova. Principiile de bază care au fost aplicate în elaborarea PSDSE au fost următoarele:

- ⇒ **Parteneriatul** este o condiție esențială pentru durabilitatea și cerințele unei schimbări accelerate a condițiilor economice prin aplicarea instrumentelor dinamice de planificare. Esența PSDSE este formată dintr-o varietate de consultări, care au drept scop atingerea consensului și determinarea așteptărilor rezonabile ale comunității din partea structurilor împuternicite. Din acest motiv, toți factorii interesați, cum ar fi reprezentanții autorităților, instituțiilor educaționale, asociații antreprenorilor, întreprinderilor respective, societății civile etc. sunt invitați să participe la procesul de luare a deciziilor și la elaborarea direcțiilor strategice.
- ⇒ **Principiului sentimentului co-proprietate și participare a principalilor actori** din administrațiile publice și sectorul privat asigură un consens social vast, precum și un suport public evident.
- ⇒ **Durabilitate.** Problema principală în legătură cu durabilitate se referă la un bun echilibru și coerența elementelor interne ale PSDSE (obiective, măsuri, programe) susținute prin aplicarea tuturor principiilor menționate în documentul de față.
- ⇒ **Integrarea** a fost implementată în următoarele două aspecte:
 - Integrarea necesităților locale comune la nivel regional, în termeni geografici și de conținut. În final, acest lucru semnifică: orice obiect va duce un anumit impact la nivel local. Integrarea este realizată prin participarea activă a tuturor părților interesate.
 - Integrare în calitate de plan multidimensional pentru dezvoltarea sectoarelor prioritare și a domeniilor de intervenție care se susțin reciproc și ignoră vehement



conflictele interne sau influențe negative. Astfel, în acest sens, integrarea asigură concentrarea pe compatibilitatea și sinergia măsurilor.

- ⇒ **Calitatea planului strategic** este asigurată prin identificarea avantajelor comparative și a domeniilor de intervenție în baza analizei socio-economice.
- ⇒ **Inovația** este aplicată ca un principiu în procesul de identificare a proiectelor, referindu-se în mare parte la abordarea propusă și cel mai eficient mod de utilizare a resurselor disponibile.
- ⇒ **Ierarhia** planurilor strategice. Planurile strategice la nivel mai superior sunt generale, asigurând cadrul pentru definiții mai specifice la nivele mai inferioare.

2.2. ETAPELE DE ELABORARE A PSDSE

Atelierul de planificare strategică a fost precedat de studierea activităților curente ale raionului, de discuțiile cu funcționarii din cadrul instituțiilor raionale. Proiectul planului strategic de dezvoltare socio-economică a raionului a fost elaborat în cadrul atelierului de planificare strategică. Grupul de Lucru sub îndrumarea experților, a parcurs un număr de 4 seminare intensive de planificare a dezvoltării raionului. În cadrul acestor seminare au fost identificate în mod participativ factorii interesați, identificate misiunea și viziunea raionului, efectuate analize SWOT pe domenii, identificate problemele și propuse soluții pentru depășirea lor în cadrul domeniilor de intervenție. De asemenea s-a propus modalități de realizare a oportunităților comunitare, care au fost integrate în cadrul PSDSE. În cadrul seminarelor s-au găsit soluții pentru depășirea obstacolelor identificate cu ocazia seminarului anterior. Tot în cadrul acestor seminare s-au stabilit și activitățile strategice care vor fi întreprinse. Aceste activități au fost grupate în direcții de dezvoltare. În finalul seminarelor s-au concretizat pașii ce vor fi întreprinși pentru realizarea activităților propuse. De asemenea, s-au delegat responsabilitățile și termenele de implementare ale planului de activități.

Planificarea strategică are caracter sistemic și asigură posibilitatea Grupurilor de Lucru să creeze, pe baza analizei potențialului și resurselor locale și extreme, o viziune coerentă și fezabilă asupra dezvoltării raionului în următorii ani, dar și mecanismele prin care această viziune poate fi realizată.

Etapele de elaborare a PSDSE cuprind următoarele acțiuni:

- evaluarea potențialului social-economic
- elaborarea Planului Strategic de Dezvoltare Socio-Economic

2.3. EVALUAREA POTENȚIALULUI SOCIO-ECONOMIC

Grupurile de Lucru împreună cu consultanții CALM au pornit de la premisa că politicile de dezvoltare locale trebuie conturate, în primul rând, pe baza oportunităților locale existente, deoarece ele trebuie să vină în întâmpinarea nevoilor locuitorilor din raion. Evaluarea potențialului socio-economic a fost realizat prin intermediul analizei socio-economice a raionului.

În procesul analizei socio-economice s-a avut în vedere faptul că factorul care determină dezvoltarea locală este baza economică și capacitatea de dezvoltare a acesteia, ținând cont atât de Strategia Națională de Dezvoltare 2011-2020, Strategia de Dezvoltare Regională Nord 2010-2016 revizuită în a.2012, Programul Național „Satul Moldovenesc”, Programul de activitate al Guvernului Republicii Moldova „Integrarea Europeană: Libertate, Democrație, Bunăstare” 2009-2013, cât și de strategiile naționale sectoriale, Planul de Acțiuni al Programului de Țară 2012-2015, precum și studii ale experților (Cartea Verde a Populației RM, UNFPA 2009) etc.

În urma dezbaterilor realizate, s-au stabilit 5 domenii de analiză:

- Dezvoltarea infrastructurii și amenajării teritoriului



- Dezvoltarea economică locală
 - Educație, cultură și protecție socială
 - Protecția mediului înconjurător, eficiență energetică și utilizarea energiilor regenerabile
- Consolidarea APL și dezvoltarea parteneriatelor

În analiza socio - economică s-au relevat resursele pe fiecare domeniu, necesitățile principale și mijloacele de rezolvare a acestora. S-a procedat la efectuarea analizei preliminare SWOT pentru fiecare domeniu, o investigație și o evaluare sistematică ce a avut ca scop identificarea punctelor tari, a punctelor slabe, a oportunităților existente și a amenințărilor (pericolelor) pentru fiecare domeniu. Pe baza rezultatelor analizei socio-economice s-a elaborat PSDSE care cuprinde acțiunile ce urmează a fi întreprinse, în care apar termenele de îndeplinire și responsabilitățile pentru acțiunile preconizate.

2.4. IMPLEMENTAREA PSDSE

Pentru a implementa în bune condiții și cu rezultate maxime PSDSE, s-a conturat necesitatea elaborării unui mecanism care să asigure managementul implementării. În acest scop s-a creat Grupurile de Lucru, care va administra procesul de implementare.

Misiunea Grupurilor de Lucru este aceea de a concepe Planurile de acțiune, de a identifica prioritățile și sursele de finanțare.

Planurile de acțiune se vor elabora și revizui anual în funcție de obiectivele și măsurile de intervenție propuse. Aceste Planuri pot fi revizuite în funcție de apariția unor oportunități și conjuncturi favorabile/nefavorabile. Orice modificare a planurilor de acțiune va fi supusă validării de către Grupurile de Lucru.

Planurile de acțiune vor fi elaborate pe baza prioritizării măsurilor de intervenție, a proiectelor identificate a fi necesare pentru realizarea obiectivelor. Planurile anuale vor cuprinde lista obiectivelor, măsurilor de intervenție, proiectelor, precum și termene de realizare, indicatori de evaluare, responsabilități, valoarea proiectelor și surse de finanțare.

2.5. MONITORIZAREA ȘI EVALUAREA PROCESULUI DE IMPLEMENTARE

Grupurile de Lucru vor monitoriza activitatea de implementare și va prezenta rapoarte de evaluare periodică comunității locale și mass - media.

2.6. ACTUALIZAREA PSDSE

În timp, datorită unor contexte, va apare necesitatea completării și amendării PSDSE pentru a corespunde noilor provocări, care pot fi noi oportunități sau noi amenințări. Grupurile de Lucru va propune anual, completările și amendamentele necesare, aceste vor fi finalizate și convenite de membrii Grupului și comunicate actorilor interesați spre dezbateri. În urma acestui proces de validare și consultare publică se va elabora noua variantă actualizată a PSDSE.

2.6.PARTICIPAREA ACTORILOR RAIONALI ÎN CADRUL PSDSE

Planul strategic de Dezvoltare Socio-economic a fost elaborat de Grupurilor de Lucru, care a fost instituționalizat prin dispoziția președintelui raionului în conformitate cu metodologia existentă. Rolul GL este de a organiza procesul de elaborare a PSDSE, precum și implicare în procesul de implementare, monitorizare și actualizare a planului respectiv. Structura grupului a fost concepută în așa mod, încât echipele de lucru să fie mobile și eficiente în realizarea scopurilor propuse. În procesul de planificare strategică au fost create 4 echipe de lucru.



III.CONTEXTUL NAȚIONAL STRATEGIC

Cunoașterea contextului național de politici publice și planificare strategică la general și în domeniile relevante APL permite de a încadra planificarea strategică locală într-un tot întreg și integrat. Abordarea de planificare de sus în jos cu luarea în considerare a specificului și necesităților locale permite de a conjuga și a prioritiza eforturile APL eficient și eficace.

3.1. STRATEGIILE NAȚIONALE

3.1. 1. Strategia Națională de Dezvoltare „Moldova 2020”

Strategia Națională de Dezvoltare “Moldova 2020” are ca obiectiv de bază accelerarea creșterii economice și reducerea sărăciei. Acest obiectiv major va fi realizat prin intermediul a 7 obiective strategice pe termen lung:

- ⇒ Racordarea sistemului educațional la cerințele pieței forței de muncă în scopul sporirii productivității forței de muncă și majorării ratei de ocupare în economie.
- ⇒ Investiții publice în infrastructura de drumuri naționale și locale în scopul diminuării cheltuielilor de transport și sporirii vitezei de acces.
- ⇒ Diminuarea costurilor finanțării prin intensificarea concurenței în sectorul financiar și dezvoltarea instrumentelor de management al riscurilor.
- ⇒ Ameliorarea climatului de afaceri prin optimizarea cadrului de reglementare și prin aplicarea tehnologiilor informaționale în serviciile publice destinate mediului de afaceri și cetățenilor.
- ⇒ Diminuarea consumului de energie prin sporirea eficienței energetice și utilizarea surselor regenerabile de energie.
- ⇒ Sustenabilitatea financiară a sistemului de pensii întru asigurarea unei rate adecvate de înlocuire a salariilor.
- ⇒ Sporirea calității și eficienței actului de justiție și combaterea corupției întru asigurarea echității pentru toți cetățenii.

Scopul prezentei Strategii este de a produce un impact economico-social pe fiecare din dimensiunile problematice nominalizate mai sus. Efectul cumulat al soluționării problemelor vizate constă în eliminarea barierelor critice care împiedică valorificarea optimală a factorilor de producție. Această abordare face posibilă prioritizarea domeniilor de intervenție ale statului și supunerea acestora unui obiectiv bine definit al Strategiei: **accelerarea creșterii economice și, implicit reducerea sărăciei.**

3.1.2. Programul de activitate al Guvernului Republicii Moldova Integrarea Europeană: Libertate, Democrație, Bunăstare 2011-2014

Programul de activitate al Guvernului „Integrarea Europeană: Libertate, Democrație, Bunăstare” oferă cadrul de politici de guvernare a Republicii Moldova pentru perioada 2011-2014. Astfel, viziunea strategică a programului propus o constituie creșterea bunăstării populației, care se va axa pe două obiective majore ale Guvernului: creșterea nivelului de trai al cetățenilor; integrarea europeană.

Programul de activitate al Guvernului Republicii Moldova Integrarea Europeană: Libertate, Democrație, Bunăstare 2011-2014 a fost conceput pe următoarele obiective:

- ⇒ **Integrarea europeană;**
- ⇒ **Reintegrarea țării;**
- ⇒ **Politică externă eficientă și echilibrată;**
- ⇒ **Supremația legii;**
- ⇒ **Combaterea sărăciei și servicii publice de calitate;**
- ⇒ **Creșterea economică durabilă;**



⇒ **Descentralizarea puterii;**

În vederea realizării acestor obiective, Guvernul își propune să întreprindă o serie de acțiuni pentru protecția socială a cetățenilor, dezvoltarea economiei, consolidarea statului de drept, creșterea numărului locurilor de muncă, dezvoltarea relațiilor cu partenerii externi, atragerea investițiilor, eliminarea vizelor și alte acțiuni care au ca finalitate o viață mai bună pentru populația Republicii Moldova.

3.1.3. Strategia Națională de Descentralizare

Reforma administrației publice locale (descentralizarea) este parte integrantă a reformei AP. Având ca scop primordial Integrarea UE, Republica Moldova trebuie să reformeze administrația publică locală și centrală. Reforma administrației publice locale este impusă și ghidată prin aderarea Moldovei la Consiliul Europei și este inclusă în Strategia Națională de Dezvoltare și Programul actual de activitate al Guvernului Republicii Moldova.

Viziune

O administrație publică locală democratică și autonomă, care să asigure în mod echitabil, inclusiv din perspectiva respectării drepturilor grupurilor vulnerabile, prestarea serviciilor publice de calitate și managementul eficient al competențelor locale

Scopul Strategiei Asigurarea unei administrații publice locale care

- să funcționeze democratic și autonom,
- să aibă capacitatea și resursele necesare pentru a furniza servicii publice conform necesităților și cerințelor beneficiarilor, în condiții de eficiență, eficacitate, echitate, inclusiv din perspectiva drepturilor grupurilor vulnerabile, și disciplină financiară.

Domenii de acțiune

Au fost determinate șapte domenii de acțiune și identificate problemele specifice și obiectivele rezultate. Un set de acțiuni prioritare a fost conceput și îmbinat într-un plan de acțiune cuprinzător.

1. Descentralizarea serviciilor și competențelor

Acțiuni prioritare:

- **Elaborarea nomenclatorului competențelor proprii ale APL de nivelurile întâi și al doilea [I]**
- **Evaluarea necesarului/disponibilului de resurse financiare alocate furnizării eficiente și eficace a competențelor transferate către APL – evaluarea volumului de cheltuieli totale ale APL în funcție de competențele transferate [I]**
- **Revizuirea sistemului actual instituțional/juridic de delegare a competențelor către APL conform principiilor enunțate, setului de criterii stabilite prin prezenta Strategie [I/II]**
- **Crearea de instrumente instituționale, legale și financiare care să stimuleze furnizarea eficientă a serviciilor specifice competențelor descentralizate (asociere, concesiune, contractare) [I/II]**
- **Asigurarea de către Guvern a elaborării strategiilor sectoriale de descentralizare, pe baza principiilor și criteriilor expuse în prezenta Strategie [II]**
- **Consolidarea capacității instituționale și profesionale la nivelul APC – în special la nivelul Cancelariei de Stat – în ceea ce privește aplicarea principiilor și criteriilor specifice unei descentralizări eficiente și eficace, sensibile la dimensiunea de gen [I/II]**
- **Perfecționarea mecanismului instituțional la nivel local, în vederea asigurării implementării principiului egalității de gen în politicile de dezvoltare locală [II]**



2. Descentralizarea financiară

Actiuni prioritare:

- I. **Consolidarea bazei de venituri locale proprii** și a autonomiei de decizie asupra lor
 - **Revizuirea sistemului existent de taxe și impozite** astfel încât sumele colectate să urmeze funcția, pe niveluri (APC, APL de nivelurile întâi și al doilea).
 - **Revizuirea regimului existent al veniturilor locale, pentru a reduce suprareglementarea de la centru a administrării lor.**
 - **Studierea posibilității de a introduce noi surse de venit local, prin taxe și impozite fixate în legislația națională.**
 - **Examinarea posibilității de a acorda APL de nivelurile întâi și al doilea libertatea de a introduce taxe și impozite locale noi sau cote suplimentare la cele existente.**
 - **Revizuirea facilităților fiscale** care afectează volumul încasărilor din taxele și impozitele locale, în vederea anulării sau reducerii lor; facilitățile vor fi acordate de beneficiarul venitului.
- II. **Reformarea sistemului de transferuri și impozite partajate**, statuarea acestuia pe baze obiective și previzibile, cu separarea bugetelor APL de nivelurile întâi și al doilea, pentru a asigura un nivel minim de servicii, cu condiția ca sistemul să nu descurajeze efortul fiscal propriu și utilizarea rațională a resurselor.
 - **Revizuirea actualului sistem de colectare și alocare a impozitelor partajate.**
 - **Revizuirea sistemului de partajare a veniturilor fiscale din impozitul pe venit** în vederea stabilirii în legislație a unor cote fixe pentru APC, APL de nivelul întâi și al doilea.
 - **Proiectarea și implementarea unui sistem de echilibrare stabil** (volum, formulă), cu destinație generală, separat de transferurile condiționate, care să încurajeze efortul fiscal propriu.
 - **Separarea transferurilor de echilibrare pentru APL de nivelurile întâi și al doilea** (alocare directă pe niveluri).
 - **Proiectarea și implementarea unui sistem de transferuri condiționate pentru principalele funcții sociale delegate și partajate** (educație, asistență socială, etc), care să asigure un nivel minim și echitabil al prestațiilor.
 - **Proiectarea și implementarea unui sistem de granturi pentru investiții pe baze competitive**, inclusiv a unui mecanism care să încurajeze cofinanțarea locală.
 - **Crearea mecanismelor financiare pentru stimularea cooperării intermunicipale și consolidării teritoriale.**
 - **Perfecționarea mecanismului de angajare a împrumuturilor de către APL.**
- III. **Consolidarea managementului financiar la nivelul APL**, cu garantarea disciplinei financiare, creșterea transparenței și participării publice.
 - **Mărirea autonomiei locale** (APL de nivelul întâi și al doilea) în proiectarea și executarea bugetelor, prin revizuirea procedurilor bugetare.
 - **Asigurarea unei platforme permanente de comunicare și negociere între APC, APL de nivelurile întâi și al doilea** în planificarea strategică și soluționarea problemelor financiare curente, inclusiv problemelor sensibile la gen.
 - **Consolidarea managementului financiar în APL**, inclusiv introducerea Bugetelor pe programe și a bugetării multianuale, cu creșterea transparenței și participării publice.

3. Descentralizarea patrimonială

Actiuni prioritare:

- I. **Elaborarea instrumentelor juridice de delimitare a proprietății** de stat și a UAT:



- *Elaborarea și aprobarea instrumentelor juridice de delimitare a proprietății de stat și a UAT.*
 - *Elaborarea și aprobarea instrumentelor juridice de delimitare a bunurilor din domeniul public și din domeniul privat al statului și al UAT.*
- II. Inventarierea și evidența proprietății publice a UAT:**
- *Identificarea și delimitarea bunurilor proprietate publică a statului și a UAT.*
 - *Evaluarea proprietății publice a statului și a UAT.*
 - *Elaborarea documentației cadastrale.*
 - *Elaborarea standardelor de evidență a proprietății publice a UAT.*
- III. Finalizarea procesului de delimitare a proprietății de stat și a UAT:**
- *Înregistrarea bunurilor proprietate publică a statului și a UAT.*
 - *Completarea bazei de date a registrului bunurilor imobiliare.*
- IV. Reglementarea regimului juridic și delimitarea patrimoniului de stat și al UAT, public și privat:**
- *Stabilirea regimului juridic al bunurilor din domeniul public.*
 - *Stabilirea regimului juridic al bunurilor din domeniul privat.*
 - *Stabilirea criteriilor clare de delimitare a proprietății publice și private.*
- V. Dezvoltarea capacităților APL de administrare a patrimoniului,** prin elaborarea și desfășurarea cursurilor de instruire privind administrarea eficientă a patrimoniului:
- *Elaborarea și desfășurarea cursurilor de instruire a funcționarilor APL cît și aleșilor locali privind administrarea eficientă a patrimoniului public.*
- VI. Elaborarea și implementarea sistemului de monitorizare și evaluare a utilizării eficiente a patrimoniului:**
- *Elaborarea și aprobarea mecanismului de monitorizare și evaluare.*
 - *Aplicarea mecanismelor de monitorizare și evaluare elaborate.*
- VII. Elaborarea mecanismelor de cooperare** (public-privat, public-public, public -public-privat) **pentru gestionarea eficientă a patrimoniului.**

4. Dezvoltarea economică, planificarea urbană și teritorială

Actiuni prioritare:

- I. **Perfecționarea cadrului legal privind abilitarea APL cu capacități și instrumente de impulsione a procesului de dezvoltare economică locală:**
 - *Modificarea cadrului legislativ și normativ.*
 - *Elaborarea și aprobarea mecanismelor de aplicare a prevederilor cadrului legal.*
- II. **Crearea și dezvoltarea capacităților instituționale de atragere a resurselor financiare** pentru implementarea, monitorizarea și evaluarea PUG-lor și strategiilor:
 - *Elaborarea și desfășurarea cursurilor de instruire privind implementarea, monitorizare și evaluarea PUG-lor și strategiilor de dezvoltare locală, inclusiv prin prisma drepturilor omului și egalității de gen.*
 - *Identificarea și implementarea mecanismelor de consultanță în domeniul elaborării, implementării, monitorizării și evaluării PUG-lor și strategiilor de dezvoltare.*
- III. **Elaborarea/actualizarea PUG-urilor și a strategiilor de dezvoltare regională/locală,** incluzând abordarea bazată pe drepturile omului și egalității de gen:
 - *Elaborarea și aprobarea unei metodologii unice privind proiectarea, actualizarea, implementarea, monitorizarea și evaluarea PUG-lor și strategiilor de dezvoltare.*
 - *Finalizarea și aprobarea Planului național de amenajare a teritoriului.*
 - *Elaborarea, actualizarea Planurilor regionale de amenajare a teritoriului.*
 - *Elaborarea, actualizarea Planurilor locale de amenajare a teritoriului.*
 - *Crearea bazei de date naționale unice.*



5. Capacitate administrativă

Actiuni prioritare:

- **Întocmirea unui studiu privind modalitățile cele mai eficiente de creștere substanțială a capacității administrative a UAT-urilor** în conformitate cu criteriile și principiile cuprinse în prezenta Strategie, care să prezinte modele alternative de raționalizare și reducere a fragmentării administrativ-teritoriale (consolidare teritorială și administrativă sau stimularea cooperării intermunicipale).
- **Elaborarea unor propuneri de politică publică pe baza studiului realizat anterior**, care să detalieze un număr limitat de alternative de creștere a capacității administrative și care să fie supusă deciziei Guvernului.
- **Consultarea largă cu factorii interesați** (reprezentanții APL, societății civile și a populației, inclusiv a grupurilor vulnerabile).
- **Implementarea planului de acțiuni** – elaborarea și adoptarea legislației specifice.

6. Capacitatea instituțională

Actiuni prioritare: 1

- **Perfecționarea sistemului de instruire pentru a asigura creșterea capacității profesionale a resurselor umane**, atât pentru funcționarii publici, cât și pentru aleșii locali, în special în domeniile: planificare strategică participativă; management de proiect; management financiar-bugetar modern; organizarea și asigurarea serviciilor comunale și sectoriale, IT, limbi străine, analiza impactului din perspectiva de gen și drepturilor omului, planificarea, implementarea, monitorizarea și evaluarea bazată pe drepturile omului și egalitatea de gen.
- **Asigurarea autonomiei locale atât în ceea ce privește structura instituțională, cât și politica de personal**, neadmiterea imixtiunii autorităților centrale în structura executivă locală sau raională.
- **Dezvoltarea cadrului și practicilor privind managementul resurselor umane care să asigure accesul liber și nediscriminatoriu prin concurs transparent**, motivarea, stimularea, stabilitatea în funcție și posibilitățile de avansare în carieră pentru funcționarii publici, inclusiv prin prisma dimensiunii de gen
- **Dezvoltarea în APL a unor mecanisme care să asigure managementul resurselor umane pe bază de performanță**, inclusiv prin prisma dimensiunii de gen

7. Democrație, etică, drepturile omului și egalitatea de gen

Actiuni prioritare:

- **Îmbunătățirea sistemului de alegeri la nivelul APL**, astfel încât să crească semnificativ reprezentativitatea, responsabilitatea și competența aleșilor locali.
- **Clarificarea regimului controlului administrativ de legalitate**, a sistemului de audit, cu respectarea strictă a autonomiei locale.
- **Lărgirea participării publice în procesul de luare a deciziilor la nivel local**, inclusiv prin prisma echilibrului de gen și extinderea/generalizarea metodelor de consultare universală în vederea consolidării democratice la nivelul APL



3.2.PROGRAME ȘI STRATEGII SECTORIALE

3.2.1. Educație: Programul de Dezvoltare Strategică al Ministerului Educației pentru perioada 2012-2014

Ministerul Educației este organul de specialitate al administrației publice centrale care elaborează și promovează politica de stat în domeniul educației și formării profesionale, racordată la tendințele naționale și internaționale moderne de dezvoltare social-economică, cu misiunea de a asigura accesul la educație pentru toți cetățenii Republicii Moldova pe parcursul întregii vieți.

Prin **Programul de Dezvoltare Strategică pentru perioada 2012-2014**, Ministerul Educației a identificat priorități pe termen mediu în domeniul său de activitate:

- Extinderea serviciilor de educație și dezvoltare timpurie a copilului;
- Asigurarea condițiilor necesare/optime pentru extinderea accesului la educație de bază;
- Promovarea educației incluzive și dezvoltarea alternativelor educaționale;
- Sporirea nivelului de pregătire profesională în învățământul vocațional/tehnic;
- Integrarea învățământului superior în spațiul european;
- Extinderea și diversificarea sistemului de instruire al adulților;
- Diversificarea și dezvoltarea relațiilor de colaborare cu statele lumii și organizațiile internaționale în vederea promovării dezideratelor de integrare europeană;
- Eficientizarea procedurilor de organizare și desfășurare a evaluărilor rezultatelor școlare la toate treptele de școlaritate;
- Implementarea Tehnologiilor Informaționale și Comunicaționale în educație.

Pentru respectarea acestor priorități, Ministerul Educației își propune realizarea de programe pentru îmbunătățirea mediului educațional și introducerea de noi metode de învățământ.

3.2.2. Agricultură: Prioritățile strategice pentru activitățile Ministerului Agriculturii și Industriei Alimentare al Republicii Moldova în anii 2011 – 2015

Ministerul Agriculturii și Industriei Alimentare al Republicii Moldova a adoptat următoarele priorități pe termen mediu:

- Implementarea reformei siguranței alimentelor;
- Restructurarea și modernizarea sectorului vitivinicol;
- Susținerea dezvoltării unei infrastructuri de piață moderne;
- Implementarea agriculturii conservative;
- Reforma sectorului de producere a cărnii și laptelui;
- Susținerea dezvoltării producției de energie regenerabilă din deșeuri agricole;
- Reorganizarea resurselor existente de educație și cercetare;
- Reorganizarea sistemului de subvenții în agricultură;
- Implementarea sistemelor informaționale de bază pentru susținerea funcționării lanțului alimentar;
- Suport în dezvoltarea Agriculturii cu Valoare Adăugată;



3.2.3. Economie: Programul de Dezvoltare Strategică al Ministerului Economiei pentru perioada 2012-2014

Ministerului Economiei are misiunea de a promova creșterea economică calitativă și durabilă pentru asigurarea prosperității tuturor cetățenilor Republicii Moldova.

Prin **Programul de Dezvoltare Strategică pentru perioada 2012-2014**, Ministerul Economiei a identificat priorități pe termen mediu în domeniul său de activitate, după cum urmează:

- Asigurarea creșterii economice durabile;
- Sporirea competitivității economiei naționale;
- Cooperarea economică cu Uniunea Europeană;
- Eliminarea constrângerilor de ordin administrativ pentru mediul de afaceri;
- Promovarea exporturilor și atragerea investițiilor;
- Asigurarea dezvoltării IMM și facilitarea accesului la finanțe;
- Asigurarea securității energetice și promovarea eficienței energetice în sectoarele economiei;
- Dezvoltarea relațiilor bilaterale și a colaborării cu organisme internaționale;
- Dezvoltarea durabilă a comerțului interior;
- Asigurarea unui nivel înalt de protecție a consumatorilor;
- Armonizarea integrală a reglementărilor tehnice naționale cu cele europene și implementarea acestora la nivelul cerințelor din domeniile economiei naționale;
- Asigurarea cadrului normativ-tehnic adecvat, corelat cu practicile europene, care să stabilească cerințele de securitate pentru activitățile desfășurate în domeniul securității industriale;
- Dezvoltarea unui sector industrial al economiei bazat pe tehnologii avansate scientintensive, eficient și competitiv, racordat la standardele europene;
- Implementarea metodelor progresiste de deetizare și administrare a proprietății publice, inclusiv dezvoltarea și valorificarea mecanismului de parteneriat public-private.

În vederea respectării acestor priorități, Ministerul Economiei își propune realizarea de programe pentru îmbunătățirea mediului fiscal, promovarea exportului, creșterea investițiilor, construirea unei infrastructuri de suport în afaceri și alte acțiuni menite să îmbunătățească mediul economic din Republica Moldova.

3.2.4. Mediu: Programul de Dezvoltare Strategică al Ministerului Mediului pentru perioada 2012-2014

Ministerul Mediului are misiunea de a asigura realizarea prerogativelor constituționale ale Guvernului prin elaborarea, promovarea și implementarea politicii statului în domeniul protecției mediului și utilizării raționale a resurselor naturale, managementului deșeurilor, folosirii și protecției subsolului, hidroameliorației, gospodăririi resurselor de apă, aprovizionării cu apă și canalizare, reglementării activităților nucleare și radiologice, controlului ecologic de stat, hidrometeorologiei și monitoringului calității mediului.

Prin **Programul de Dezvoltare Strategică pentru perioada 2012-2014**, Ministerul Mediului a identificat priorități pe termen mediu în domeniul său de activitate, după cum urmează:



- Asigurarea durabilității mediului;
- Asigurarea unui cadru adecvat (instituțional, administrativ, politic și legal) pentru protecția mediului și utilizarea durabilă a resurselor naturale, armonizat la legislația și standardele UE în domeniu;
- Asigurarea prevenirii poluării mediului înconjurător și reducerii impactului negativ al activității economice asupra mediului, resurselor naturale și sănătății populației prin integrarea cerințelor de protecție a mediului în politicile sectoriale ale economiei naționale;
- Asigurarea accesului populației la surse sigure de apă și sisteme de canalizare îmbunătățite;
- Îmbunătățirea sistemului de gestionare a deșeurilor, substanțelor chimice toxice și a poluanților organici persistenti în scopul reducerii cantității și a impactului acestora asupra mediului înconjurător, inclusiv prin crearea infrastructurii de colectare, depozitare și de prelucrare/distrugere a lor ;
- Creșterea gradului de împădurire a teritoriului Republicii Moldova, inclusiv prin împădurirea terenurilor agricole degradate;
- Extinderea și dezvoltarea ariilor naturale protejate de stat, asigurarea protecției și conservării biodiversității;
- Asigurarea gestionării, asanării și protejării fondului acvatic, inclusiv a bazinelor râurilor Prut și Nistru prin intermediul colaborării multilaterale în acest domeniu;
- Promovarea energiei regenerabile în baza biomasei, energiei solare și eoliene, instalațiilor cu ciclu închis de utilizare a apelor și a producerii mai pure prin utilizarea tehnologiei nonpoluante;
- Reducerea riscurilor și protecția împotriva dezastrelor naturale prin modernizarea și eficientizarea sistemului național de monitoring a stării și evoluției condițiilor hidrometeorologice și a calității mediului;
- Extindere și dezvoltarea cooperării internaționale în domeniul protecției mediului înconjurător;
- Creșterea nivelului de informare, educație și cultură ecologică a cetățenilor prin promovarea campaniilor și acțiunilor naționale de educare și sensibilizare pentru ecologie și dezvoltare durabilă.

Pentru respectarea acestor priorități, Ministerul Mediului își propune realizarea de programe pentru îmbunătățirea politicilor și managementului în domeniul protecției mediului.

3.2.5. Cultură: Programul de Dezvoltare Strategică al Ministerului Culturii pentru perioada 2012-2014

Ministerul Culturii este responsabil de elaborarea și promovarea politicilor în următoarele domenii: arte profesionale (literatura, teatru, muzica, coreografie, arte plastice, cinematografie, circ), învățământul artistic și industrii culturale, patrimoniu cultural și arte vizuale, arta populară, meșteșuguri artistice (artizanat), activitatea artistică de amatori, cultura scrisă.

Prin Programul de Dezvoltare Strategică pentru perioada 2012-2014, Ministerul Culturii a identificat priorități pe termen mediu în domeniul său de activitate, după cum urmează:

- Dezvoltarea culturii;
- Salvagardarea patrimoniului național și asigurarea accesului larg a cetățenilor la valorile culturale;
- Promovarea valorilor culturale naționale ca parte componentă a patrimoniului cultural European;

În vederea respectării acestor priorități, Ministerul Culturii își propune elaborarea de politici în domeniul culturii și realizarea de programe menite și realizarea de programe menite să îmbunătățească managementul în instituțiile din domeniul culturii.



3.2.6. Finanțe: Programul de Dezvoltare Strategică al Ministerului Finanțelor pentru perioada 2012-2014

Ministerul Finanțelor este organul central de specialitate responsabil de dezvoltarea și fortificarea politicii în domeniul finanțelor publice, gestiunea fluxurilor bugetare, inițierea, menținerea și consolidarea evidenței tranzacțiilor bugetare, proiectarea și producerea aplicațiilor informatice și instrumentelor, care vor fi utilizate de către autoritățile/instituțiile bugetare, pentru evidența și gestiunea fondurilor publice, administrarea datoriei de stat, garanțiilor de stat și recreditării de stat.

Misiunea Ministerului constă în elaborarea și implementarea politicii statului în domeniul finanțelor publice. Prin Programul de Dezvoltare Strategică pentru perioada 2012-2014, Ministerul Finanțelor a identificat priorități pe termen mediu în domeniul său de activitate:

- Creștere economică durabilă și echilibrată;
- Servicii publice de calitate;
- Descentralizarea puterii;

Pentru respectării acestor priorități, Ministerul Finanțelor își propune elaborarea de politici și management în domeniul bugetar-fiscal realizarea de programe pentru îmbunătățirea metodelor de administrarea a veniturilor bugetului public național.

3.2.7. Protecție socială: Programul de Dezvoltare Strategică al Ministerului Muncii, Protecției Sociale și Familiei pentru perioada 2012-2014

Ministerul Muncii, Protecției Sociale și Familiei are misiunea de asigura realizarea prerogativelor constituționale ale Guvernului Republicii Moldova, privind elaborarea, promovarea și realizarea politicii statului în domeniul muncii și protecției sociale.

Prin Programul de Dezvoltare Strategică pentru perioada 2012-2014, Ministerul Muncii, Protecției Sociale și Familiei a identificat priorități pe termen mediu în domeniul său de activitate:

- Sporirea accesului populației la măsurile promovate pe piața muncii prin implementarea politicilor active, eficiente și bine orientate;
- Perfecționarea continuă a sistemului de salarizare a angajaților din economia națională;
- Sporirea nivelului de protecție socială a persoanelor asigurate;
- Susținerea adecvată a persoanelor vulnerabile prin direcționarea eficientă a asistenței sociale și prevenirea excluziunii sociale;
- Asigurarea accesului populației la servicii sociale de calitate;
- Asigurarea incluziunii sociale a persoanelor cu dizabilități;
- Creșterea calității vieții familiilor cu copii și copiilor aflați în dificultate prin asigurarea unui mediu protector familial;
- Promovarea egalității șanselor pe plan politic și social-economic prin asigurarea afirmării femeilor.

Pentru respectării acestor priorități, Ministerul Muncii, Protecției Sociale și Familiei își propune elaborarea de politici și dezvoltarea de programe în domeniul protecției muncii și protecției sociale.



3.2.8. Tineret și Sport: Programul de Dezvoltare Strategică al Ministerului Tineretului și Sportului pentru perioada 2012-2014

Ministerul Tineretului și Sportului are misiunea de elaborare și implementare a politicilor naționale în domeniul tineretului și sportului, orientarea strategică de dezvoltare și modernizare continuă a sistemului instituțional din domeniu, de a crea condiții de participare a tinerilor în viața politică, economică, socială și culturală a țării și de a promova sportului la nivel național și internațional.

Prin Programul de Dezvoltare Strategică pentru perioada 2012-2014, Ministerul Tineretului și Sportului a identificat prioritatea pe termen mediu în domeniul său de activitate, și anume crearea condițiilor pentru realizarea plenară a potențialului tinerilor în viața politică, socială, economică și culturală a țării și promovarea unui mod de viață sănătos.

În vederea respectării acestei priorități, Ministerul Tineretului și Sportului își propune elaborarea de programe menite să asigure un management eficient în domeniul tineretului, culturii fizice, sportului, să consolideze capacități în vederea sporirii nivelului de participare a tinerilor la dezvoltarea socio-economică a țării prin asigurarea oportunităților egale și condițiilor adecvate pentru tineri și să creeze condiții optime în vederea perfecționării, dezvoltării și funcționării sistemului național de cultură fizică și sport.

3.2.9. Transporturi: Programul de Dezvoltare Strategică al Ministerului Transporturilor și Infrastructurii Drumurilor pentru perioada 2012-2014

Ministerul Transporturilor și Infrastructurii Drumurilor are misiunea de a asigura realizarea prerogativelor constituționale ale Guvernului privind elaborarea, promovarea și implementarea politicii statului în domeniul transporturilor (feroviar, aviație civilă, auto, naval) și infrastructurii drumurilor prin transpunerea în viață, în baza legilor republicii și decretelor Președintelui Republicii Moldova a acestora.

Prin Programul de Dezvoltare Strategică pentru perioada 2012-2014, Ministerul Transporturilor și Infrastructurii Drumurilor a identificat priorități pe termen mediu în domeniul său de activitate, după cum urmează:

- Liberalizarea și dezvoltarea piețelor de transport;
- Promovarea Republicii Moldova ca țară de tranzit și alinierea transportului autohton la condițiile europene de transport;
- Restabilirea și dezvoltarea căilor navigabile interne ale Republicii Moldova;
- Gestionarea responsabilă și eficientă a sistemului de transport, dezvoltarea și modernizarea transportului de mărfuri și pasageri conform standardelor europene;
- Dezvoltarea transportului naval, extinderea flotei comerciale navale și dezvoltarea continuă a sistemului de porturi multimodale în Republica Moldova;
- Asigurarea procesului de integrare europeană și implementarea standardelor UE în domeniul transporturilor și infrastructurii drumurilor.

Pentru respectării acestor priorități, Ministerul Transporturilor și Infrastructurii Drumurilor își propune elaborarea de politici și dezvoltarea de programe menite să reformeze transportul din Republica Moldova și să fortifice rolul autorităților responsabile.



3.2.10. Tehnologie Informațională: Programul de Dezvoltare Strategică al Ministerului Tehnologiei Informației și Comunicațiilor pentru perioada 2012-2014

Ministerul Tehnologiei Informației și Comunicațiilor are misiunea de a asigura dezvoltarea durabilă a tehnologiei informației și comunicațiilor.

Prin Programul de Dezvoltare Strategică pentru perioada 2012-2014, Ministerul Tehnologiei Informației și Comunicațiilor a identificat priorități pe termen mediu în domeniul său de activitate:

- Economie națională bazată pe infrastructura tehnologiei informației și comunicațiilor modernă;
- Tehnologiile informației și comunicațiile accesibile tuturor cetățenilor.

În vederea respectării acestei priorități, Ministerul Tehnologiei Informației și Comunicațiilor își propune elaborarea de programe menite să creeze o infrastructură a Tehnologiei Informației și Comunicațiilor eficientă și competitivă și să realizeze incluziunea digitală a populației.

3.2.11. Sănătate: Strategia de Dezvoltare a Sistemului de Sanatate 2008-2017

Ministerul Sănătății are misiunea de îmbunătăți sănătatea publică prin consolidarea sistemului de sănătate, asigurarea accesului echitabil la servicii de sănătate de calitate și cost-eficiente, protecția împotriva riscurilor financiare asociate cu serviciile de sănătate, îmbunătățirea receptivității sistemului la necesitățile, preferințele și așteptările adecvate ale populației, precum și de a susține și promova intervențiile de prevenție, protecție, promovare a sănătății și prin oferirea posibilităților de alegere a unui mod de viață sănătos.

Prin implementarea Strategia de Dezvoltare a Sistemului de Sanatate, Ministerul Sănătății își propune crearea unui sistem de sanatate care să asigure:

- echitate în alocarea resurselor și accesul populației la servicii de sanatate;
- servicii centrate pe pacient, satisfacția reală a utilizatorilor pentru serviciile de sanatate;
- servicii de sanatate de calitate, la cel mai bun raport cost-calitate;
- responsabilitati clar definite ale tuturor partilor implicate în procesul de prestare a serviciilor de sanatate.

În vederea realizării obiectivelor menționate, Ministerul Sănătății își propune elaborarea de programe menite să protejeze cetățenii de riscurile financiare în accederea spre serviciile de sănătate și să reducă inegalitățile în utilizarea și distribuirea serviciilor de sănătate.

3. 3. CONTEXTUL REGIONAL – REGIUNEA DE DEZVOLTARE NORD

RDN este cea de a doua regiune mare de dezvoltare, după Regiunea de Dezvoltare Centru. RDN se clasifică pe locul doi în termeni de Valoare Adăugată Brută (VAB) regională și VAB pe cap de locuitor, fiind depășită doar de Regiunea de Dezvoltare Chișinău. Această performanță se datorează folosirii capacității industriale și industrial-agricole existente a regiunii atât de către un număr tot mai mare de companii locale, cât și de către investitorii străini.

Viziunea RDN:

Regiunea de Dezvoltare Nord va fi o regiune dinamică și unită, unde generațiile prezente și viitoare vor avea o calitate înaltă a vieții, provenind din diversificarea activităților economice, deschiderea spre inovațiile tehnologice, un mediu înconjurător sănătos și o cultură regională distinctă. Fiecare va avea oportunitatea să-și realizeze pe deplin potențialul propriu.



În acest context, următoarele obiective strategice au fost formulate în susținerea realizării viziunii:

Obiectivul general:

Dezvoltarea echilibrată a Regiunii de Dezvoltare Nord, prin diversificarea activităților economice cu un capital uman competitiv pe piața muncii și prin deschiderea spre inovațiile tehnologice prietenoase mediului înconjurător.

Obiective specifice:

- Dezvoltarea infrastructurii de utilități publice și căi de acces pentru ridicarea atractivității investiționale și nivelului de trai al locuitorilor regiunii.
- Îmbunătățirea mediului de afaceri prin susținerea dezvoltării antreprenoriatului și inovațiilor tehnologice în regiune.
- Ridicarea gradului de ocupare prin creșterea competitivității capitalului uman pe piața muncii și crearea noilor locuri de muncă.
- Fortificarea teritoriilor cu potențial de creștere și reducerea disparităților din regiune.
- Îmbunătățirea factorilor de mediu și a atractivității turistice
- Eficientizarea energetică a clădirilor și promovarea utilizării surselor regenerabile de energii.





IV. PROFILUL SOCIO-ECONOMIC A R.BRICENI

Analiza situației este un capitol care crează o imagine de ansamblu cuprinzătoare a tendințelor sociale și economice de dezvoltare raională și cuprinde următoarele domenii:

- ⇒ **Localizare geografică și dezvoltare spațială**, care prezintă structura administrativă și aspectele de mediu, ce țin de rețeaua hidrologică, zonele naturale protejate, resursele minerale disponibile, caracteristicile climatice ale regiunii etc.;
- ⇒ **Demografie**, care arată structura populației, dezagregată după factorii de sex, vârstă, prezentând totodată și unele tendințe în procesul migrațional;
- ⇒ **Conectivitate, accesibilitate și infrastructură**, care oferă informații cu privire la rețelele locale- și raionale de drumuri, rețelele de alimentare cu apă și canalizare, gaz, electricitate, accesul la rețeaua Internet;
- ⇒ **Dezvoltarea economică**, care include profilul sectorial al raionului;
- ⇒ **Serviciile socială**, care descriu așa domenii ca educația, asistența socială, medicina, cultura, etc.;

Tabelul 1. Date generale privind raionul Briceni (Sursa. BNS 2012)

Populația , persoane mii	74,4
Ponderea, %	2,09
Populația rurală, %	79,3
Populația urbană, %	20,7
Suprafața, km ²	814,44
Ponderea, %	2,68
Densitatea, loc/km ²	91,4
Investiții total, mii MDL	74043,2
Investiții per capita, MDL	995,2
Total localități	39
Administrații publice locale de nivelul 1, unități	28



În raion activează 19.527 agenți economici, inclusiv:

- întreprinderi individuale -1.069
- gospodării țărănești - 17.989
- societăți pe acțiuni -27
- societăți cu răspundere limitată - 184
- cooperative - 32
- întreprinderi de comerț -19
- întreprinderi de stat -20
- asociații de asigurare - 19
- asociații de gospodării țărănești -2
- organizații bugetare, obștești -166.

Raionul este traversat de traseul auto M-14 Brest-Odesa .

Adresa juridică: MD-4700, Republica Moldova, raionul Briceni, or. Briceni, str.Independenței, nr. 48

Adresa electronică (email): economiebriceni2006@rambler.ru

Pagina web - www.briceni.md





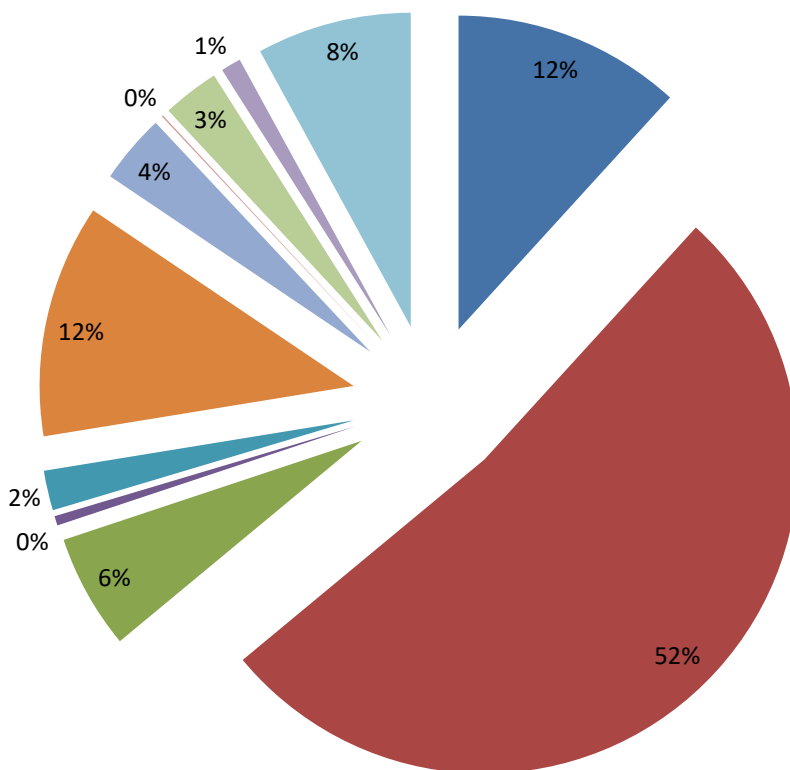
Tabelul 2. Suprafața terenurilor din r.Briceni, 01.01.2013

№	Total teritorii	2013	
		ha	% din totalul teritoriului
1	2	3	4
1	Total teritorii	81444	100
2	Total terenuri în intravilanul localităților	9581	11,76
	inclusiv: - mediul urban	1014	1,25
	- mediul rural	8567	10,52
3	Terenuri agricole în extravilanul localităților	47739	58,62
	inclusiv, - pe categorii de utilizare		
	- arabil	42529	52,22
	- livezi, vii	4813	5,91
	- terenuri cu altă destinație	397	0,49
4	Terenuri cu destinație industrială, transport etc.	1670	2,05
5	Păduri	9784	12,01
6	Suprafețe acvatice	2908	3,57
7	Terenuri destinate protecției naturii	54	0,07
8	Drumuri	2380	2,92
9	Terenuri degradate	840	1,03
	din care - ravene	60	0,07
	- alunecări de terenuri	780	0,96
10	Alte terenuri	6488	7,97



Total teritorii

- terenuri în intravilanul localităților
- livezi
- Terenuri cu destinație industrială, transport
- Suprafețe acvatice
- Drumuri
- Alte terenuri
- arabil
- terenuri cu altă destinație
- Păduri
- Terenuri destinate protecției naturii
- Terenuri degradate





4.2. Mediul

Relieful raionului Briceni cuprinde Podișul Moldovei în partea de nord și Cîmpia Prutului de Mijloc – la vest. Relieful, în mare parte, reprezintă o cîmpie deluroasă, dezmembrată de văi, cu o înclinație generală din nord-vest spre sud-est. Relieful raionului este influențat de procesele exogene (alunecări de teren și eroziuni). Aceste fenomene au o frecvență de 10-30 alunecări de teren la 100 km². Ravenele în urma eroziunilor se formează în mediu cu o frecvență de 5 ravene la 10 km².

Teritoriul raionului este afectat de alunecări de teren iar pe o mare parte sunt răspândite ravenele. Din tot teritoriul raionului 546 ha sunt afectate de alunecări de teren și 59,9 ha de ravene. Alunecările de teren sunt mai răspândite în apropierea satelor Criva, Drepcăuți, Balasinești, Tețcani, Corjeuți, Șireuți și Trebisăuți. Teritoriile supuse inundațiilor sunt în apropierea de satele Criva, Drepcăuți, Șireuți și Trebisăuți.

Conform condițiilor geotehnice, după gradul favorabilității, teritoriul r-ului Briceni poate fi divizat în 4 zone:

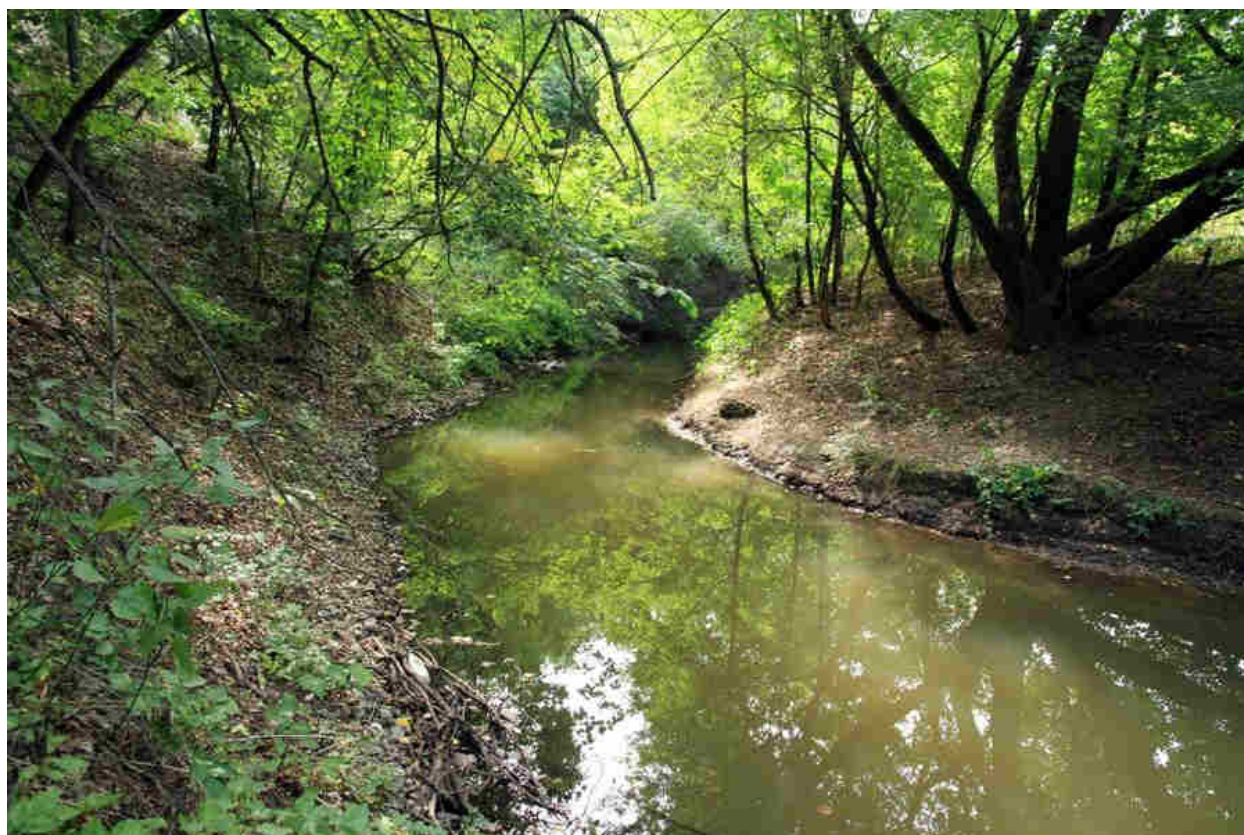
- **Zona A** - zona centrală și de nord a raionului. Zona evidențiată se caracterizează prin relief plat și lin. Procesele geologice periculoase sunt dezvoltate slab, avînd impact nesemnificativ asupra construcțiilor existente. Versanții cu alunecări străvechi se află în stare stabilă, urme ale activizării alunecărilor contemporane practic lipsesc. Unele sectoare separate ale luncilor râurilor și vîlcelor pot fi inundate de debitul torențial.
- **Zona B** - zona centrală și de est a raionului (bazinul r. Lopatnic). În limitele zonei evidențiate, relieful este mai accidentat, versanții au pantele mai abrupte, în mare parte derodate de alunecările vechi cu urme ale activizării alunecărilor contemporane.
- **Zona C** - partea de sud-vest a raionului (zona Prepruteană). Zona nominalizată se caracterizează prin relief complicat, fragmentat de afluenții r. Prut. Lunca r. Prut și localitățile din această zonă parțial sunt inundate de apele de viituri. În regiunea s. Criva și Drepcăuți se dezvoltă carsturi în depozitele de calcare și gips.
- **Zona D** - periferia de est a raionului. Relieful zonei este fragmentat de r. Draghiște și Racovăț, a căror versanții de stînga, pe toată lungimea sa sunt derodați de procesele de alunecări străvechi. Pe versanții cu alunecări străvechi pretutindeni se dezvoltă alunecări active contemporane, care ocupă aproximativ 10 % din teritoriu.

Clima este de tip continental, cu veri călduroase și secetoase și cu ierni reci. Cantitatea medie anuală a precipitațiilor variază între 430-770 mm. Temperatura medie anuală constituie +9 grade pe scara Celsius. Minimumul absolut al temperaturii înregistrate a fost -36 C, iar temperatura medie în luna ianuarie este de minus 4 C. Maximumul temperaturii înregistrate a fost +38 C, iar media temperaturii în luna iulie o constituie +21 C.

**Tabelul 3. TEMPERATURA AERULUI (media lunară și anuală)
Stația meteorologică Briceni și anii de observație**

	Lunile	2008	2009	2010	2011
1.	Ianuarie	-2,4	-2,8	-7,4	-2,6
2.	Februarie	1,2	-0,2	-2,9	-3,8
3.	Martie	5,0	2,4	3,1	1,9
4.	Aprilie	9,9	11,1	10,3	9,6
5.	Mai	14,4	15,1	16,2	15,8
6.	Iunie	19,0	19,1	19,4	19,5
7.	Iulie	19,8	21,4	21,8	21,1
8.	August	20,5	19,7	22,4	19,7
9.	Septembrie	13,6	16,7	13,9	16,7
10.	Octombrie	10,5	9,2	5,9	7,7
11.	Noiembrie	4,0	5,4	8,2	2,2
12.	Decembrie	0,5	-2,1	-4,3	1,7
13.	Media anuală	9,7	9,6	8,9	9,1

Raionul agroclimateric de nord se caracterizează prin condiții optime de umiditate, cu cea mai scurtă perioadă de vegetație activă (175 – 182 zile). Pentru comparație: în Regiunea Sud acest indicator constituie 180 - 190 zile și cu cea mai scurtă perioadă a duratei fără înghețuri (178 -188 zile). În regiune sînt condiții agroclimaterice favorabile pentru creșterea cerealelor, sfeclei de zahăr, floarei-soarelui, tutunului și pomilor fructiferi.



Tabelul 4. Precipitații atmosferice (cantitatea lunară și anuală) și alte date meteorologice

Stafia meteorologică Briceni și anii de observație

Nr.	Cantitatea lunară de precipitații, mm	2008	2009	2010	2011
1.	Ianuarie	27	32	62	20
2.	Februarie	19	32	40	46
3.	Martie	27	40	23	25
4.	Aprilie	127	9	34	28
5.	Mai	54	24	109	23
6.	Iunie	37	95	205	120
7.	Iulie	212	41	196	65
8.	August	71	34	38	51
9.	Septembrie	89	4	76	12
10.	Octombrie	46	67	45	24
11.	Noiembrie	29	23	56	5
12.	Decembrie	35	44	76	20
13.	Cantitatea anuală de precipitații, mm	773	445	960	439
14.	Numărul zilelor cu precipitații 0,1 mm și mai mult	146	132	159	120
15.	Umiditatea relativă a aerului, %	76	71	76	71
16.	Viteza medie anuală a vântului, m/s	2,3	2,1	2,3	2,2
17.	Durata luminii solare, ore			1874	2257

Astfel numărul zilelor cu precipitații 0,1 mm și mai mult variază de la 120-159 zile, iar viteza anuală a vântului de la 2,1-2,3 m/s. De asemenea putem menționa că durata luminii solare variază de la 1874 la 2257 ore, iar umiditatea relativă a aerului se încadrează în limitele 71-76%.

O altă caracteristică a raionului este frecvența înaltă a inundațiilor, ploilor excesive, alunecărilor de teren și vulnerabilitatea sporită față de hazardurile climatice și sporirea variabilității climei.

Rețeaua hidrologică include râul Prut, care reprezintă și graniță naturală la vest. Bazinul hidrografic al râului Prut include afluenții: a) Larga, b) Vilia, c) Draghiște, d) etc..

Bazinul hidrografic al raionului Briceni întrunește în sine 219 bazine acvatice cu o suprafață totală de 1186,347 ha, dintre care 6 sunt uscate și 2 semisecate. E de menționat, că 205 de bazine acvatice sînt subordonate și gestionate de către primăriile satelor, comunelor, orașelor din zonă, 14 bazine sunt private. Din cele 219 iazuri starea barajelor este satisfăcătoare la 94, celelalte sunt avariate și necesită de a fi reparate.

Teritoriul raionului Briceni este traversat de 9 râuri și râulețe și anume: „Draghiște”, „Vilia”, „Larga”, „Lopatinca”, „Medvejca” și altele nesemnificative, cu o lungime totală de 211,87 km, lungimea căror în intravilanul localităților constituie – 65,9 km, iar cea din extravilan



– 145,97 km. În cadrul acțiunii „Rîu curat de la sat la sat”, „Cea mai verde și mai salubă localitate” sub egida I.E. Briceni, a Consiliului Raional Briceni cu participarea .A.P.L. de nivelul I, agenților economici, elevilor instituțiilor preuniversitare și medii de specialitate în vara anului 2012, au fost curățate de diferite deșeuri, vreascuri, etc., albia și fîșiile riverane a râurilor sus menționate, pe o lungime de 49 km.

Resursele acvatice a raionului sunt prezentate de apele de suprafață și cele subterane. La apele de suprafață se referă r. Prut cu afluenții de stînga Vilia, Draghiște, Lopatnic, Racovăț etc. Actualmente apele subterane sunt principala sursă de alimentare cu apă a raionului. Zăcăminte de ape subterane potabile sunt localizate în apropierea or. Lipcani și s. Caracușenii Noi în celelalte localități ale raionului apele subterane pot fi utilizate numai în scopuri tehnice. Pe teritoriul raionului se află două zăcăminte de ape minerale potabile zăcămintul "Rososeni" - rezervele estimate constituie 95 m³/zi. Apele din acest zăcămint se caracterizează prin conținut de clorură de sodiu și sunt destinate pentru tratarea diverselor maladii a căilor gastrointestinale, biliare etc. La 0,5 km nord de s. Tabani se află zăcămintul "Tabani" - rezervele estimate ale zăcămintului 130 m³/zi. Apa minerală naturală hidrocarbonată, magneziană, sodică, calcică.

Solurile. Resursa naturală principală a raionului sînt solurile cu bonitate înaltă, care permit obținerea recoltelor înalte la culturile tehnice agricole. Pe teritoriul raionului se întîlnesc următoarele tipuri de soluri: cernoziomurile tipice; argiloiluviale; levigate; cambice; freatic umede; soluri cenușii. Bonitatea medie a solurilor din raion este de 74 puncte (din 100 posibile). Aceste caracteristici ale solului permit obținerea performanțelor în agricultură. 47739 ha din totalul suprafeței a raionului sînt terenuri agricole, ceea ce constituie 58,6% din suprafața totală a raionului (pentru comparație în RDN acest indicator este de 70%). Din punct de vedere agroclimateric și a calității solurilor, în raion sînt condiții favorabile pentru creșterea cerealelor și culturilor tehnice (zahăr, floarea soarelui, tutun etc.). Totodată, aici există cea mai scurtă perioadă de vegetație activă și cea mai scurtă perioadă a duratei fără înghețuri. În raion sînt condiții inadecvate pentru creșterea culturilor cu perioada de vegetație mai mare. Însă degradarea și contaminarea excesivă a solului, stimulate de predominarea practicilor agricole neprietenoase mediului, eroziune, carst și alunecări de teren, precum și de stocarea neadecvată a chimicalelor agricole cu termen expirat, provoacă o situație critică în domeniul mediului. La aceste probleme se mai adăugă și problema gestionării nesustenabile a deșeurilor solide și lichide, cota foarte redusă a deșeurilor reciclate și a emisiilor gazoase colectate.

Resursele minerale solide în majoritatea cazurilor sînt folosite ca materiale de construcție. Calcarele pentru construcții sînt larg răspîndite în raion în regiunea s. Beleavineț. Resursele de gips sînt localizate în s. Criva. Importante resurse de nisip și prundiș sunt localizate în lunca r. Prut (Criva, Drepcăuți, Lipcani, Șirăuți, Pererîta, etc.)
Surse de ape minerale. Raionul dispune de anumite surse de ape minerale (Criva, Tabani, Caracușenii Vechi, etc.). În prezent acest potențial curativ- balneologic nu este exploatat.

Aerul. În ultimele decenii s-a redus poluarea aerului de la sursele staționare, în temei datorită înlocuirii masive a combustibilului solid cu gaz natural în sectorul energetic și de termificare. Emisiile în atmosferă de la sursele staționare s-au redus cu aproape 25% din 1999 pînă în 2004, cauza fiind staționarea întreprinderilor industriale, dar este în creștere în perioada 2000-2010 datorită creșterii numărului de transport auto – în majoritate, cu o vechime mare. Astfel, emisiile în atmosferă au crescut cu aproape 30%. O soluție pentru îmbunătățirea factorilor de mediu și protecției aerului atmosferic ar fi implementarea pe larg a tehnologiilor nepoluante, dotarea întreprinderilor cu mijloace performante de purificare.

Fondul forestier. Suprafața acoperită cu păduri în raza teritorial - administrativă Briceni constituie 8653,27 ha, cea mai mare suprafață de împădurire 7790,7 ha aparține Gospodăriei Silvice de Stat Edineț – (Ocolul Silvic Lipcani S-3598,6 ha, Ocolul Silvic Briceni S-4192,10 ha), care monitorizează schimbările ce apar în acest domeniu. 9 ha de padure este proprietate privată a SRL „Pimpinella” amplasată în satul Pererita r-ul Briceni, restul suprafețelor împădurite în mărime de 853,57 ha dețin primăriile raionului Briceni Deforestarea intensivă,

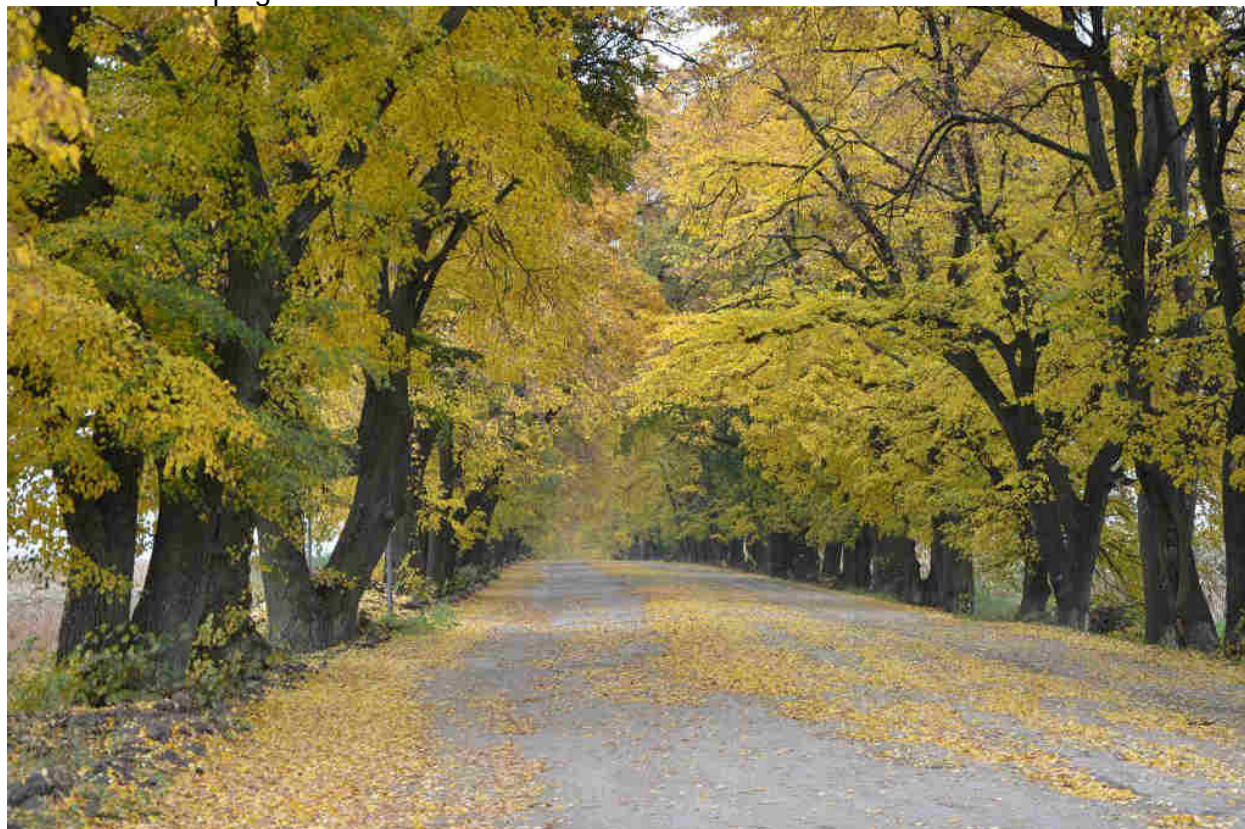


reducerea biodiversității, arealelor umide, fișiiilor forestiere, spațiilor protejate de stat și utilizarea insuficientă și nesustenabilă a resurselor energetice locale afectează potențialul turistic și recreativ bogat. Rata de împădurire în raion la moment constituie circa 12 %.

Zonele naturale protejate.

Pe teritoriul raionului sub protecția statului se află 19 arii naturale protejate de stat: monumentele naturale geologice și paleontologice "Meandru de la Pererîta" situat la sud de satul Pererîta suprafața 5,0 ha, "Peștera carstică Emil Racoviță și zona carstică adiacentă" în apropierea s. Criva - 80 ha, rezervațiile peisagistice "Tețcani" la nord de satul Tețcani - 133,2 ha, "Complexul geologic și paleontologic din bazinul râului Lopatnic" de-a lungul râului Lopatnic - 399,5 ha, rezervația silvică "Rososeni" - 147,5 ha, sectorul reprezentat cu vegetație de stepă "Caracușeni" - 4,0 ha rezervația naturală de plante medicinale "Rososeni" - 363,0 ha, monumentele de arhitectură peisagistică "Parcul din satul Pavlovca" – satul Pavlovca - 18,3 ha și "Aleea de tei dintre satele Pavlovca și Larga" situată între satele Pavlovca și Larga - 1,36 ha. Suprafața totală a ariilor naturale din raion alcătuiește 1295,4 ha, ceia ce constituie 1,6% din suprafața totală a raionului.

Parcul de la Pavlovca (suprafața totală 18,3 h) a fost fondat în anii 1900-1908 pe moșia boierilor Crupenschi și este unul dintre cele mai de preț obiecte ale artei peisagistice din RM. În parc cresc circa 60 de specii de arbori și arbuști, dintre care majoritatea sunt exotici așa ca molidul din Arizona, teiul caucazian, plopul balzamic, frasinul american s.a. Pe teritoriul parcului se află un izvor cu praguri din roci de diferite culori ce se revarsă în Prut.



În 1959 în urma unei explozii în cariera de gips din satul Criva a fost descoperită intrarea în una din cele mai mari peșteri din lume, „**Emil Racoviță**”. În 1977 sunt întreprinse primele cercetări științifice de către sectorul de geografie al Institutul Pedagogic din Tiraspol. În 1978-1980 prin continuarea cercetărilor se cartografiază peste 60 de km de subteran. În 1991 este adoptată Hotărârea Guvernului R. Moldova nr. 664 „Cu privire la protecția de către stat a peșterii carstice din preajma satului Criva, raionul Briceni”.

Peștera este de tip labirint, concentrația CO₂ în peșteră este sporită, în unele sectoare ajungând pînă la 2-4%. Galerile, în marea lor majoritate, au pereții acoperiți cu argile fine de diferite culori, în totală armonie cu nuanțele de alb, roz, roșu, negru sau albastru care acoperă pereții de gips. Contrast accentuat și de cele două fîntîni adînci care, împreună cu cele peste 20 de lacuri subterane, formează un ansamblu inedit creat de natură. Despre mărimea sălilor subterane descoperite ne putem da seama după denumirea lor: „Sala de o sută de metri”, „Sala așteptărilor”, „Soborul”. Unele săli au primit denumirea în dependență de statuetele create de către natură, care aveau forme variate: „Sala Cîinelui”, „Sala Pinguinului”, „Cimitirul Dinosaurilor”.



Tabelul 5. Ariile naturale protejate de Stat din r.Briceni



Nr. d/o	Deținătorul	Denumirea obiectului/complexului	Amplasamentul	Suprafața(ha)	
				În lege	În natură
1	Gospodăria Silvică de Stat Edineț, Ocolul Silvic Briceni	Arbore secular – păr pădureț	Ocolul Silvic Briceni, parcela 70, subparcela C1	-	-
2	Gospodăria Silvică de Stat Edineț, Ocolul Silvic Briceni	3 arbori seculari – stejar pedunculat	Ocolul Silvic Briceni, parcela 70, subparcela C1	-	-
	Gospodăria Silvică de Stat Edineț, Ocolul Silvic Briceni	2 arbori seculari – stejar pedunculat	Ocolul Silvic Briceni, parcela 19, subparcela C1	-	-
4	Gospodăria Silvică de Stat Edineț, Ocolul Silvic Briceni	Arbore secular – stejar pedunculat	Ocolul Silvic Briceni, parcela 58, subparcela E	-	-
5	Gospodăria Silvică de Stat Edineț, Ocolul Silvic Briceni	Arbore secular – stejar pedunculat	Ocolul Silvic Briceni, parcela 21, subparcela C	-	-
6	Gospodăria Silvică de Stat Edineț, Ocolul Silvic Briceni	Arbore secular – stejar pedunculat	Ocolul Silvic Briceni, parcela 58, subparcela G	-	-
7	Gospodăria Silvică de Stat Edineț, Ocolul Silvic Lipcani	Arbore secular – stejar pedunculat	Ocolul Silvic Lipcani, parcela 9, subparcela C	-	-
8	Gospodăria Silvică de Stat Edineț, Ocolul Silvic Lipcani	Arbore secular – stejar pedunculat	Ocolul Silvic Lipcani, parcela 47, subparcela F	-	-
9	Primăria or. Lipcani	Arbore secular – stejar pedunculat	Parcul de cultură și odihnă Lipcani	-	-
10	Gospodăria Silvică de Stat Edineț, Ocolul Silvic Briceni primăria s. Trebisăuți, raionul Briceni	Complexul de soluri cenușii și cenușii închise de pădure (în pădure) al zonei de silvostepă din Nordul Moldovei	Ocolul Silvic Briceni, Trebisăuți, parcela 90 - C,E,F,G 91- A,E,F,N primăria s. Trebisăuți, raionul Briceni	50	50
11	Gospodăria Silvică de Stat Edineț, Ocolul Silvic Briceni primăria s. Caracușenii Vechi, s. Corjeuți, raionul Briceni	Complexul geologic și paleontologic din bazinul râului Lopatnic	De-a lungul r. Lopatnic de la Sud-Est, s. Caracușenii Vechi pînă la s. Corjeuți, văgăunile 1,2,3 se află pe teritoriul s. Caracușenii Vechi (94,91,107 ha); iar 4 și 5 (58 și 43 ha), în s. Corjeuți, Ocolul Silvic Briceni (parcela 76, 77)	452	452
12	Gospodăria Silvică de	Rezervația de	Se află în interiorul	368	368



	Stat Edineț, Ocolul Silvic Briceni	plante medicinale Rosoșeni	pădurii Rosoșeni la 3-5 km mai la Vest de șoseaua Briceni, satul Rosoșeni, parcela 25, 26, 27, 30, 31, 32, 35, 36.		
13	Primăria Larga, raionul Briceni	Aleea de tei dintre satele Pavlovca și Larga	Șoseaua ce unește satele Larga și Pavlovca	3	3
14	Primăria Criva, raionul Briceni	Peștera casnică "Emil Racoviță"	Se află mai la Vest de satul Criva, la 900 m mai la Nord de șoseaua Briceni-Cernăuți	80	80
15	Gospodăria Silvică de Stat Edineț, Ocolul Silvic Briceni	Rezervații Naturale Silvice Rosoșeni	În interiorul pădurii Rosoșeni la 3-5 km mai la Vest de șoseaua Briceni, s. Rosoșeni, parcela 14 A, 18, 19	149	149
16	Gospodăria Silvică de Stat Edineț, Ocolul Silvic Briceni	Rezervație cu vegetație silvică Caracușenii-Vechi	Se află în sectorul pădurii Caracușenii-Vechi, parcela 75 M, subparcela 74 R	4,2	4,2
17	Spitalul de psihiatrie din orașul Bălți	Parcul din s. Pavlovca	Com. Larga, s. Pavlovca, raionul Briceni, la 22 km de calea centrul raionului Briceni, 8 km de la ferată, 4,5 km de la comună	18,3	18,3
18	Primăria Pererita, raionul Briceni	Meandru de la Pererita	La Sud de s. Pererita	5	5
19	Gospodăria Silvică de Stat Edineț, Ocolul Silvic Lipcani, primăria s. Tețcani, raionul Briceni	Rezervația peisagistică Tețcani	La Nord de s. Tețcani, Ocolul Silvic Lipcani, parcela 48 și 49	164	164
	TOTAL			1295,4	1295,4





Analiza SWOT

<p><u>Puncte tari</u></p> <ul style="list-style-type: none"> • procent satisfactor de terenuri cu plantații forestiere • prezența resurselor acvaticice • largirea suprafețelor plantate cu soiuri moderne de livezi cu suportul investițiilor private și bugetare de stat • creșterea suprafețelor plantate cu paduri • prezența terenurilor sub construcții • prezența luncii r.Prut • bonitate sporită a solurilor • prezența și exploatarea resurselor considerabile de gips și calcar • prezența resurselor naturale, inclusive rezerve minerale utile și resurse acvaticice calitative și peizajistice • condiții agro-climaterice favorabile • așezare geografică favorabilă (nordul Republicii Moldova) • prezența Euroregiunii „Prutul de Sus” • prezența rezervațiilor naturale • rețea de drumuri dezvoltată (drumuri naționale, internaționale) • prezența căii ferate • amplasarea avantajoasă în raport cu UE, România și Ucraina • prezența zonelor umede 	<p><u>Puncte slabe</u></p> <ul style="list-style-type: none"> • cota mică de terenuri sub pășuni • terenuri insuficiente amenajate pentru irigare • lipsa utilităților și serviciilor publice • suprafețe mici destinate terenurile fondului silvic aflate în proprietatea publică a UAT • lipsa Planului Local de Acțiuni de Mediu • implicare slabă a populației în domeniul • lipsa serviciilor de tratare a deșeurilor menajere • folosirea practicilor neprietenoase mediului în agricultură • mijloace bugetare insuficiente pentru realizarea măsurilor de amenajare • grad înalt de poluare a apelor • lipsa Planurilor Urbanistice Generale • cota mică a fondului de rezervă a terenurilor pentru dezvoltarea socială a localităților din raion • deteriorarea infrastructurii de bază. • existența unor zone predispuse la dezastre naturale (inundații). • lipsa proiectelor intercomunitare. • nivel de amenajare redus. • starea precară a drumurilor locale. • utilizare nerațională a resurselor . • accesibilitate redusă. • disparități privind dezvoltarea teritoriului.
<p><u>Oportunități</u></p> <ul style="list-style-type: none"> • utilizarea terenurilor în circuitul agricol • acces la resurse acvaticice stabile • acces la granturi și fonduri externe • participare la proiecte în cadrul Regiunii de Dezvoltare Nord • utilizarea rațională a resurselor locale • utilizarea rațională a resurselor forestiere • participare la proiecte transfrontaliere • realizare de proiecte intercomunale • crearea și dezvoltarea a 4 poli de creștere teritoriale (Briceni, Lipcani, Corjeuți, Larga) 	<p><u>Riscuri</u></p> <ul style="list-style-type: none"> • agricultură supusă riscurilor și cataclismelor naturale • impactul crizei economice globale și naționale • instabilitate politică • abandonarea activităților agricole • cataclisme naturale (inundații, înghețuri, etc.)



4.3. Protecția mediului înconjurător.

4.3.1. Protecția aerului. Aerul reprezintă o altă componentă de bază a mediului, care necesită de a fi monitorizată și gestionată corect și continuu. Calitatea aerului atmosferic în raionul Briceni este influențată de emisiile provenite din trei tipuri de surse poluante: sursele fixe care includ - cazangeriile, întreprinderile industriale în stare de funcționare, sursele mobile care includ - transportul și tehnica agricolă, transferul transfrontalier de noxe. Principalele surse ce afectează calitatea aerului reprezintă sursele fixe, adică întreprinderile care sunt în număr de 58 unități, avînd un impact redus de toxicitate, întreprinderi cu gradul de toxicitate periculoasă și moderată pe teritoriul raionului Briceni nu sînt prezente.

Volumul de emisii în anul 2012 de la sursele staționare constituit – 134,709 tone în comparație cu anul 2011 s-a majorat. Volumul cel mai mare de poluanți evacuat în aerul atmosferic – 17,068 tone sînt emiși în urma activității de extragere a zăcămintelor minerale de S.A., „Calcar” amplasată în s. Beleavinți, r-nul Briceni. Cu regret, foarte puține întreprinderi dispun de instalații de purificare. Pe parcursul anului 2012 s-a efectuat controale de inventare a surselor de poluare a aerului la aceste întreprinderi. Se pune problema de a fi instalate dispozitive de purificare a emisiilor, modernizarea utilajului, implementarea, tehnologiilor performante cu emisii de poluanți reduse.

Conform rapoartelor statistice, cantitatea totală a poluanților emiși de la sursele staționare pe parcursul anului 2012 a constituit 134,709 tone, inclusiv: poluanți solizi – 46,634 tone; dioxid de sulf – 3,768 tone; oxizi de azot – 6,592 tone; oxid de carbon – 26,236 tone; hidrocarburi – 5,726 tone; altele – 45,753 tone.

Sectorul termoelectric este format din 119 cazangerii, 52 cazangerii activează pe bază de carbune, 67 activează pe bază de gaz. În anul 2012 volumul total de emisii nocive în urma funcționării cazangeriilor constituie 70,223 tone în comparație cu anul 2011, volumul emisiilor s-a micșorat. O notă pozitivă la ceea ce ține de diminuarea volumului de emisiile de poluanți de la cazangeriile este trecerea de la folosirea cărbunelui la gaze naturale și modernizarea cazanelor de ardere.

O altă sursă de poluare a aerului atmosferic sînt stațiile de alimentare cu carburanți. În raionul Briceni sînt amplasată 20 stații de alimentare cu produse petroliere, dintre care 5 stații sînt mixte (petrol, motorină, gaz), 8 stații (benzin, motorină), 7 stații de alimentare cu gaz. Cantitatea totală de produse petroliere care a fost livrată constituie: benzină – 4598,200 tone, motorină – 3550,420 tone, gaz – 3410,500 tone.

În anul 2012 emisiile de la sursele mobile constituie circa – 4545,217 tone, inclusiv: substanțe solide – 43,312 tone, dioxid de sulf – 69,2737 tone, oxizi de azot – 352,60572 tone, oxid de carbon – 3622,48774 tone, hidrocarburi – 435,85818 tone, aldehide – 21,68 tone.

Cele 58 de întreprinderi care activează în raza unității teritoriale Briceni dispun de acte de inventariere a surselor staționare de poluare și autorizații de emisii pentru poluanți în aerul atmosferic.

De asemenea un impact negativ asupra mediului înconjurător și sănătății oamenilor îl au deșeurile acumulate, determinate de emisiile substanțelor poluante formate în urma descompunerii lor în atmosferă, ape și sol. Volumul deșeurilor formate pe teritoriul raionului în anul 2012 a constituit –6619,3 tone și au fost depozitate în 28 rampe care au o suprafață de 39,5 ha., dintre care doar 2 rampe sînt autorizate, 26 rampe de depozitare a deșeurilor nu corespund cerințelor ecologice și nu sînt autorizate. Aceste rampe de depozitare sunt supraîncărcate și nu sunt păzite. Din această cauză, o parte din deșeuri se depozitează în afara perimetrelor admise iar gunoiștile au tendința să se extindă. În anul 2012 s-au depistat 122 gunoiști stihinice, suprafața lor constituind 13,6 ha, dintre care în perioada de salubritate au fost lichidate 79 cu suprafața 9,69 ha. Majoritatea poligoanelor de deșeuri sunt amplasate în zonele de protecție a bazinelor acvatice care în urma ploilor abundente duc la poluarea bazinelor acvatice. În multe localități nu există gunoiști amenajate, se implementează lent proiectele tip pentru construirea rampelor de deșeuri. În anul 2012 au fost data în exploatare



poligonul de deșeuri menajere amplasat în com. Medveja, raionul Briceni, finanțarea acestui proiect a fost din Fondul Ecologic Național.

În raionul Briceni s-au acumulat deșeuri de producție în industria extragerilor zăcămintelor minerale, cantitatea constituind 895586 tone, dintre care au fost utilizate 35333,33 tone.

Resursele naturale reprezintă o componentă esențială a patrimoniului național. Un potențial regenerabil de valoare reprezintă resursele funciare, suprafața cărora constituie 81444,23 ha. Agrosistemele ocupă, la momentul actual 49938,06 ha, plantații multianuale 5000,38 ha, fînețe 277,57 și pășuni 7101,2 ha, pîrloagă 237,84 ha. După tipurile de proprietate fondul este divizat în următoarele categorii: terenuri cu destinație agricolă - 47536,56 ha, terenurile satelor, orașelor - 9534,75 ha, terenurile destinate industriei și transportului - 1621,4 ha, terenurile destinate naturii - 54,35 ha, terenurile fondului silvic - 9593,24 ha, terenurile fondului apelor - 2906,33 ha, terenul fondului de rezervă - 10197,59 ha.

Relieful accidentat, caracterul torențial al precipitațiilor în perioada caldă a anului, gradul scăzut de împădurite sunt factori care favorizează procesele de eroziune a solului. Însă elementul cheie în extinderea acestui fenomen sunt activitățile umane prin organizarea, prelucrarea irațională și gestionarea defectuoasă a terenurilor agricole. Eroziunea afectează, în primul rînd, stratul arabil. Solurile erodate în raionul Briceni ocupă circa 9917,23 ha, inclusiv slab erodate - 7510,04 ha și mediu erodate - 2407,19 ha; suprafața rîpilor constituie 59,89 ha și terenurile cu alunecări cu suprafața de 546,08 ha.

În anul 2012 a fost schimbată destinația terenurilor agricole, în scopuri neagricole pentru construcții - 0,04 ha.

În anul 2012 Întreprinderea Silvică de Stat Edineț, din lipsa surselor financiare, n-a efectuat lucrări silvotehnice pe terenurile degradate. Lucrări au fost efectuate numai de către unele primării cum ar fi: primăriile Hlina, Drepcăuți, Sl.Șirăuți, Briceni, Mihăileni sădindu-se 0,8 ha fîșii forestiere și 0,28 ha pe terenuri degradate. Pe parcursul anului 2012 pentru protecția solurilor au fost valorificați 227767 lei, inclusiv pentru lucrări silvotehnice de combaterea eroziunii solurilor - 67767 lei, iar la construcțiile hidrotehnice antierozionale - 160000 lei.

Pădurea constituie una din principalele bogății naturale regenerabile și o importanță strategică deosebită, fiind o parte componentă a patrimoniului natural național. Suprafața acoperită cu păduri în raza teritorial administrativă Briceni constituie 8653,27 ha, cea mai mare suprafață de împădurire 7790,4 ha aparține Gospodăriei Silvice de Stat Edineț, care monitorizează schimbările ce apar în acest domeniu. Restul suprafeții împădurite în mărime 853,57 ha dețin primăriile raionului Briceni.

O atenție deosebită se acordă măsurilor efectuate în cadrul lunarului de înverzire a plaiului „Un arbore pentru dănuirea noastră” ce are loc în perioada de toamnă, dar activitățile de plantare a arborilor continua și în perioada de primăvară. În scuarile, parcurile teritoriile adiacente caselor de locuit, școlilor, grădinițelor și altor instituții s-a sădit 3295 mii arbori, de-a lungul traseilor naționale, internaționale au fost sădiți 100 de arbori de specie nucari, în fîșiile de protecție a căii ferate 3000 de puieti.

În anul de activitate 2012 de către I.E.Briceni au fost eliberate autorizații pentru efectuarea tăierilor în terenurile împădurite în număr de 86, fiind defrișați 1539 de arbori, uscați, vătămați de vătămați și ruți de vînt, volumul masei lemnoase constituind 476,22 m³.

În anul 2012 s-au efectuat unele măsuri la mărirea diversității faunei raionului Briceni, astfel de către Societatea Vînătorilor și Pescarilor din R.Moldova au fost adușe 100 rațe. Pe teritoriul raionului Briceni este înregistrată o gospodărie cinegetică din Fondul Silvic, suprafața constituind 1370 ha și este gestionată de către Societatea Vînătorilor și Pescarilor din R.Moldova.



În rezultatul inspectării a 112 obiecte au fost depistate 18 cazuri de tăiere ilicite, iar sancțiunile și amenziile au constituit circa 21600 lei, despăgubirile prejudiciului constituind 7315 lei. Au fost organizate 151 raiduri antibraconaj, pe parcursul cărora a fost întocmit 3 procese-verbale, amenda constituind 4000 lei.

La Fondul Ecologic Local deasemenea s-a transferat o sumă de 309368 lei, dintre care 216623 lei reprezintă mărimea plății pentru poluarea mediului de către poluatori, 84800 lei - suma amenzilor achitate de contravenienți și 7945 lei – suma prejudiciului cauzat mediului înconjurător.

4.3.2. Protecția resurselor funciare.

Resursele naturale reprezintă o componentă esențială a patrimoniului național. Un potențial regenerabil de valoare reprezintă resursele funciare, suprafața cărora constituie 81444,23 ha. Agrosistemele ocupă la momentul actual 49938,06 ha, plantații multianuale 5000,38 ha, fânețe 277,57 și pășuni 7101,2 ha, pârloagă 237,84 ha. După tipurile de proprietate fondul este divizat în următoarele categorii: terenuri cu destinație agricolă – 47536,56 ha, terenurile satelor, orașelor – 9534,75 ha, terenuri destinate industriei și transportului – 1624,4 ha, terenurile destinate naturii- 54,35 ha, terenurile fondului silvic – 9593,24 ha, terenurile fondului apelor – 2906,33 ha, terenurile fondului de rezervă – 10197,59 ha.

În anul 2012 a fost schimbată destinația terenurilor agricole în scopuri neagricole, pentru construcții în mărime de 0,004 ha în localitățile com. Bogdănești și satul Hlina din raionul Briceni.

În urma reformelor din sectorul agrar la începutul anilor 90, s-a schimbat esențial repartizarea fondului funciar între deținătorii de teren, după tipurile de proprietate, fondul funciar este distribuit în proprietatea statului – 10631,2 ha, proprietatea UTA – 15824,03 ha, proprietate privată – 54988,92 ha.

Relieful accidentat, caracterul scăzut al precipitațiilor în perioada caldă a anului, gradul scăzut de împădurire sînr factorii care favorizează procesele de eroziune a solului. Însă elementul cheie în extinderea acestui fenomen sunt activitățile umane prin organizarea, prelucrarea irațională și gestionarea defectuoasă a terenurilor agricole. Eroziunea afectează, în primul rînd stratul arabil. Solurile erodate în raionul Briceni ocupă circa 9917,23 ha, inclusiv slab erodate – 7510,04 ha și mediu erodate – 2407,19 ha.

O daună colosală cauzată resurselor funciare sunt alunecările de teren. Suprafața lor, conform cadastrului funciar la 01.01.2012, constituie – 546,08 ha., În anul 2012 Întreprinderea Silvică de Stat Edineț din lipsa surselor financiare, n-a efectuat lucrări silvotehnice pe terenurile degradate, s-au efectuat lucrări silvotehnice în fondul forestier. Lucrările au fost efectuate numai de unele primării cum ar fi primăriile s. Sl. Șirăuți, com Mihaileni, or. Briceni s. Hlina, s. Drepcăuți, fiind plantate 1,28 ha. Pe parcursul anului 2012 pentru protecția solului la compartimentul construcțiile hidrotehnice antierozionale din bugetul statului au fost alocate – 160000 lei, s-a construit un bazin acvatic în satul Grimăncăuți raionul Briceni. O influență negativă o au și procesele de dehumificare a solului. Conținutul de humus în majoritatea solurilor de pe terenurile agricole rămîne a fi de 1,8-2%, iar în unele varietăți de soluri și mai puțin de 1,8%. Ameliorarea acestor soluri poate fi efectuată prin utilizarea îngrășămintelor chimice și organice. În anul 2012 cantitatea de îngrășămintă introduse în sol pe o suprafață de 19150 ha a constituit – 12230 chintale, iar sub culturile agricole pe o suprafață 5192 au fost introduse – 11730 chintale. În anul 2012 numărul agenți economici care au utilizat îngrășămintă pentru îmbunătățire calității solului a constituit 58. Folosirea îngrășămintelor minerale organice este foarte scăzut, sau folosit numai 501 tone. Aceste îngrășămintă organice sînt utilizate de următorii agenți economici: SRL„Spicul de aur”, SRL„Basnicom”. În anul 2012 lucrări de decopertare a solului nu s-au efectuat. Volumul de sol fertil depozitat în urma decopertat din anii precedenți a constitui 62,92 mii m³, s-a folosit numai 0,32 mii m³ la înhumurarea deșeurilor la poligonul de deșeuri în comuna Medveja. La întreprinderile care extrag zăcămintă minerale utile solide nu s-au efectuat lucrări de decopertare a solului. Lucrări de recultivare a solurilor degradate s-au efectuat la întreprinderea de extragere a zăcămintelor minerale utile solide de



gips la S.R.L.,Knauf Gips,, pe o suprafață 4,5 ha, acest teren a fost transmis primăriei satului Criva raionul Briceni.

Degradarea solurilor are loc și în rezultatul arderii miriștii și alte resturi vegetale uscate. În anul 2012 în raza teritorială administrativă Briceni nu s-au depistat cazuri de arderia miriștii.Pe parcursul anului 2012 s-au depistat cazuri de deteriorare a terenurilor din zona riverană a râului Prut în urma extragerii ilicite a substanțelor minerale solide utile de nișip-prundiș.

În anul 2012 suprafața terenurilor asanate constituie – 10588,94 ha, iar suprafața terenurilor irigate constituie – 3503 ha, activînd 3 sisteme de irigare: în s. Tețcani, s. Colicăuți, s. Corjeuți.

Pășunatul excesiv este un fenomen specific pentru locatarii din raion, ca și pentru toată țara, cu influențe negative asupra calității mediului. Totodată , majoritatea pășunelor au o productivitate scăzută, pentru pășuni fiind, de regulă, alocate terenurile degradate sau nepotrivite pentru culturi agricole (erodate, situate în pantă, supraumede, sărăturate). Nu se întreprind măsuri de ameliorare a pășunelor.

Tabelul 6. Suprafața terenurilor deteriorate și erodate în raionul Briceni, ha (starea 01.01.2013).

№	Primăria	Suprafața terenurilor agricole erodate, ha			Suprafața râpelor, ha	Suprafața alunecărilor de teren, ha
		slab	mediu	puternic		
1.	or. Briceni	0,61			0,95	7
2.	or.Lipcani	0,43			15	42,47
3.	s.Balasinesti	215	70,9		1,93	21,85
4.	com.Bălcăuți	161	53,3		1,26	16,47
5.	s.Berlinți	259	85,5		0,96	2,19
6.	com. Bogdănești	208	68,8		1.17	-
7.	s. Bulboaca	136	45,04		0,49	25,78
8.	s.Caracuseonii Vechi	318	103,1		2,02	33,51
9.	com.Colicăuți	359	116,47		0,14	44,34
10.	s.Corjeuți	503	165,78		4,09	64,67
11.	s.Coteala	251	82		0,08	21,05
12.	s.Cotuijani	382	125,98		4,34	2,04
13.	s.Criva	217	71,73		0,19	-
14.	s.Drepcăuți	515	169,73		2,95	30,7
15.	s.Belevinți	279	92,11		0,28	1,62
16.	s.Grimăncăuți	482	159,08		0,21	7,03
17.	s.Halahora de Sus	238	78,68		0,86	12,8
18.	s.Hlina	161	52,77		0,64	13,95
19.	com. Larga	598	197,26		1,99	9,00
20.	com.Mărcăuți	339	111,99		1,78	21,6
21.	com. Mihaileni	157	51,86		2,97	55,8
22.	s.Pererita	239	78,98		2,45	
23.	s.Slobozia- Șiteuți	82	27,27		1,56	2,05
24.	s.Tabani	229	75,53		0,08	
25.	s.Tețcani	289	95,26		2,87	62,52
26.	s.Trebisăuți	200	66,26		0,43	32,79
27.	com.Medveja	453	82,94		1.1	9.6
28.	s.Șireuți	239	78,78		7,1	5,25
	Total	7510,04	2407,19		59,89	546,08



Propuneri:

- Excluderea din fondul arabil solurile puternic și moderat erodate, care ar putea fi înțelenite și transferate într-un fond special „de vindecare”;
- Implementarea procedeeelor de minimizare a prelucrării fizico-mecanice a solului, de păstrare a resturilor vegetale cu scopul îmbogățirii solurilor cu humus, reținerii umidității și diminuării eroziunii, folosirii cât mai completă a îngrășămintelor organice.
- Împădurirea solurilor afectate de ravene și de alunecări;
- Organizarea teritorială și reglementarea exploatarea pășunelor;
- Implementarea măsurilor de protecție a pășunelor.

4.3.3. Deșeurile.

Dezvoltarea urbană și industrială a localităților, precum și cerșterea generală a nivelului de trai al populației, antrenează producerea unor cantități din ce în ce mai mari de deșeuri. Prin varietatea substanțelor organice și anorganice conținute, acestea fac ca procesul degradării aerobe și anaerobe să fie dificil de condus, provocând în cazul evacuării și depozitării necontrolate, atât poluarea solului cât și aerului și apei. Sînt afectate de asemenea ecosistemele din vecinătatea acestor depozite, creîndu-se mari dezechilibre în cadrul lanțurilor trofice.

Formarea deșeurilor este în mare măsură rezultatul folosirii ineficiente a materiei prime și energiei în procesele de producție, ce duce la pierderi economice, după care sunt necesare cheltuieli suplimentare pentru colectarea, prelucrarea și lichidarea deșeurilor. Problema administrării deșeurilor în R.Moldova s-a conturat ca domeniu odată cu apariția spectrului larg al mărfurilor de consum curent, inclusiv a ambalajului.

Rolul principal în administrarea deșeurilor la nivel local revine revine autorităților administrației publice locale, iar rezultatele depind în mare măsură de capacitatea acestora de a organiza lucrul și de modalitatea de implicare a agenților economici și a societății civile în acumularea resurselor financiare. În localitățile raionului Briceni sînt formate următoarele întreprinderi municipale care se ocupă de gestionarea deșeurilor menajere: ÎM”Prestservicii-Nord” com. Larga; ÎM”Cricom-Servicii” s. Criva; ÎM”Slon-Servicii” s. Drepcăuți; ÎM”Tețcani-Servicii” s. Tețcani; Gospodăria Comunală Brceni; ÎM”Comprod-Lipcani. La compartimentul dat au fost efectuate acțiuni de inspectare, în urma cărora s-a depistat 122 gunoiști stihinice, care ocupau o suprafață de 13,6 ha. În perioada salubritării au fost lichidate 79 gunoiști stihinice, astfel fiind curățite 9,69 ha ,volumul deșeurilor evacuate din locurile neautorizate a constituit 177 m³ Gunoiștile spontane sunt localizate de cele mai multe ori în apropierea localităților, în rîpi, fișii forestiere etc.

Deșeurile acumulate au un impact negativ mare asupra mediului înconjurător și sănătății oamenilor, determinat de emisiile substanțelor poluante din componența lor în atmosferă, apă și sol. Volumul deșeurilor formate pe teritoriul raionului în anul 2012 a constituit 91258,91 t , dintre care deșeurile menajere în cantitate de 6619,3 t au fost depozitate în 28 rampe care au o suprafață de 39,5 ha, dintre care doar 2 rampe sînt autorizate, 26 rampe de depozitare a deșeurilor nu corespund cerințelor ecologice și nu sînt autorizate. Aceste rampe de depozitare sînt supraîncărcate și nu sunt păzite. Volumul deșeurilor înhumate constituie 83438 m³. Din această cauză, o parte din deșeuri se depozitează în afara perimetrelor admisi, iar gunoiștile au tendința să se extindă. Majoritatea poligoanelor de deșeuri sunt amplasate în zonele de protecție a bazinelor acvatice, care în urma ploilor abundente duc la poluarea bazinelor acvatice. În multe localități nu există gunoiști amenajate, se implimentează lent proiectele tip pentru construirea rampelor de deșeuri. În scopul delimitării impactului negativ asupra componentelor de mediu în general și poluării solului, apelor freactice etc. APL Medveja a beneficiat de surse financiare din Fondul Ecologic Național pentru construcția poligonului pentru depozitarea deșeurilor menajere solide și lichidarea gunoiștilor neautorizate în com. Medveja. Acest poligon a fost dat în exploatare în a. 2012. Pe perioada anului de activitate 2012 în



raionul Briceni s-au acumulat deșeuri de producție în industria extragerilor de zăcămintele minerale în mărime de 83990 t.

Pînă la momentul actual nu s-a realizat reducerea deșeurilor, însă s-a întocmit „Programul acțiunilor de lungă durată pe anii 2012-2017 de valorificare a deșeurilor de producere și menajere (solide) în raza teritorială Briceni” ca rezultat va avea loc separarea și reciclarea deșeurilor. Au fost reciclate și transportate următoarele deșeuri: metal uzat 80 tone, deșeuri din masă plastică P.E.T. 1,5 tone, de către agenții economici care activează în raionul Briceni.

În baza actelor de control la compartimentul salubrității au fost întocmite 33 procese-verbale cu privire la contravenție, sancționînd 33 de persoane, au fost aplicate amenzi în mărime de 16800 lei, achitate în mărime de 8400 lei. În anul 2012 plata calculată pentru poluarea mediului înconjurător la depozitarea deșeurilor constituie 31293 lei.

4.3.4. Flora și fauna.

Pădurea constituie una din principalele bogății naturale regenerabile și o importanță strategică deosebită, fiind o parte componentă a patrimoniului natural național. Pe lîngă beneficiul adus economiei naționale în urma valorificării produselor lemnoase și nelemnoase, pădurile constituie un factor de primă importanță în echilibrul ecologic. Pădurile contribuie la stabilizarea continuă a pînzei freatice, menținerea resurselor acvatice, echilibrul dioxidului de carbon, azotului, fosforului, la emisia oxigenului etc. și menținerea unui climat sănătos pentru om, lumen animală și lumea vegetală. Pădurile din R.Moldova conform art.14 al Codului Silvic sînt încadrate în grupa I funcțională, avînd funcții de protecție a mediului înconjurător și se împart în următoarele categorii funcționale – protecția contra factorilor climatici, protecția apelor, protecția terenurilor și solului, păduri de conservare a genofondului, păduri de recreare.

Suprafața acoperită cu păduri în raza teritorial - administrativă Briceni constituie 8653,27 ha, cea mai mare suprafață de împădurire 7790,7 ha aparține Gospodăriei Silvice de Stat Edineț – (Ocolul Silvic Lipcani S-3598,6 ha, Ocolul Silvic Briceni S-4192,10 ha), care monitorizează schimbările ce apar în acest domeniu. 9 ha de pădure este proprietate privată a SRL „Pimpinella” amplasată în satul Pererita r-ul Briceni, restul suprafețelor împădurite în mărime de 853,57 ha dețin primăriile raionului Briceni. Conform strategiei dezvoltării durabile a sectorului forestier național, în fiecare an se extinde și se regenerează suprafețele împădurite. În fondul forestier raional au fost plantate 5,9 ha, ajutorarea regenerării naturale s-a efectuat pe o suprafață de 22,7 ha. În anul 2012 s-au plantat 1,28 ha pe terenurile degradate, afectate de alunecări de teren.

În scuarile, parcurile, teritoriile adiacente școlilor, grădinițelor și altor instituții s-au sădit 6395 de arbori, de-a lungul traseelor naționale, internaționale au fost plantați 100 de arbori de specie nucar.

În anul de activitate 2012 de către I.E.Briceni au fost eliberate autorizații pentru efectuarea tăierilor în terenurile împădurite în număr de 82, fiind defrișați 1539 de arbori uscați cu un volum de 476 ms, vătămăți de vătămători și ruși de vînt.

În ceea ce privește fauna e în dependență de amplasarea biotopului și e foarte variată. Ea este reprezentată de mamifere, păsări, reptile, amfibii și nevertebrate. Factorii antropici și climaterici au acționat nefavorabil asupra faunei autohtone. Multe specii faunistice au devenit rare, relativ unele sînt pe cale de dispariție și necesită măsuri speciale de protecție. Pădurile sînt populate de mistreți - 51, iepuri – 3150, vulpi – 632, căprioare – 215, diferite specii de păsări: porumbei - 2400, potîrnichi – 800.

Toate aceste animale constituie o bogăție cinetică. Resursele de vînat cuprind 8 specii de mamifere și circa 35 specii de păsări. Ultimile, mai ales, speciile acvatice și de baltă, sunt păsări călătoare, vîinate în special în timpul pasajului de toamnă. Printre speciile de animale de vînațoare un loc deosebit îl ocupă mamiferele paracopitate: căpriorul (*Capreolus capreolus*) și mistrețul (*Suis scrofa*).

Vînatul cu pene, în special de păsări acvatice (lebede, gîște, rațe), se găsește într-o stare dificilă, în primul rînd din cauza degradării habitatelor de cuibărit și hrană, o stare mai bună e în



lacul de la Caracușenii Vechi. Dintre speciile de păsări terestre mai vulnerabile sunt fazanul și potârnichea. Componenta specifică a ihtiofaunei este reprezentată de carp, plătică, biban și șalău. În anul 2012 în raionul Briceni au fost dobândite următoarele specii de animale și păsări: mistreți-13, vulpi-269, iepure de câmp-160, lișițe și rațe-296 porumbei-313.

Pe teritoriul raionului Briceni este înregistrată o gospodărie cinetică din fondul Silvic, suprafața constituind 1370 ha și este gestionată de către Societatea Vânătorilor și pescarilor din R.Moldova.

Varietatea categoriilor de arii naturale protejate de Stat: geologice și paleontologice, botanice, rezervația peisagistică, monumente de arhitectură peisagistică, rezervații de resurse cu vegetație silvică , rezervații de plante medicinale denotă bogăția acestei zone, în total raionul Briceni include 21 de arii naturale protejate de stat cu o suprafață de 1295,4 ha.

Reforma funciară a avut drept consecință faptului, că multe obiecte protejate au merit în gestiunea agenților economici, primăriilor, școlilor etc., care nu au interesul și nici capacitatea să le mențină într.o stare adecvată, spre exemplu parcul din s. Pavlovca, iată de ce s-ar propune de a realiza lucrări de reabilitare și conservare a parcului vechi din Pavlovca.





Calitatea factorilor de mediu

Analiza SWOT

<u>Puncte tari</u> <ul style="list-style-type: none">• așezare geografică reușită• capacități satisfăcătoare ale factorilor interesați în domeniul atragerii fondurilor.• prezența instituțiilor publice locale cu capacități.• condiții climaterice favorabile dezvoltării florei, faunei și culturilor agricole.• cotă satisfăcătoare de terenuri împădurite• bonitate bună a solului• prezența zonelor umede• prezența luncii r.Prut• potențial satisfăcător al resurselor regenerabile(energia solară,biomasă,etc.)• prezența resurselor naturale,peizajistice și a ariilor protejate de stat	<u>Puncte slabe</u> <ul style="list-style-type: none">• stare demografică critică.• infrastructură slab dezvoltată.• implicare slabă a populației în domeniul protecției mediului.• lipsa serviciilor de tratare selectivă a deșeurilor menajere.• folosirea practicilor neprietenoase mediului în agricultură.• lipsa unui Plan Local de Acțiuni de Mediu.• lipsa mijloacelor bugetare pentru realizarea măsurilor de mediu.• grad înalt de poluare a apelor• majoritatea localităților nu au sisteme de canalizare• domeniu turistic slab dezvoltat• poluare pronunțată a aerului atmosferic(auto)• grad sporit al ravenelor și alunecărilor de teren• prezența factorilor nocivi cu influență permanentă de degradare a mediului.• poluarea bazinelor acvatice depășește concentrația maximală admisibilă.• presiune antropogenă nocivă constantă asupra spațiilor verzi.
<u>Oportunități</u> <ul style="list-style-type: none">• accesare de fonduri extrabugetare în domeniul protecției mediului.• finanțare acțiuni de mediu prin programe Regiunii de Dezvoltare Nord și programelor de cooperare transfrontalieră.• participare la proiecte naționale și internaționale de protecție a râurilor• dezvoltarea turismului rural și ecologic la nivel local.• participare la proiecte de agricultură ecologică.• utilizarea resurselor regenerabile• utilizarea măsurilor de EE și ER• crearea unui parc natural regional Criva-Lunca Prutului-Pădurea Domnească	<u>Riscuri</u> <ul style="list-style-type: none">• durabilitate insuficientă a măsurilor de protecție a mediului.• trend demografic negativ.• impactul crizei economice globale și naționale.• probabilitate ridicată de cataclisme naturale.• relief accidentat.• creșterea și instabilitatea prețurilor la resurse energetice.



Propuneri:

- implementarea tehnologiilor de producere ecologice și diminuarea cantității evacuărilor substanțelor poluante;
- utilizarea măsurilor de EE și ER în domeniile relevante
- optimizarea rețelei de drumuri și străzi;
- optimizarea sistemului de alimentare cu energie termică a localităților;
- elaborarea proiectelor zonelor de protecție sanitară a apelor pentru toate râurile;
- modernizarea rețelelor și instalațiilor de alimentare cu apă existente în raion și a stației de preparare a apei;
- construcția instalațiilor de epurare a apelor uzate noi și reconstrucția stațiilor de epurare a canalizării existente cu implementarea tehnologiilor eficiente pentru epurarea tuturor tipurilor de ape uzate;
- crearea rețelei ecologice a raionului în baza teritoriilor naturale protejate;
- construcția stației de sortare și utilizare a DMS și de producere,
- informarea și conștientizarea populației și a factorilor interesați în domeniul protecției mediului înconjurător
- crearea unui parc natural regional Criva-Lunca Prutului-Pădurea Domnească
- dezvoltarea turismului rural și ecologic la nivel local.



4.4. PROFILUL DEMOGRAFIC AL RAIONULUI BRICENI

4.4.1. Efectivul populației: Conform datelor statistice oficiale populația prezentă a raionului Briceni la 1 ianuarie 2013 a constituit 74352 de locuitori. Cea ce constituie o densitate a populației egală cu 91,4 locuitori/km². Densitatea populației în medie pe țară la aceeași dată constituia 117,2 locuitori/km². Evoluția populației în această perioadă a fost negativă pentru majoritatea unităților administrative cuprinse în raion. Pe parcursul anilor 2009-2013, numărul locuitorilor raionului a fost în descreștere, și a variat de la 76,2 mii persoane în anul 2009 la 74,4 locuitori în anul 2013, ceea ce alcătuiește o descreștere de 1,8 mii de locuitori sau 2,4 %. Cauza acestei descreșteri este sporul natural negativ și migrația populației. Însă efectivul populației Republicii Moldova este supraestimat, inclusiv în profil teritorial, din cauza că din numărul total al populației nu se exclud migranții care lipsesc în țară mai mult de 12 luni (conform regulilor internaționale). În afară de aceasta, există unele probleme ce țin de evidența fluxurilor migraționale interne.

Tabelul 7. Populația stabilă pe sexe și medii (la începutul anului)

	Ambele sexe			Masculin			Feminin		
	2011	2012	2013	2011	2012	2013	2011	2012	2013
Total țară	3560430	3559541	3559497	1712106	1711725	1712346	1848324	1847816	1847151
Nord	1006622	1002555	999216	479421	477638	476465	527201	524917	522751
Briceni	75251	74663	74352	35839	35587	35527	39412	39076	38825

Structura populației nu denotă dezechilibre majore la capitolul gender. Astfel, populația masculină a raionului, conform BNS la 01.01.2013, constituia 47,8%, iar cea feminină – 52,2%. Un raport similar este atestat atât la nivel de țară, cât și la nivel regional. Majoritatea predominantă a populației locuiește în spații rurale – 79,3% (vezi tabelul).

Tabelul 8. Populația stabilă, la 1 ianuarie după raioane, orașe și ani

	2009	2010	2011	2012	2013
Total Republica Moldova	3 567,5	3 563,7	3 560,4	3 559,5	3 559,5
Briceni	76,2	75,7	75,3	74,7	74,4
..or. Briceni	9,8	9,8	9,9	9,9	9,9
..or. Lipcani	5,6	5,6	5,6	5,5	5,5
..Briceni - sate (comune)	60,8	60,3	59,8	59,3	59,0

Datele BNS.

Totodată, ponderea populației urbane din raion (20,7%) este inferioară în comparație cu cea din regiune (35,5 %) și din țară.

Tabelul 9. Total populație pe grupe de vîrstă, inclusiv:

	Total			sub vîrsta aptă de muncă			în vîrsta aptă de muncă			peste vîrsta aptă de muncă		
	2010	2011	2012	2010	2011	2012	2010	2011	2012	2010	2011	2012
RM	3560	3559	3559	6350	6240	6159	2374	2369	2361	5506	5659	5816
	430	541	497	60	10	10	752	580	913	18	51	74
RDN	1006	1002	9992	1757	1717	1686	6366	6344	6318	1942	1963	1987
	622	555	16	73	79	89	23	51	14	26	25	13
r.Briceni	7525	7466	7435	1300	1266	1241	4546	4525	4516	1678	1675	1677
eni	1	3	2	6	0	5	4	1	5	1	2	2



După categoria de vîrstă, cea mai înaltă rată în r.Briceni o înregistrează grupa de 16–56/61 ani 45165 cetățeni(60,7%), fiind urmată de grupa de vîrstă 57/62 ani – 16772(16,8%) și încheie șirul grupa de 0-15 ani – 12415(22,5%). Dinamica scăderii în ultimii ani a ratei grupului de vîrstă 0-15 ani de la 13006 la 12415 (-591 sau 4,7%) denotă faptul reducerii natalității și emigrației tinerilor din raion.Grupul de vîrstă apt de muncă în perioada 2011-2013 a descrescut de la 45464 la 45165 persoane(-299 sau 0,7%),iar grupa de vîrstă peste 57/62 ani a avut un trend oscilant ușor descrescător de la 16781 la 16672(-9 persoane). Aceste tendințe arată o stabilizare a persoanelor de vîrstă de pensionare.

Tabelul 10.Virsta medie a populatiei, la inceputul anului dupa raioane/regiuni, ani, medii si sexe

	2013-2011								
	Total								
	Ambele sexe			Femei			Barbati		
Total pe republica	37,0	36,7	36,5	38,5	38,3	38,0	35,3	35,0	34,8
RDN Nord	38,9	38,7	38,5	40,8	40,5	40,3	36,8	36,6	36,4
r.Briceni	40,2	40,0	39,9	42,3	42,2	42,1	37,8	37,6	37,5

Datele BNS.

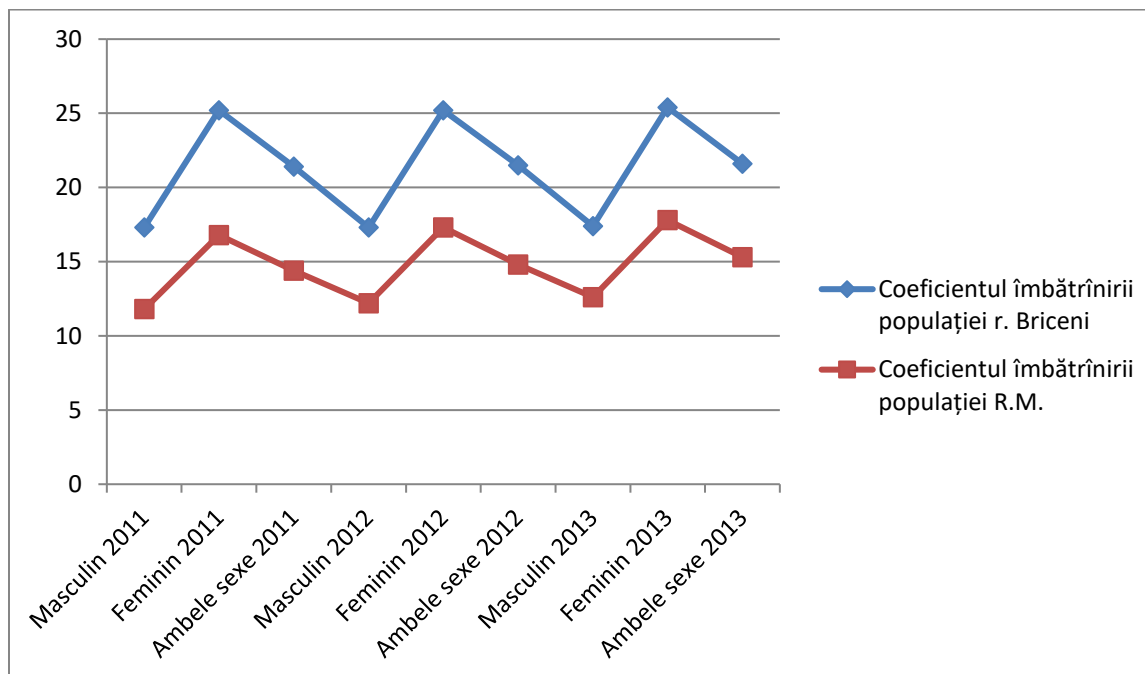
Alt indicator important este vîrsta medie a populației. Astfel acest indicator în perioada 2011-2013 a avut un caracter ascendent atît la nivel național, cît și la nivel regional și raional.Însa la nivelul r.Briceni el a avut o creștere mai lentă cu doar 0,3 ani pe perioada respectivă(0,5 la nivel de țară și 0,4 RDN).Însă în cifre absolute acest indicator este unul dintre cele mai mari atît la nivel național, cît și la nivel regional.Acest indicator arată gradul de îmbătrînire a raionului și influențează în ansamblu profilul demografic.

Tabelul 11. Coeficientul imbatrinirii populatiei, la inceputul anului dupa raioane/regiuni, ani, medii si sexe

	2013-2011								
	Total								
	Ambele sexe			Femei			Barbati		
	2013	2012	2011	2013	2012	2011	2013	2012	2011
Total pe republica	15,3	14,8	14,4	17,8	17,3	16,8	12,6	12,2	11,8
RDN Nord	18,9	18,6	18,3	22,2	21,8	21,5	15,3	15,0	14,7
r.Briceni	21,6	21,5	21,4	25,4	25,2	25,2	17,4	17,3	17,3

Coeficientul îmbătrînirii populației – numărul persoanelor în vîrstă de 60 ani și peste la 100 locuitori.

Alt indicator care arată gradul de îmbătrînire este coeficientul îmbătrînirii populației.Acest indicator a avut un trend de creștere pentru r.Briceni de la 21,4 la 21,6, însă în comparație cu nivelul național și regional el a crescut mult mai lent. Însă în cifre absolute el este unul dintre cele mai mari din țară și regiune, ceea ce este un motiv de îngrijorare pentru factorii interesați.



Conform recesămîntului din a.2004 r.Briceni are următoare structură etnică:

Tabel 12. Structura etnică a populației din r.Briceni, 2004

Grup etnic	Populație	% Procentaj*
Băștinași declarați moldoveni	55,123	70.64%
Băștinași declarați români	314	0.40%
Ucraineni	19,939	25.55%
Ruși	2,061	2.64%
Țigani	187	0.24%



Grup etnic	Populație	% Procentaj*
Evrei	84	0.11%
Găgăuzi	59	0.07%
Bulgari	45	0.06%
Alții	215	0.27%

Prognoza demografică. În perioada următoare se vor înregistra schimbări esențiale în structura populației. Natalitatea scăzută și potențialul redus al persoanelor de vârstă reproductivă vor determina scăderea numărului anual de nașteri și a proporției copiilor în totalul populației. Cea mai dinamică schimbare va fi legată cu creșterea ponderii persoanelor vârstnice: de la 17,8% în anul 2012 până la 25 în anul 2050. De asemenea va fi în scădere și proporția populației în vârstă aptă de muncă. Până la anul 2020 structura populației se va schimba lent, cea mai semnificativă modificare constituind majorarea proporției populației vârstnice (până la 20%), ceea ce va provoca și creșterea raportului de dependență de vârstă.

4.4.2. Mișcarea naturală a populației

Sporul natural negativ, înregistrat în raion, este mai înalt decât media pe țară, fiind influențat de scăderea ratei fertilității și de îmbătrânirea populației. În anul 2012 natalitatea înregistra o valoare de 735 nou-născuți, cu un spor natural de - 358, iar în anul 2013 respectiv 657 cu un spor natural negativ de -458.

Analiza stării demografice pe localități urbane ne arată, că în perioada ultimilor trei ani, populația prezentă la începutul anului se află în stare stabilă sau cu o ușoară dinamică (Briceni, Lipcani).

Procesele migraționiste influențează profilul demografic și au un rol important în viața economică și socială a raionului. Deși lipsesc datele statistice pentru a face concluzii mai riguroase vizavi de toate aspectele, putem constata existența a trei fluxuri migraționiste principale care se manifestă cu un grad diferit de intensitate: migrația rural – urban în interiorul raion, migrația raion – Chișinău, Bălți (în această direcție migrează în special studenții care învață la instituțiile superioare de învățământ localizate în Chișinău și Bălți și care se stabilesc aici cu traiul) și emigrația (migrația peste hotarele Republicii Moldova). Acesta este cel mai puternic flux migrator al populației. La migrația internă r.Briceni are un sold negativ de -130 și -52 persoane în ultimii 2 ani. Conform rezultatelor recensământului general al populației din 2004, acestea reprezintă circa 9% din populație, iar după ultimele date ale BNS constituie circa 14%.



Tabelul 13. Nascuti-vii dupa raioane si orase si ani

	2004	2005	2006	2007	2008	2009	2010	2011	2012
Total Republica Moldova	38 272	37 695	37 587	37 973	39 018	40 803	40 474	39 182	39 435
Republica Moldova - mediul urban	14 060	13 583	13 579	13 679	14 288	14 906	15 142	14 599	14 890
Republica Moldova - mediul rural	24 212	24 112	24 008	24 294	24 730	25 897	25 332	24 583	24 545
Briceni	751	753	766	752	768	765	799	712	735
..or. Briceni	94	81	88	93	85	105	98	88	81
..or. Lipcani	45	50	49	49	63	49	46	53	51
..Briceni - sate (comune)	612	622	629	610	620	611	655	571	603

Datele BNS.

Natalitatea. Sporul natural negativ în mare parte este condiționat de scăderea semnificativă a natalității. În perioada respectivă numărul născuților a avut un caracter oscilant, însă în ultimii ani a descrescut ușor de la 799 la 735 persoane. În ultimii ani în raionul Briceni se înregistrează o tendință constantă de reducere a ratei totale de fertilitate (RTF), care s-a stabilit la nivelul extrem de scăzut (mai jos de 1,5 copii per femeie de vârstă fertilă).

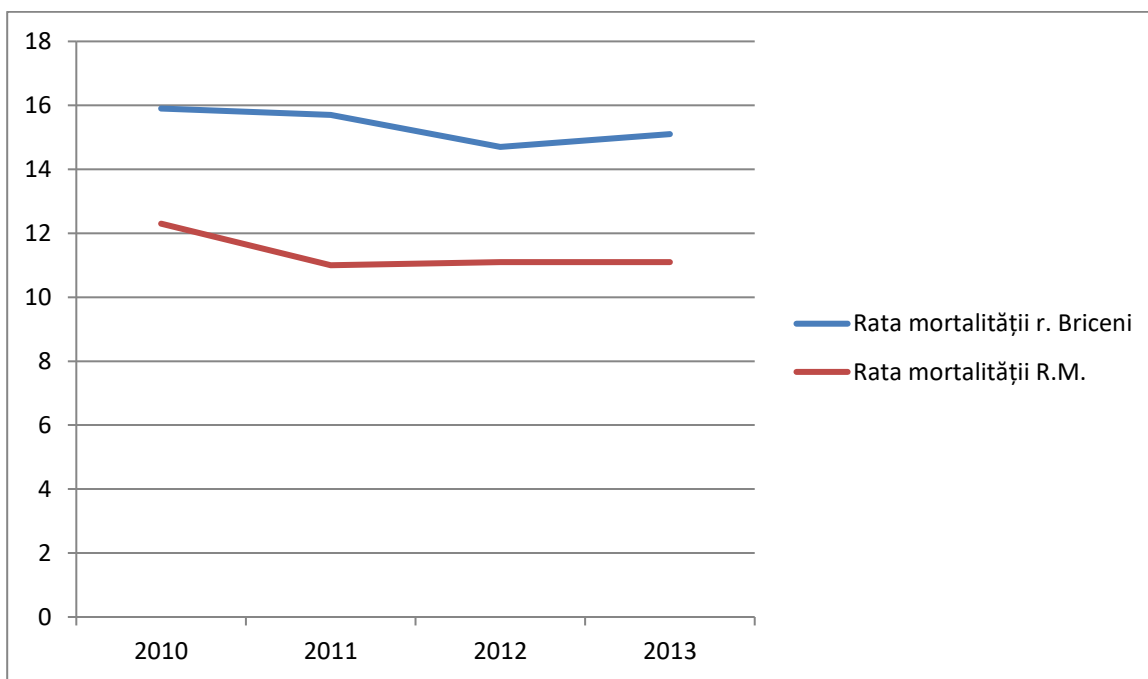
Se înregistrează rata înaltă a nașterilor extraconjugale. O problemă socială constituie nașterea copilului la vârsta prematură (până la 18 ani).

Tabelul 14. Decedati dupa raioane, medii si ani

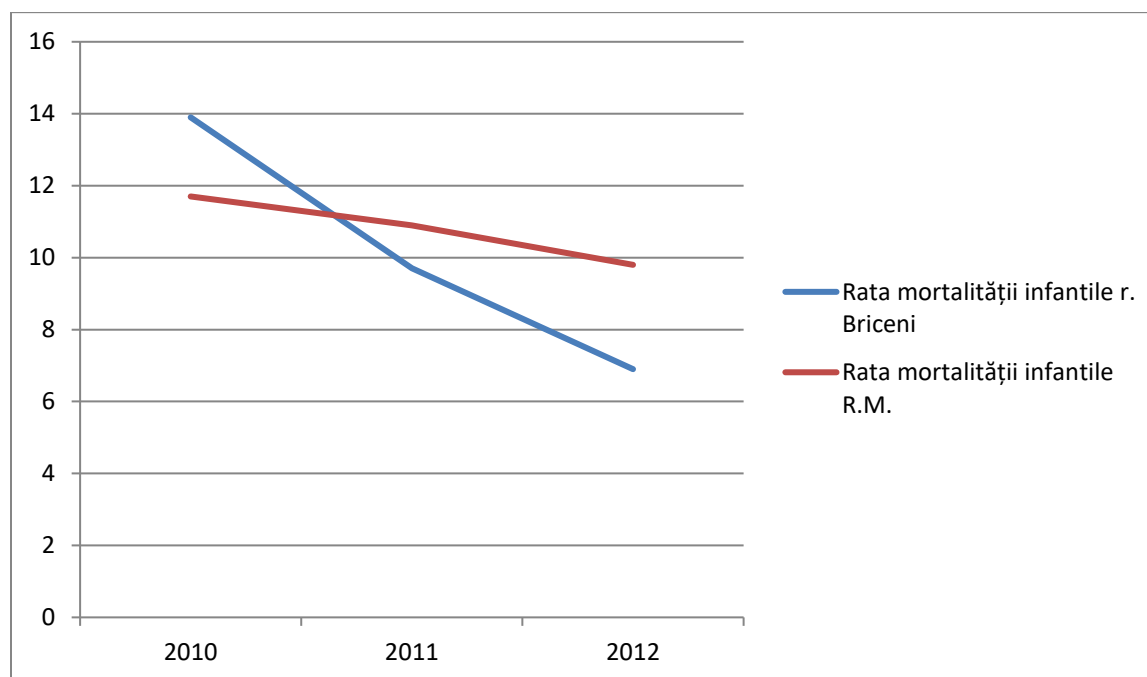
	2008	2009	2010	2011	2012
Total Republica Moldova	41 948	42 139	43 631	39 249	39 560
Republica Moldova - mediul urban	13 463	13 296	13 413	12 541	12 792
Republica Moldova - mediul rural	28 485	28 843	30 218	26 708	26 768
Briceni	1 209	1 173	1 199	1 179	1 093
..or. Briceni	83	97	89	86	95
..or. Lipcani	93	84	72	91	91
..Briceni - sate (comune)	1 033	992	1 038	1 002	907

Datele BNS.

Mortalitatea. După rata mortalității r. Briceni are una din cele mai mari rate de mortalitate din țară și RDN. Rata mortalității este în descreștere și în a. 2012 alcătuia 1465 (pentru comparație la nivel național rata constituia -1111 persoane/1000 locuitori, RDN-1310). În anii 2008-2012 în raionul Briceni se înregistrează o tendință pozitivă în evoluția mortalității, ratele de mortalitate fiind în scădere. Această tendință este specifică și pentru populația totală a Republicii Moldova.

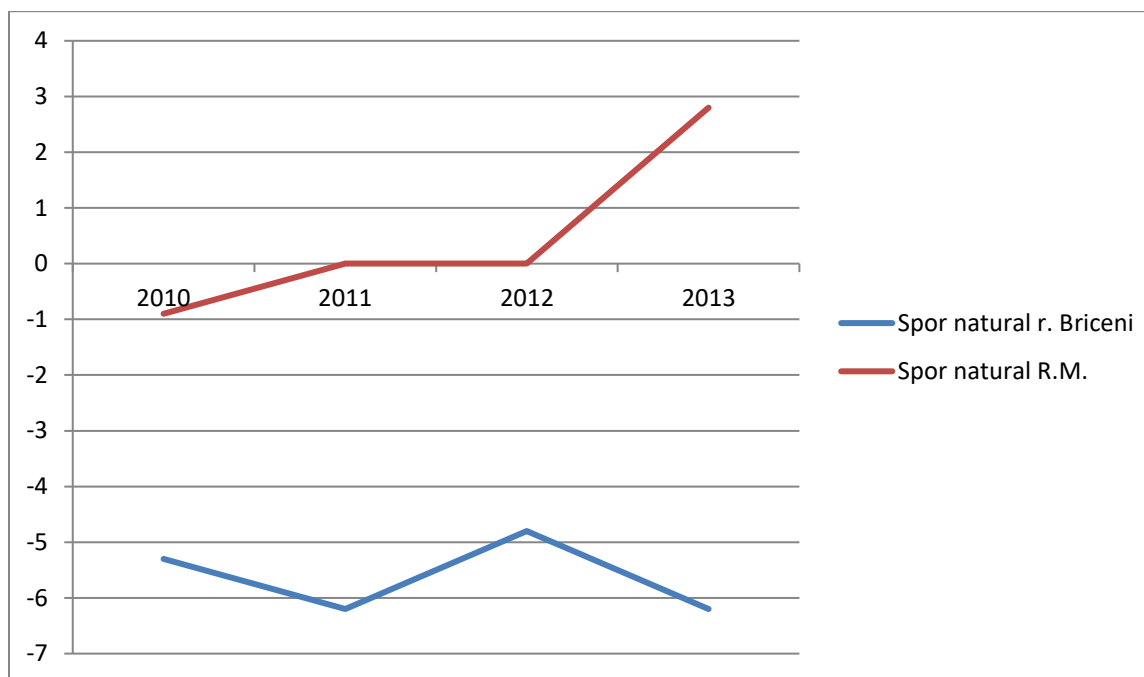


Speranța de viață la naștere este în creștere, problema principală constituind decalajul în valoarea acestui indicator pe sexe. Astfel, în anul 2012 speranța de viață la naștere a fost de 72,4 ani, la bărbați a constituit 68,6 ani, iar la femei – 76,1ani (diferența circa 8 ani). Aceasta se datorează mortalității excesive a bărbaților în vârsta aptă de muncă.





Scăderea populației este determinată de sporul natural negativ. În ultimii ani numărul de decese prevalează numărul de nașteri. Deși în anii 2008-2012 sporul natural s-a micșorat (excepție a.2011), situația dată este temporară și se datorează faptului că vârstele înaintate includ generațiile puțin numeroase, respectiv, numărul de decese a fost mai redus. De asemenea numărul decedaților a fost oscilant cu precădere de descreștere în perioada 2010-2013 de la 1199 la 1115 persoane (-84 persoane sau 7,0%) .



Tabelul 15. Dinamica numărului deceselor, nașterilor și sporului natural

Perioada	Nașteri	Decese	Spor natural
2008	768	1209	-441
2009	765	1173	-408
2010	799	1199	-400
2011	712	1179	-467
2012	735	1093	-358
2013	657	1115	-458

Datele BNS.

În perioada următoare situația respectivă va fi cu mult mai nefavorabilă, în vârsta înaintată vor intra generațiile numeroase și numărul de decese va fi în creștere, pe când în vârsta reproductivă vor intra generațiile mici, născute după 1990, ceea ce va determina scăderea numărului de nașteri.

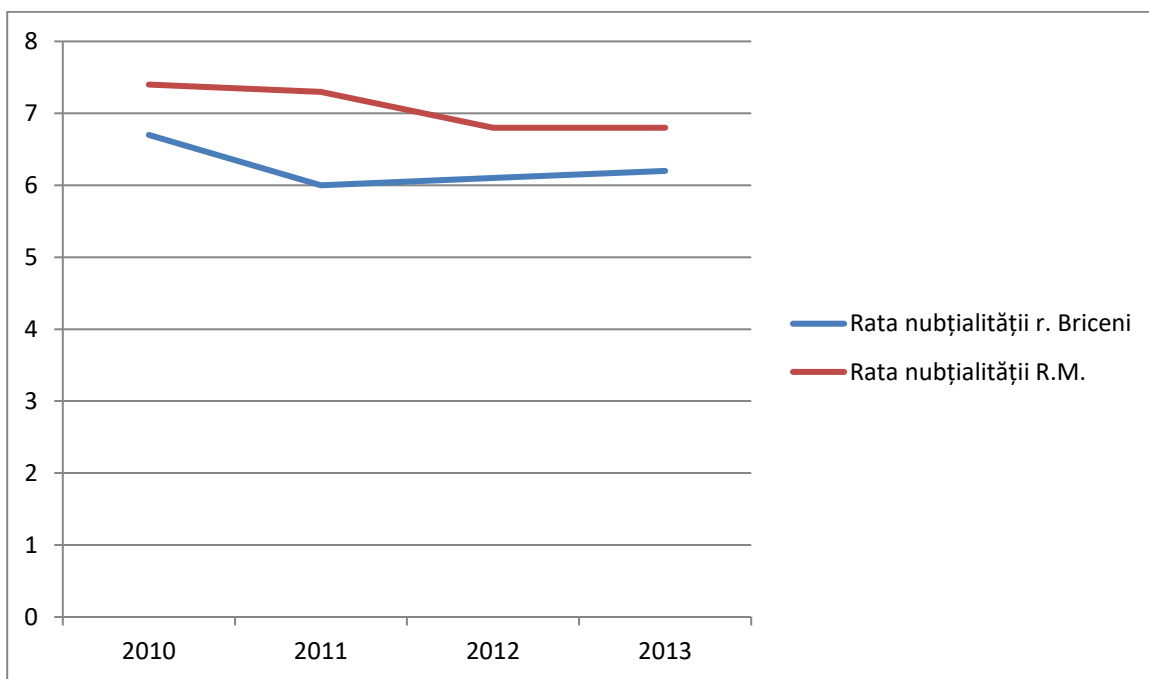


Tabelul 16. Mișcarea naturală a populației la 1000 de locuitori

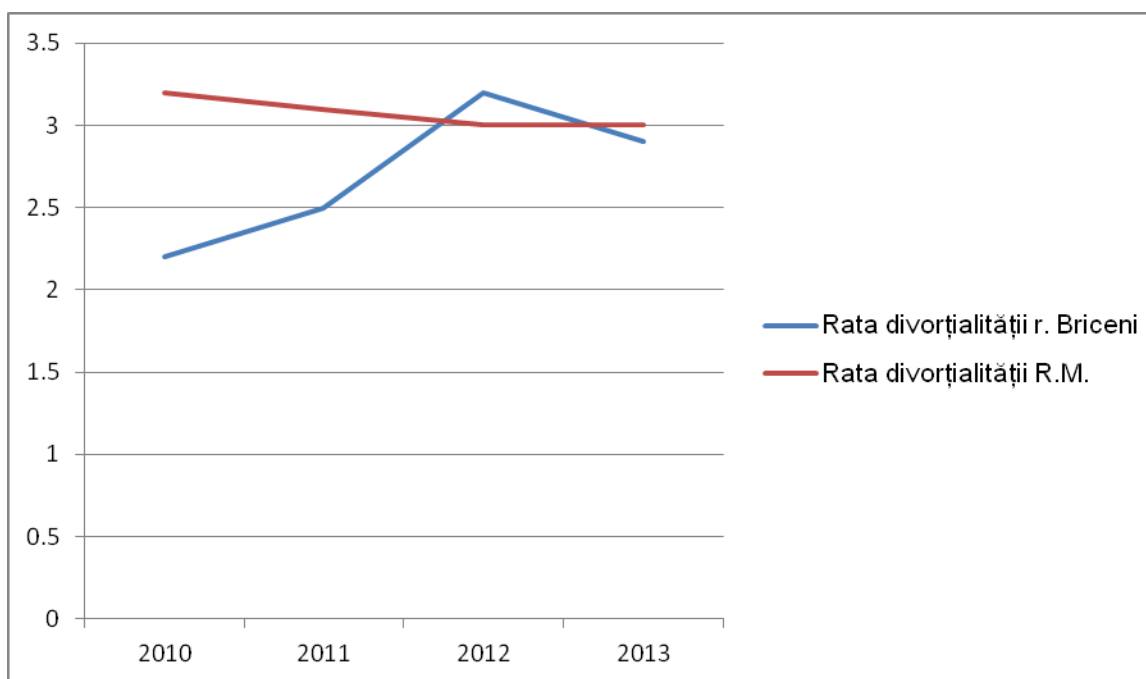
Nr.	Indicatori	2010	2011	2012	2013
1.	Populația stabilă	75,7	75,3	74,7	74,4
2.	Populația prezentă	75,6	75,2	74,6	74,4
3.	Natalitate	10,6	9,5	9,9	8,9
4.	Natalitate la nivel național	11,4	11,0	11,1	11,1
5.	Mortalitate	15,9	15,7	14,7	15,1
6.	Mortalitate la nivel național	12,3	11,0	11,1	11,1
7.	Spor natural	-5,3	-6,2	-4,8	-6,2
8.	Spor natural la nivel național	-0,9	0	0	0
9.	Nupțialitate	6,7	6,0	6,1	6,2
10.	Nupțialitate la nivel național	7,4	7,3	6,8	6,8
11.	Divorțialitate	2,2	2,5	3,2	2,9
12.	Divorțialitate la nivel național	3,2	3,1	3,0	3,0
13.	Mortalitate infantilă	13,9	9,7	6,9	
14.	Mortalitate infantilă la nivel național	11,7	10,9	9,8	

Evoluția situației demografice în ianuarie-decembrie 2013 se caracterizează prin datele din tabelă. Conform datelor preliminare, în ianuarie – decembrie 2013 s-au născut 657 persoane, ce este cu 103 persoane mai mult decât în perioada corespunzătoare a anului 2012, au decedat 1115 persoane, cu 25 mai mulți decât în perioada similară a anului trecut, din care decedați sub un an, 6 persoane, cu 4 persoane mai mult decât 12 luni a anului 2012.

Sporul natural a scăzut de la 536 persoane în anul 2012 la 458 persoane în perioada de raportare a anului 2013.



Au fost înregistrate 3461 căsătorii și 217 divorțuri, ceea ce înseamnă că în perioada ianuarie-decembrie 2013 s-au căsătorit cu 10 cupluri mai puține ca în perioada similară a anului precedent, s-a micșorat și numărul divorțurilor cu 23 mai puține față de aceeași perioadă a anului trecut.





Tabelul 17. *Mișcarea naturală a populației în a.2013*

	De la începutul anului raportat	De la începutul anului precedent	Creștere (+) Scădere (-)	De la începutul anului în % fata de perioada respectiva a anului precedent
Născuți vii, persoane	657	554	+103	118,6
Decedați, persoane	1115	1090	+25	102,3
Din care copii sub 1 an	6	2	+4	300,0
Spor natural	-458	-536	-78	85,4
Căsătorii	461	451	+10	102,2
Divorțuri	217	240	-23	90,4

Propuneri:

- Consolidarea activității organelor administrației publice a raionului pentru atragerea fondurilor extrabugetare în vederea finanțării sferei de asistență socială a populației raionului
- Majorarea volumului de finanțare extrabugetară a asistenței sociale pentru populația raionului
- Extinderea colaborării cu organizațiile naționale și internaționale umanitare financiare ale organizațiilor naționale și internaționale în domeniu social
- Elaborarea regulamentului pentru activitatea lucrătorilor sociali
- Majorarea finanțării din buget a instituțiilor în vederea pregătirii și ridicării calificației asistenților sociali
- Instruirea asistenților sociali
- Perfecționarea profesională continue a asistenților sociali
- Ridicarea nivelului de informare a familiilor și persoanelor, care pot corespunde cerințelor pentru primirea ajutorului social și a altor servicii sociale.
- Crearea condițiilor pentru satisfacerea nevoilor speciale ale anumitor categorii de populație pentru reabilitarea medicală și profesională, în instruire, sport și alte servicii sociale.
- Prestarea serviciilor de reabilitare medicală și profesională.
- Instruirea și plasarea în câmpul muncii a persoanelor cu dizabilități .
- Crearea și dezvoltarea sistemului de instruire profesională privind asigurarea drepturilor persoanelor cu dizabilități pentru ai asigura cu lucru
- Adaptarea infrastructurii de transport și a altor sfere la necesitățile persoanelor cu dizabilități
- Dezvoltarea și diversificarea serviciile sociale, alternative formelor instituționale
- Dezvoltarea formei serviciilor sociale de tip atât public, cât și familial, și anume: centre de zi, centre de amplasare temporară a copiilor, case de copii de tip familial și altele.



4.4.3. Forța de muncă

Conform datelor Biroului Național de Statistică pentru anul 2012, în rata de activitate a populației constituie - 39,0 %, rata de ocupare – 37,0%. În sectorul public sunt angajați 35,1%, iar în cel privat - 64,9%). Din numărul total, circa 49,5% din populație este angajată în câmpul muncii, iar 39,2% din populația angajată muncește în domeniul agriculturii, care este în mare parte o agricultură de subsistență.

La nivel de raion în a.2012 au fost angajați 8761 de persoane(5015 bărbați și 3746 femei) Briceni cu 638 de persoane mai puțin decât în a.2011. În 2012, salariul mediu lunar al unui angajat din raion constituia 2484 lei, față de 3386 lei, salariul mediu pe țară. În comparație cu a.2011 în 2012 numărul angajaților a scăzut cu 658 de persoane sau cu aproximativ 7%.

Tabelul 18. Situația salariaților din r. Briceni

Nr.	Indicatori	2010	2011	2012
1.	Cîstigul salarial mediu lunar brut	2037	1989,4	2484,7
2.	Inclusiv femei	2231	2018,1	2379,9
3.	Cîstigul salarial mediu lunar proprietate publică	2231	2553,7	2824,4
4.	Numărul salariaților la 31 decembrie , toate formele de proprietate	6917	9419	8761
5.	Inclusiv femei		5268	5015
6.	Numărul salariaților la 31 decembrie, proprietatea publică		5120	4999

Conform datelor OFM Briceni , în 2012 în raion s-au înregistrat 786 șomeri(416 femei,370 bărbați), cu 540 șomeri mai puțin decât în 2011. Rata șomajului în raion constituie 5,2%, în rîndul femeilor fiind de 5,5%, și în rîndurile bărbaților de 5,3%, atît în mediul urban, cît și în mediul rural. Cei mai afectați de șomaj sunt persoanele cuprinse între vîrsta de 35-44 ani. Numărul șomerilor oficial înregistrați pe raionul Briceni la data de 01.01.2014 constituie 684 persoane, din care femei – 384. Numărul șomerilor disponibilizați de la unitățile economice în total – 65, din care femei – 42. Ponderea femeilor în numărul total de șomeri constituie 56,1%. Au beneficiat de ajutor de șomaj în număr de 67 persoane , din care 20 femei. Ponderea beneficiarilor de ajutor de șomaj constituie 9,8%. Mărimea medie a ajutorului de șomaj constituie 1079,66 lei. Numărul șomerilor ce revin unui loc de muncă vacant constituie 1,2%.

Prezența șomajului în raion este cauzată de mai mulți factori, precum: lipsa locurilor de muncă atractive, necorespunderea cererii cu oferta forței de muncă, cerințe exagerate din partea angajatorilor, neconcordanța dintre procesul de studii și solicitările angajatorilor; insuficiența aptitudinilor șomerilor, etc.

Reducerea numărului populației ocupate și reducerii numărului de locuri de muncă noi create face ca ocuparea forței de muncă să fie fi una din principalele probleme ce persistă în raion. De aceea amplasarea în câmpul muncii este o problemă prioritară pentru factorii decizionali din raion. Acest lucru poate fi realizat prin crearea locurilor de muncă care pot fi stimulate de dezvoltare economiei locale prin investiții private și publice în diferite sectoare, deschidere de noi întreprinderi, facilitarea șomerilor în înstruire și reprofilare, măsuri stimulative de îmbunătățire a mediului de afaceri, etc.



Tabelul 19. Numărul de șomeri grupați pe localități (femei/bărbați, grupe de vîrstă)

	Primaria	2011		2012		2013		total		
		total	femei	total	femei	total	femei	total	femei	
1	<i>Briceni</i>	181	103	139	82	96	53	416	238	
2	<i>Lipcani</i>	91	40	74	37	49	27	214	104	
3	<i>Bogdanesti</i>	76	29	70	30	25	13	171	72	
4	<i>Balasinesti</i>	98	48	58	31	18	8	174	87	
5	<i>Balcauti</i>	22	11	6	1	4	3	32	15	
6	<i>Belavinti</i>	42	16	21	11	14	9	77	36	
7	<i>Berlinti</i>	35	21	33	17	12	9	80	47	
8	<i>Bulboaca</i>	40	18	7	2	6	5	53	25	
	<i>Caracuseni</i>									
9	<i>Vechi</i>	37	15	18	10	8	5	63	30	
10	<i>Colicauti</i>	50	27	23	16	16	10	89	53	
11	<i>Corjeuti</i>	19	11	5	3	4	3	28	17	
12	<i>Coteala</i>	57	23	12	8	3	2	72	33	
13	<i>Cotiujeni</i>	108	49	36	19	12	7	156	75	
14	<i>Criva</i>	31	17	16	9	9	4	56	30	
15	<i>Drepcauti</i>	27	13	22	13	11	6	60	32	
16	<i>Grimancauti</i>	42	17	27	11	17	11	86	39	
17	<i>Mihaileni</i>	14	9	8	7	3	1	25	17	
18	<i>Halahora</i>	16	6	7	3	3	1	26	10	
19	<i>Hlina</i>	14	6	8	3	4	2	26	11	
20	<i>Larga</i>	32	19	27	20	13	8	72	47	
21	<i>Marcauti</i>	19	10	15	8	8	5	42	23	
22	<i>Medveja</i>	16	6	3	0	6	6	25	12	
23	<i>Pererita</i>	58	24	27	12	20	10	105	46	
24	<i>Sirauti</i>	56	26	46	25	10	9	112	60	
	<i>Slobodca</i>									
25	<i>Sirauti</i>	38	20	22	8	13	7	73	35	
25	<i>Trebisauti</i>	36	25	16	9	10	5	62	39	
26	<i>Tetcani</i>	26	10	23	11	29	18	78	39	
27	<i>Tabani</i>	45	32	17	10	10	9	72	51	
	<i>Total</i>	1326	651	786	416	433	256	0	2545	1323



Propuneri:

- implementarea programelor de antrenare a șomerilor la lucrări publice la nivel de raion
- formarea profesională a șomerilor
- încadrarea activă în muncă a persoanelor de vîrstă prepensionară și a categoriilor social-vulnerabile
- angajarea șomerilor după absolvirea cursurilor de formare profesională cu o rată de 70-80%
- acordarea unor facilități pentru persoanele care și-au inițiat propria afacere și au creat noi locuri de muncă, unde au fost angajate persoane din rîndul șomerilor;
- crearea unui climat favorabil de dezvoltare a serviciilor prin combaterea șomajului în rîndul tinerilor;
- acțiuni ce țin de reanimarea meșteșugurilor populare specifice raionului, confecționarea obiectelor de artizanat, deschiderea punctelor de prelucrarea, ambalarea producției agricole, încurajarea șomerilor de a participa în diverse activități antreprenoriale, etc., ceea ce ar face posibil încadrarea în cîmpul muncii a șomerilor, în special cei din localitatea rurală.
- promovarea imaginii și acordarea serviciilor de mediere a muncii pentru persoanele din raion, ceea ce ar asigura apariția unor noi oportunități de încadrare în cîmpul muncii a forței de muncă disponibile;
- implicarea agenției teritoriale pentru ocuparea forței de muncă și a autorităților publice locale în vederea elaborării și coordonării unui program ce ar asigura instruirea în domeniul afacerilor a persoanelor care doresc să inițieze o afacere;
- elaborarea unui mecanism viabil în ceea ce privește colaborarea dintre autoritățile publice locale și agenția teritorială pentru ocuparea forței de muncă privind organizarea lucrărilor publice, orientate spre acoperirea necesităților localităților rurale, finanțate din fondul de șomaj și bugetele locale;
- acordarea unor facilități suplimentare persoanelor tinere care, după însușirea unei meserii sau profesii, revin în raion, sate, comune, pentru a-și desfășura activitatea, în special pentru acele profesii sau meserii;
- promovarea culturii antreprenoriale, prin crearea în instituțiile de învățămînt a programelor de instruire în domeniul afacerilor,
- organizarea trainingurilor în domeniu și stimularea colaborării dintre antreprenori și instituțiile de învățămînt universitare și profesionale;
- organizarea de seminare sau ateliere de instruire în vederea creșterii capacității reprezentanților autorităților publice locale în ceea ce privește mecanismul de colaborare cu potențialii finanțatori ai proiectelor de infrastructură socială din localitățile raionului;
- pregătirea și difuzarea permanentă a informațiilor prin mijloacele mass-media ce țin de situația pieței forței de muncă din raion;
- ajustarea programului de învățămînt al școlii de meserii din raion, și a altor instituții specializate în instruirea populației la necesitățile cererii de pe piața muncii;



4.5. Conectivitate, accesibilitate și infrastructură

4.5.1. Infrastructura de transport

Legăturile dintre orașele și satele raionului sînt asigurate de o rețea densă de drumuri naționale, raionale și locale. Traseele internaționale și naționale sînt în stare satisfăcătoare, cu unele porțiuni deteriorate. Rețeaua de transport existentă asigură o cooperare și legături de transport suficiente.

Traficul de pasageri și mărfuri pe teritoriul raionului este asigurat de transportul auto și feroviar. Rețeaua de drumuri este prezentată prin drumuri de importanță internațională, națională și locală - lungimea totală 320,7 km. La drumurile de importanță internațională se referă segmentul de drum M14 (Brest-Briceni-Chișinău-Tiraspol-Odesa) - lungimea 56 km, la cele naționale R55 (Briceni - Rosoșeni), R11 (Ocnița-Briceni) - lungimea 16 km. Drumurile nominalizate se află în stare tehnică satisfăcătoare.

Drumurile locale cu lungimea 248,2 km suplimentează rețeaua de drumuri naționale, prin intermediul cărora se stabilesc legături între localitățile raionului, 80 % din aceste drumuri necesită lucrări de reconstrucție. Densitatea drumurilor constituie 39 km/100 km². Raionul Briceni are cea mai mare densitate a drumurilor din cadrul RDN. Media acestui indicator este mai mare decît media RDN (33,6 km/100 km²) și cea națională.

Practic lungimea drumurilor în ultimii 3 ani pe diferite tipuri este constantă.

Tabelul 20. Lungimea totală a drumurilor din r. Briceni

Nr.	Denumirea indicatorului	2010	2011	2012
1.	Drumuri naționale, km	72,5	72,5	72,5
2.	Drumuri locale, km	248,2	248,2	248,2
3.	Drumuri – total, îmbrăcăminte rigida, km	305,7	305,7	305,7
4.	Total drumuri pe tipuri de îmbracaminte, km	320,7	320,7	320,7

Pe teritoriul raionului, prin stația Lipcani trece segmentul de cale ferată cu ieșire spre Ucraina. Lungimea rețelei feroviare - 33 km.

Transportul aerian. În raion sunt amplasate două piste pentru elicoptere în or. Briceni și or. Lipcani.

Transportul naval. Pe teritoriul raionului este o singură arteră navigabilă - r. Prut care este rîu transfrontalier la hotarul cu România. Actualmente, acesta reprezintă o rută de apă neregulată cu scurgere liberă, care poate fi utilizată pe viitor pentru transportarea pasagerilor și a mărfurilor.

Puncte de trecere și control. Pe teritoriul raionului activează 6 puncte de trecere și control internaționale la hotarul cu România și Ucraina .

Tabelul 21 . Puncte de trecere și control.

Nr.	Denumirea	Statutul	Tipul	Stat de frontieră
1.	Lipcani-Rădăuți Prut	Internațional	Auto	România
2.	Criva-Mămăliga	Internațional	Auto / Feroviar	Ucraina
3.	Larga - Kelimenți	Internațional	Auto / Feroviar	Ucraina
4.	Briceni - Rosoșeni	Internațional	Auto	Ucraina
5.	Grimăncăuți-Văscăuți	Internațional	Auto	Ucraina
6.	Lipcani - Podvorievca	Local	Auto	Ucraina



Conform Strategiei de transport și logistică pe anii 2013-2022 aprobată prin Hotărârea Guvernului la 04 septembrie 2013, se propune reabilitarea drumului M14 Brest-Briceni – Chișinău-Tiraspol-Odesa (Criva –Edineț, km 591 – km 655) R11 Ocnița – Briceni.

Dezvoltarea comunicațiilor de transport prevede îmbunătățirea și reconstrucția continue a drumurilor auto și căilor feroviare pentru asigurarea legăturilor fiabile și evitarea pierderilor nejustificate de timp pentru transport și pietoni.

Conform proiectului se propune modificarea clasificării drumurilor locale L36, L35, L19 cu trecerea lor în categoria drumurilor naționale de importanță republicană. Ca urmare drumul L36 trasat de-a lungul frontierei cu România asigură legături fiabile pentru raionul Briceni, Edineț și alte raioane ale republicii. Drumurile transfrontaliere L35, L19 asigură legături cu Ucraina.

Tabelul 22. Transportul de mărfuri și pasageri în r.Briceni, 2010-2012

Nr.	Indicatori	2010	2011	2012
1.	Marfuri transportate, mii tone	746,5	742,8	738,7
2.	Parcursul marfurilor transportate, mii tone-km	50 617,5	51 408,2	62 356,5
3.	Pasageri transportati, mii pasageri	227,3	293,7	437,1
4.	Parcursul pasagerilor, milioane pasageri-kilometri	49,0	61,8	71,8

Astfel , în anul 2012 au fost transportați 437,1 mii pasageri cu autobuze și microbuze , care efectuează transporturi regulate pe traseele naționale și locale, comparativ cu 293,7 mii în anul 2011, ceea ce este o creștere cu 143,4 mii pasageri sau 48,7%.Parcursul pasagerilor transportați au alcătuit în anul 2012 71,8 milioane pasageri-kilometri sau cu 16,2 % mai mult față de anul 2011.De asemenea putem constata că ambii indicatori au avut o creștere constantă în perioada anilor 2010-2012.

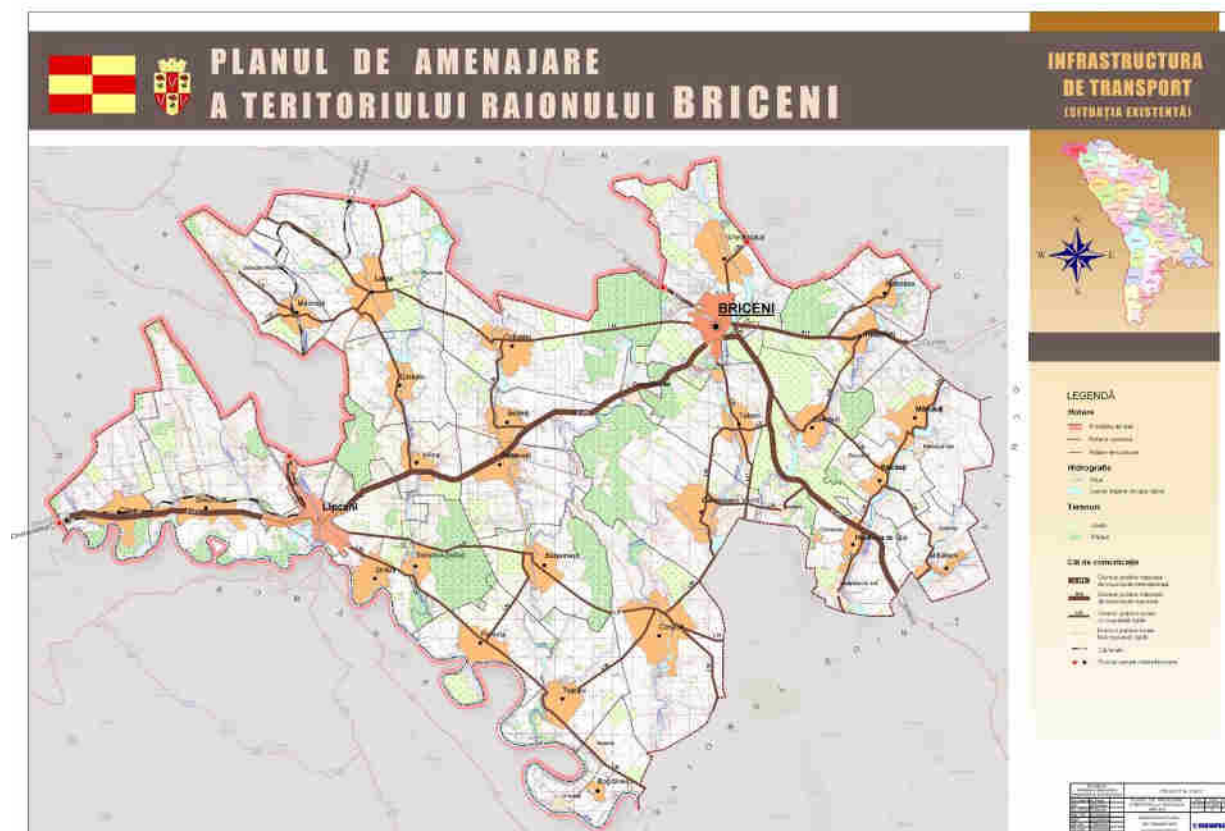
În ceea ce privește transporul de mărfuri , în anul 2012 au fost transportate 738,7 mii tone cu 5,5 % mai puțin față de a.2011, pe când parcursul marfurilor transportate în anii 2010-2012 au avut o creștere constantă atingând cifra de 62 356,5 mii tone-km în a.2012 cu 23,2 % mai mult față de a.2010. Aceste cifre denotă că mărfurile per ansamblu din an în an au fost transportate la distanțe mai mari.

Transportul de pasageri la nivelul raionului este asigurat prin gările auto Briceni și Lipcani.Stația Briceni e traversată de 205 rute locale, naționale și internaționale, dintre care 105 asigură cu transport rutele din interiorul raionului.De asemenea în raion activează peste 50 de taxi auto, care deservesc locuitorii din raion.

Propuneri:

- reabilitarea drumului R11 Ocnița – Briceni
- reabilitarea drumurilor raionale Lipcani-Pererita-Corjeuți- Briceni
- reabilitarea drumurilor raionale Hlina-Larga-Briceni
- elaborarea unui master plan raional în domeniu drumurilor locale
- renovarea prioritară a drumurilor de acces la obiectele sociale și publice

- renovarea prioritară a drumurilor de acces pentru valorificarea economiei locale
- accesarea fondurilor naționale și externe(Fondul rutier,IFAD,FNDR, etc.)
- dezvoltarea proiectelor intercomunitare și PPP în domeniu gestionării drumurilor publice
- participarea la proiecte transfrontaliere de dezvoltare a accesului și mobilității
- elaborarea politicilor publice locale în domeniul drumurilor
- elaborarea strategiei raionale în domeniul drumurilor
- elaborarea SF (prefezabilitate) a drumurilor intercomunale
- construcția porțiunii de drum L-20 Briceni-Grimancauti(5,6 km) din FNDR
- reabilitarea infrastructurii rutiere spre punctele vamale Briceni și Larga(3,7 km) din sursele FNDR
- construcția drumurilor intercomunale
- elaborarea mecanismelor instituționale și financiare adecvate de reabilitare a drumurilor
- reconstrucția și construcția drumurilor de acces a școlilor de circumscripție,procurarea mijloacelor de transport
- reabilitarea a 15 km de drum de acces către gunoiștile zonale
- reconstrucția drumurilor locale din perimetrul localităților din raion



4.5.2. Alimentarea cu apă și canalizare

Alimentarea cu apă. Alimentarea cu apă în raion este efectuată preponderent din captările de apă subterană și din fântâni. La începutul anului 2013, ponderea localităților, care dispun de rețele de alimentare cu apă potabilă, a fost de 44%, crescând nesemnificativ față de anul 2012. 70% din apa consumată este extrasă din fântânile arteziene. În același timp, 80% din resursele de apă nu corespund standardelor de calitate a apei potabile. Acest fapt se datorează rețelei învechite de apeduct și standardelor și condițiilor tehnice învechite de tratare a apei. Majoritatea populației din localitățile rurale se alimentează cu apă din fântâni de mină și izvoare. După seceta din ultimii ani, nivelul apelor din fântânile de mină au scăzut cu circa 2 m.

Conform datelor statistice, densitatea rețelelor de apeduct în anul 2009 a constituit 39,3 km/100km². La acest indicator, în cadrul RDN r.Briceni este depășit doar de r.Florești și Glodeni și se poziționează peste media națională.

Pe teritoriul raionului Briceni sunt 103 fântâni arteziene, dintre care 40 funcționează, iar 63 sunt conservate. Cu regret, nu toate fântânile arteziene dispun de pașaport tehnic, nu se cunoaște anul forării sondelor. Autorizări de folosință separată a apei au fost emise la 10 beneficiari care gestionează fântâni arteziene. Se ține evidența volumului de apă captată. Starea sondelor arteziene care funcționează este satisfăcătoare, se respectă zonele de protecție sanitară, în preajma lor nu s-au depistat surse de poluare.



În anul 2012 a fost captată apă în volum de 279,100 mii m³ din sursele subterane, dintre care: 552,68 mii m³ a fost utilizată - pentru necesități menajere – 241,100 mii m³ și pentru necesități de producere – 275,560 mii m³.

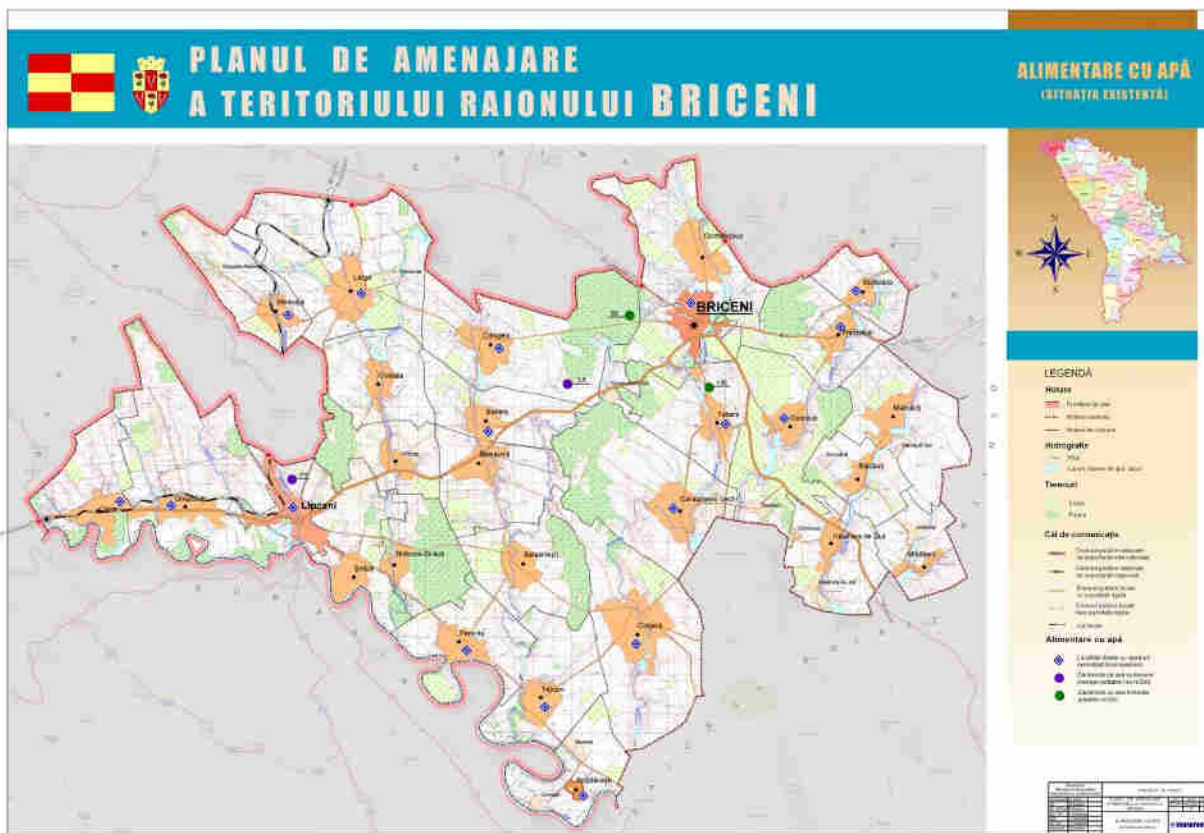
În or. Briceni, în care locuiesc peste 9 mii persoane, cu regret, de 10 ani nu funcționează stația de epurare a apelor uzate, apele se acumulează în bazinele tehnice care sunt amplasate pe teritoriul fostei stații de epurare a S.A. „Nord-Zahăr”, fapt care influențează negativ asupra

compenților de mediu. Din acest motiv conducerea primăriei or. Briceni cu susținerea donatorilor externi a proiectat și intenționează să construiască o stație de purificare modernă, fapt care ar stimula curățirea apelor reziduale.

Din 39 localități ale raionului sunt conectate la rețeaua de apeduct centralizat - 17 localități. Lungimea totală a conductelor și rețelei de apeduct constituie aproximativ 135 km. Cea mai mare rată de asigurare cu apă potabilă la nivel de raion este atestată în localitățile Criva(100%), Briceni(62,5%), Cotiujeni(47,7%), Larga(37,9%), Tețcani(34,8%) și Lipcani(28,4%), rata medie pe raion fiind de 19,5 %. De asemenea pe teritoriul raionului funcționează 12589 fântâni de mină, din care se alimentează populația. Din păcate în cea mai mare parte din aceste fântâni apa nu corespunde parametrilor STAS.

Pentru alimentarea cu apă a orașului Briceni se efectuează captarea apei din 6 sonde, capacitatea sondelor 1,6 mii m³/zi (construită în 1965). Calitatea apei după conținutul de fluor nu corespunde normelor sanitare. Din capacitatea totală a prizei este utilizată doar 30%.

Pentru alimentarea cu apă a fabricii de zahăr din or. Briceni în apropierea s. Pererîta a fost construită priza de apă cu capacitatea 8 mii m³/zi. Apa era pompată la stația de epurare amplasată pe teritoriul fabricii de zahăr cu ajutorul stațiilor de pompare de nivelul I, II și III prin conducta cu diametru 620-530 mm, lungimea 45 km. După închiderea fabricii de zahăr sistemul de alimentare cu apă a degradat.



Captarea apei pentru or. Lipcani se efectuează din 6 sonde cu capacitatea 1,5 mii m³/zi, actualmente funcționează doar 3 sonde. Lungimea rețelei de apeduct constituie 29 km, capacitatea rezervorului 1000 m³. Sistemul de apeduct a fost construit în perioada anilor 1965-1968. Gradul uzurii constituie aproximativ 90 %.

Zăcămintele de ape subterane potabile sunt localizate în apropierea or. Lipcani și s. Caracușenii Noi. Rezervele estimate ale apelor subterane, calitatea cărora nu corespunde



normelor sanitare, sunt insuficiente pentru alimentarea tuturor localităților din cadrul raionului cu apă. În celelalte localități a raionului apele subterane pot fi utilizate numai în scopuri tehnice.

Tabelul 23. Asigurarea cu apă potabilă și canalizare a r.Briceni în profil teritorial, 2012

Nr.	Localitatea	Nr. total de gospodării	Nr. de gospodării conectate la apă	Rata de asigurare, %	Nr. de gospodării conectate la canalizare	Rata de asigurare, %	Nr. de fântini
1.	o.Briceni	4444	2776	62,5	2935	66,0	389
2.	o.Lipcani	2622	745	28,4	745	28,4	458
3.	Criva	770	770	100	-	-	20
4.	Drepcăuți	950	60	6,3	-	-	396
5.	Șireuți	993	-	-	-	-	422
6.	Pererîta	862	-	-	-	-	688
7.	Tețcani	1033	360	34,8	122	11,8	776
8.	Corjeuți	2292	13	0,6	13	0,6	783
9.	Caracușenii Vechi	1713	-	-	-	-	551
10.	Tabani	1304	95	7,3	-	-	597
11.	Balasinești	969	2	0,1	2	0,1	581
12.	Beleaviniți	1010	-	-	-	-	1024
13.	Berlinți	1129	22	1,9	22	1,9	431
14.	Coteala	870	-	-	-	-	521
15.	Medveja	594	-	-	-	-	384
16.	Larga	2120	804	37,9	709	33,4	817
17.	Cotiujeni	1291	616	47,7	-	-	605
18.	Grimăncăuți	1574	53	3,4	148	9,4	1050
19.	Trebisăuți	940	-	-	-	-	483
20.	Colicăuți	1017	20	2,0	-	-	667
21.	Mărcăuți	1030	7	0,7	6	0,7	531
22.	Halahora de Sus	768	-	-	-	-	236
23.	Bulboaca	465	35	7,5	20	4,3	252
24.	Bălcăuți	412	-	-	-	-	176
25.	Mihăileni	400	-	-	-	-	169
26.	Bogdănești	466	6	1,3	6	1,3	336
27.	Slobozia Șireuți	489	-	-	-	-	230
28.	Hlina	440	32	7,3	-	-	279
29.	Total pe raion	32967	6416	19,5	3680(4728)	11,2(14,3)	12589 (38,2%)

Sursa de alimentare cu apă a raionului pentru perioada de calcul (până în a. 2030) și I etapă (2020) se propune r. Prut, pentru aceasta este necesară reabilitarea conductei r. Prut - or. Briceni, construcția stațiilor de epurare pentru prizele de apă. Stații de pompare de nivelul I, II și III, pozarea și reconstrucția conductelor noi. Rezervele de ape subterane se propun pentru utilizarea în calitate de surse de alimentare de rezervă.

Pentru I etapă - de la priza de apă din r. Prut se propune alimentarea cu apă a localităților: or. Briceni, or. Lipcani, s. Pererîta, Grimăncăuți, Corjeuți, Tabani, Beleaviniți, Colicăuți, Berlinți,



Hlina, Marcăuți, Drepcăuți, Coteala, Larga, Criva, Medveja, Caracușenii Vechi, Trebisăuți, Cotiujeni, Tețcani, Bălășinești.

Capacitatea totală a sistemului de apeduct - 17750 m³/zi, inclusiv pentru necesități menajer-potabile - 11980 m³/zi. Lungimea totală a conductei 120 km, inclusiv pentru I etapă - 100 km.

Sistemele de canalizare în raion sînt slab dezvoltate, situația fiind similară cu situația pe țară. Sistemele de canalizare funcționează, în mare parte, doar în localitățile urbane. Densitatea rețelelor de canalizare este de aproximativ 20 km /100 km² ceea ce este sub media națională de 22,6%. Subdezvoltarea rețelelor de canalizare este agravată de starea tehnică a stațiilor de epurare a apelor reziduale, care, în majoritatea localităților, lipsesc cu desăvîrșire, precum și de rețeaua de canalizare învechită.

Sistemul de evacuare și epurare a apelor uzate din raion se află în stare critică. Sarcina principală al dezvoltării sistemului de evacuare a apelor uzate va fi axată pe canalizarea localităților din cadrul raionului.

Actualmente, or. Briceni și Lipcani dispun de un sistem de canalizare parțial separativ al obiectivelor infrastructurii sociale și blocuri multietajate. Toate blocurile multietajate, sunt conectate la rețeaua centralizată de canalizată, sectorul locativ individual nu este racordat la rețeaua de canalizare. Este necesară construcția stațiilor de epurare compacte cu randament corespunzător scurgerilor apelor reziduale.

Instalațiile de epurare a fabricii de zahăr Briceni cu randamentul 10 mii m³/zi construite în 1971 și reconstruite în 1981 actualmente sunt conservate. Toate scurgerile sunt acumulate în bazine de colectare și fără epurare sunt evacuate în curenții de apă. Lungimea totală a rețelei de canalizare - 27 km, inclusiv rețele magistrale - 18,1 km. Stații de pompare - 2 unități.

Lungimea totală a rețelei de canalizare în or. Lipcani constituie 2,8 km, stații de epurare - 1 unitate. Rețele gravitaționale existente se află în stare satisfăcătoare. Scurgerile sunt recepționate la stația orășenească de epurare a apelor uzate, ulterior prin două conducte sub presiune d-150 mm (fontă) sunt recepționate la stația de epurare cu capacitatea 400 m³/zi. Stația de epurare se află în stare nesatisfăcătoare.

Capacitatea utilizată a stației de epurare constituie 2,4 %, sau în medie 10 m³/zi. Instalațiile de epurare cu capacitatea 120 m³/zi, construite în anul 2008 pentru canalizarea obiectivelor sociale, pe platforma stației orășenești de epurare a apelor uzate, actualmente nu funcționează. În celelalte localitățile rurale sistemul centralizat de canalizare lipsește. Din 37 localități rurale ale raionului, instalații de epurare sunt doar în 4 localități (s. Corjeuți, s. Sireuți, s. Tețcani, Balașinești), care actualmente nu funcționează.

Tendința de viitor este regionalizarea serviciilor de apă și canalizare, în scopul asigurării sănătății populației și ridicării nivelului de trai în regiune. Politica privind dezvoltarea sistemului de evacuare a apelor uzate în or. Briceni și Lipcani este axată pe modernizarea și reconstrucția sistemului existent, precum și construcția stațiilor de epurare noi cu implementarea tehnologiilor moderne de epurare a apelor uzate.

În localitățile rurale, pentru I etapă este necesară racordarea la sistemul de canalizare a obiectivelor sociale - instituțiile de învățămînt și ocrotirea sănătății. Pentru această perioadă este necesară construcția instalațiilor compacte în blocuri, sau instalații cu epurare naturală. Pentru perspectivă, la etapele următoare, în fiecare localitatea va fi posibilă racordarea la sistemul centralizat de canalizare a unui număr mai mare de abonenți. În localitățile rurale cu numărul populației până la 3,0 mii cet., cu volumul apelor uzate 120-160 m³/zi se propune construcția instalațiilor de epurare proprii pentru fiecare localitate.

Volumul calculat de ape uzate, pe etape (2020,2030) pentru r-nul Briceni va constitui:

- etapa I - 8992,0 m³/zi, inclusiv în localitățile urbane - 3191,07 m³/zi; în localitățile rurale - 5800,95 m³/zi;

- etapa II - 13371,41 m³/zi, inclusiv, în mediul urban - 3704,43 m³/zi, mediul rural - 9612,98 m³/zi.



Canalizarea pluvială de tip închis în raion lipsește, apele de suprafață sunt infiltrate în grund sau în cazul debitului excedentar sunt transportate pe relief în obiectivele acvatice fără epurare. În scopul evacuării debitului de suprafață este necesară elaborarea complexului de măsuri pentru construcția sistemului de canalizare pluvială.

Propuneri:

- regionalizarea serviciilor de AAPC
- construcția și reabilitarea sondelor arteziene
- crearea parteneriatelor publice-private
- elaborarea unui master-plan raional în domeniul AAPC
- consolidarea capacităților tehnologice, manageriale, financiare ale ÎM
- participare la proiectele regionale în domeniu
- eficientizarea serviciilor AAPC (reducerea consumului energetic în tarif, aplicare noilor tehnologii, etc.)
- reabilitarea rețelelor de apă și extinderea acestora în întreg raionul
- crearea de noi întreprinderi care vor gestiona sistemele AAPC
- conectarea prioritară a instituțiilor sociale la sistemele de AAPC
- instalarea sistemelor de epurare a apei în instituțiile sociale (filtre osmos-revers, etc.)
- informarea și conștientizarea populației și a factorilor interesați în domeniu
- pașaportizarea fântânilor de mină
- elaborarea politicilor publice raionale în domeniul asigurării cu apă și canalizare
- elaborarea studiilor de fezabilitate și proiectelor tehnice
- curățirea fântinilor și bazinelor acvatice
- instalarea filtrelor de purificare a apei la instituțiile din subordinea CR
- introducerea sistemului de monitoring a calității apei
- elaborarea ghidului de bune practici în domeniul asigurării cu apă potabilă și canalizării
- construcția sistemului de aprovizionare cu apă potabilă din s. Tetcani
- extinderea sistemului de aprovizionare cu apă potabilă din s. Corjeuți
- desconservarea sondelor arteziene
- instalarea unui sistem de tratare a apei potabile din s. Criva
- extinderea sistemelor de aprovizionare cu apă potabilă din s. Pererîta, Tețcani, Bogdănești, Grimești, Caracușeni vechi, Colicăuți, Mărcăuți, Halahora, Bulboaca, Trebisăuți, Grimincăuți, Berlineț, Beleavineț, Cotiujeni, Larga, Hlina, Medveja
- elaborarea documentelor tehnice Balasinești, Șirăuți, Slobodca-Șirăuți, Coteala.
- construcția stației de epurare Briceni
- reconstrucția și extinderea rețelei de canalizare în o. Lipcani și o. Briceni
- construcția unui cluster de AAP Criva-Drepcăuți-Briceni
- construcția unui cluster de AAP Briceni-Grimincăuți-Colicăuți-Trebisăuți-Bulboaca

4.5.3. Gestionarea deșeurilor

În raion infrastructura și managementul de gestionare a deșeurilor menajere solide sunt slab dezvoltate. Situația la nivel de raion este similară cu cea din RDN și din țară. La nivel raional se atestă un grad înalt de poluare a solurilor, apelor și aerului, poluare cauzată preponderent de lipsa sistemelor de management integrat al deșeurilor și infrastructura slab dezvoltată de colectare a deșeurilor solide și lichide, inclusiv a celor toxice. Zilnic se produc zeci de tone de deșeuri menajere solide, care sînt colectate și stocate în peste 39 de depozite mici, amplasate, de regulă, la marginea localităților, dintre care 24 sunt autorizate.

În localitățile raionului Briceni activează următoarele întreprinderi municipale care se ocupă de gestionarea deșeurilor menajere: ÎM "Prestservicii-Nord" com. Larga; ÎM "Cricom-Servicii" s. Criva; ÎM "Slon-Servicii" s. Drepcăuți; ÎM "Tețcani-Servicii" s. Tețcani; Gospodăria Comunală Briceni; ÎM "Comprod-Lipcani".

Pe teritoriul r-ului Briceni autoritățile publice locale sunt responsabile pentru organizarea sistemului de colectare și evacuare a deșeurilor. În or. Briceni și Lipcani colectarea, transportarea și stocarea DMS este asigurată de ÎM GLC Briceni și Î.M. „Comprod-Lipcani”. Colectarea deșeurilor de producere și consum de la populației din blocurile multietajate se efectuează pe platformele pentru tomberoane. Numărul platformelor în or. Briceni - 12, tomberoane 125 unități. În or. Lipcani sunt 15 tomberoane.

De la sectorul privat, care constituie 22% din numărul total al populației urbane, colectarea DMS se efectuează prin metoda sonorizării manuale și în bază de contract semnat cu întreprinderile municipale.

Cantitatea totală de DMS evacuate de la populație în anul 2012 a constituit:

- or. Briceni - 6848 t;
- or. Lipcani - 1066 t.





- regionalizarea serviciilor de salubritate
- tratarea selectivă a deșeurilor, sortarea DMS;
- crearea stațiilor raionale de transbordare a deșeurilor;
- crearea punctelor regionale pentru sortarea finală și utilizarea DMS;
- utilizarea deșeurilor periculoase și nocive;
- diminuarea CO₂, și obținerea biogazului;
- recultivarea poligoanelor DMS
- informarea și conștientizarea populației și a factorilor interesați în domeniu
- consolidarea capacităților instituționale ale întreprinderilor municipale
- crearea parteneriatelor publice-private în domenii
- elaborarea politicilor publice locale în domeniul colectării selective a deșeurilor
- crearea unui sistem de colectare selectivă a deșeurilor și a unei stații de sortare în zona o.Lipcani în cadrul Programului Regional Nord
- întărirea capacității instituționale a ÎM în domeniul tratării selective a deșeurilor
- promovarea activităților de conștientizare a publicului și formarea capacității de gestionare a deșeurilor.
- elaborarea studiilor de fezabilitate și proiectelor tehnice
- elaborarea ghidului de bune practici în domeniul gestionării deșeurilor
- amenajarea a 4 gunoiști zonale
- reabilitarea a 15 km de drum de acces către gunoiștile zonale
- elaborarea schemelor de amplasare a platformelor pentru deșeuri
- amenajarea gunoiștilor existente pentru deșeuri biodegradabile
- crearea Asociației intercomunale raionale
- construcția fabricii de prelucrare a deșeurilor
- crearea sistemelor de selecție a deșeurilor la nivel de comunități, instituții, cetățeni
- informare populației și factorilor de decizie în domeniul gestionării deșeurilor
- elaborarea PS raional în domeniul gestionării deșeurilor
- colectarea și tratarea deșeurilor primejdioase
- crearea parteneriatelor APL1-APL2-AE-ONG în domeniul gestionării deșeurilor
- construcția poligonului de depozitare a deșeurilor menajere solide în s.Grimincăuți
- implimentarea sistemului integrat de colectare a deșeurilor în toate localitățile raionului prin intermediul Parteneriatului Public Privat

4.5.4. Asigurarea cu gaze naturale

Asigurarea cu gaze naturale a localităților raionului este prevăzută de la conductele de gaze magistrale cu presiune înaltă, ce vin din Ucraina: conducta Moghiliiov-Podolski- Ocnița-



Bogorodceni. În anul 2010, ponderea localităților din raion, conectate la gazoduct, constituia 40%, fiind peste media națională de 35% și cea din RDN de 30%. Cea mai mare pondere a localităților conectate la rețeaua de gaz din RDN o au municipiul Bălți, raioanele Ocnița și Briceni. Alimentarea cu gaze naturale este asigurată de filiala SRL "Edineț-Gaz" - filiala întreprinderii de stat SA "Moldova - Gaz", care efectuează tot complexul de lucrări de transport, repartizare, evidență și menținere în stare funcțională a rețelelor de gaze și instalații.

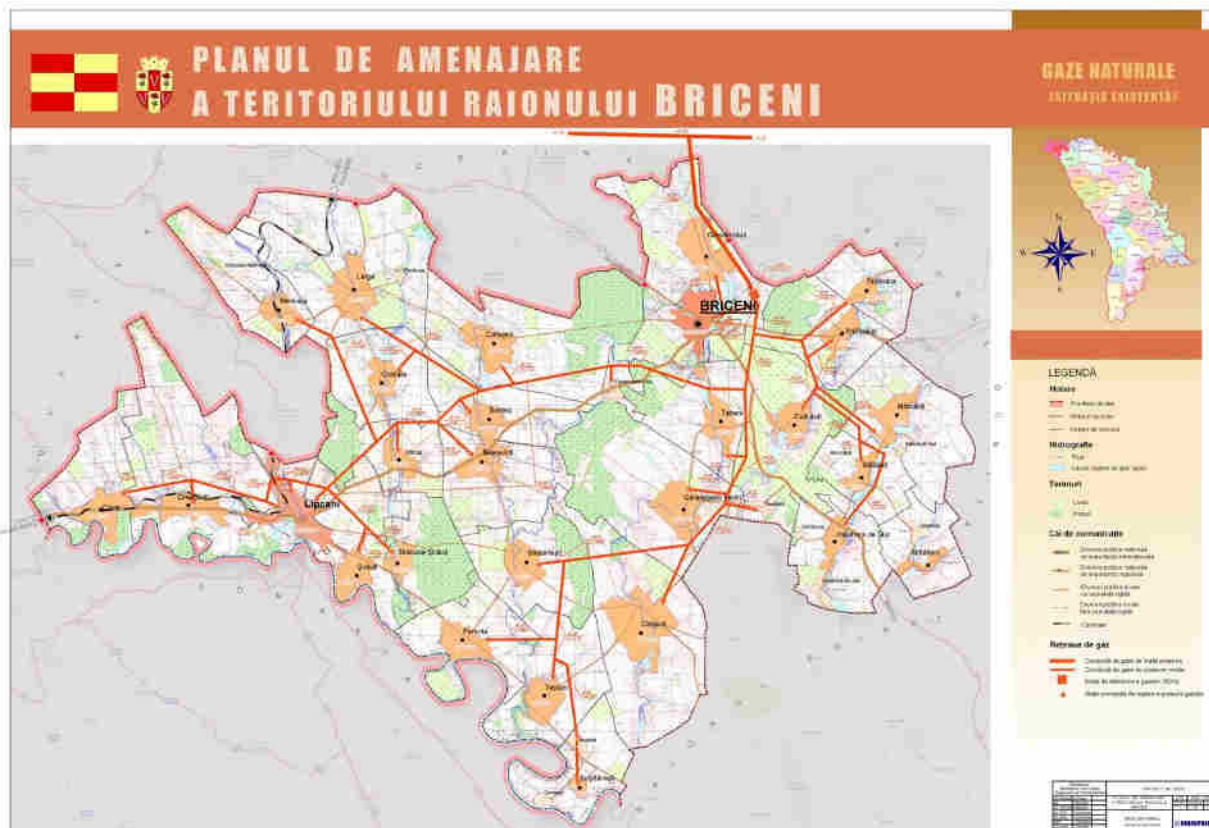
Din 39 localități a raionului Briceni la conducta magistrală de gaze naturale sunt racordate 29 comune, inclusiv or. Briceni și or. Lipcani, doar s. Șirăuți nu este racordat la conducta de gaze, din cauza lipsei rețelelor interne pe teritoriul localității.

Lungimea totală a rețelelor de alimentare cu gaze naturale pe teritoriul raionului constituie 474 km, inclusiv lungimea rețelelor cu presiune înaltă - 133 km, rețelelor cu presiune medie - 203 km, presiunea joasă - 138 km. Consumul total de gaze naturale în anul 2012 a constituit 8602 mii m³.

Asigurarea cu gaz lichefiat (în butelii) a consumatorilor pentru necesitățile comunale este asigurată de agenții economici privați prin intermediul stațiilor de alimentare cu gaze.

Pentru perioada de proiect, până în anul 2020 se prevede racordarea la conducta magistrală celorlalte a 11 localități - (satele Bocicăuți, Bezeda, Bălăsinești, Grimești, Chirilovca, Pavlovca, Marcăuții Noi, Medveja, Slobozia-Medveja, Mihăileni, Groznița), care actualmente nu sunt asigurate cu gaze naturale. Concomitent, se prevede construcția conductelor cu presiune înaltă și medie, lungimea orientativă 50 km cu amenajarea stațiilor de distribuire gaze.





Propuneri:

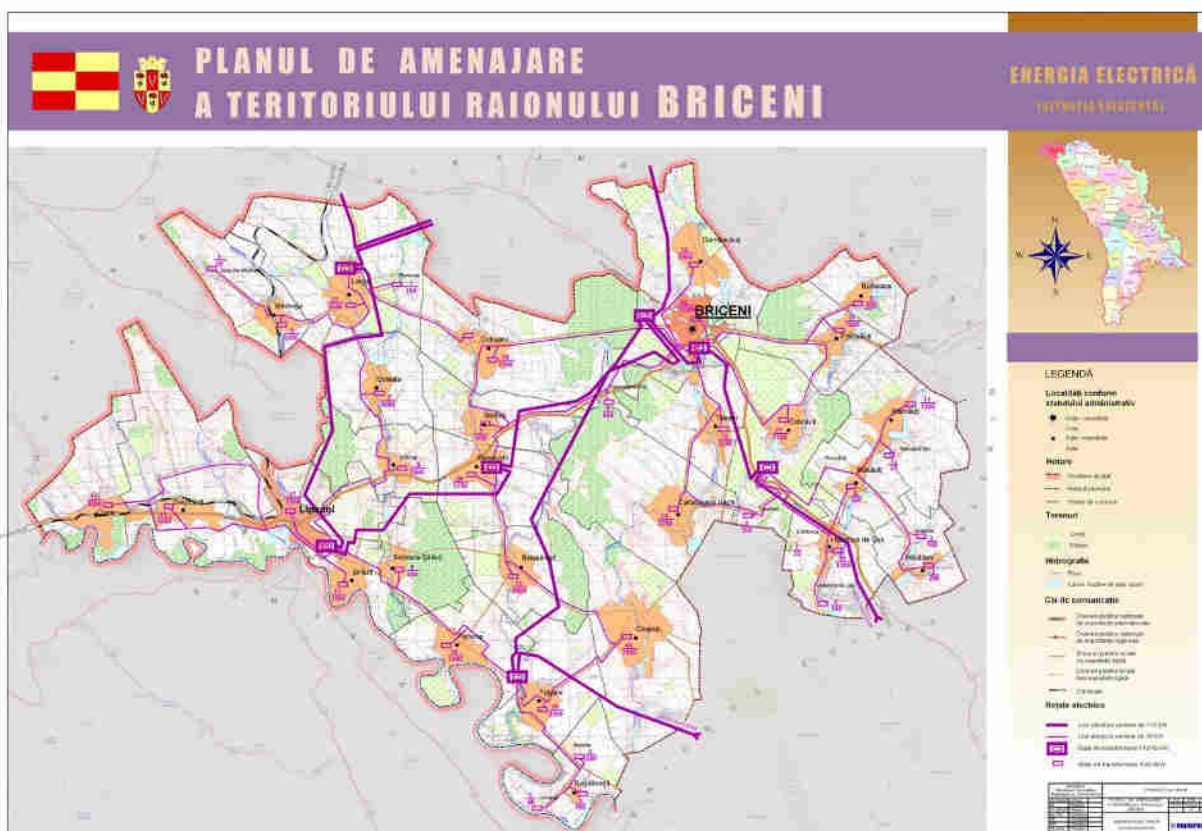
- gazificarea tuturor localităților din raion
- instalarea de cazane performante cu un randament optim
- instalarea sistemelor de economisire a energiei (sisteme inteligente de reglare, etc.)
- promovarea alternativelor la alimentarea centralizată cu energie termică
- instruirea personalului care gestionează aceste sisteme
- gazificarea preponderentă a instituțiilor publice și sociale

4.5.5. Asigurarea cu energie electrică și termică

Alimentarea cu energie electrică. Sectorul energetic în Republica Moldova funcționează aproape în totalitate (98%) pe baza resurselor energetice importate. Se importă atât electricitate, cât și combustibil pentru producerea energiei electrice și termice. Alimentarea cu energie electrică în raion se efectuează prin intermediul rețelelor de distribuție, care aparțin Întreprinderii de distribuire a energiei electrice SA „RED Nord –Vest”, filiala Briceni, amplasată în or. Briceni care exploatează rețele 10/6,0/0,4 kW, substații de transformare, puncte de distribuire și alte instalații. În perspectiva următoare se preconizează renovarea rețelelor raionale prin înlocuirea cablurilor neizolate cu cele cu izolare. La moment asemenea lucrări se realizează în s.Caracușeni vechi și s.Slobozia Șireuți.

Actualmente, toate localitățile raionului sunt racordate la rețelele 10/0,4 kW, iar necesitatea lor în energie electrică este asigurată în volum total, ținând cont de posibilitatea sporirii capacității cu 30-40%. În raion sunt exploatate 390 substații de transformare 10/0,4 kW cu capacitatea de la 25-1000 kVa. Lungimea totală a rețelelor 0,4 kW - 1010 km, rețelelor 10 kW - 552 km. Consumul de energie electrică în anul 2012 pe teritoriu raionului a constituit 50,357 mln kW/oră. Fiecare consumator al energiei electrice are încheiat contract individual cu companiile de distribuție.

Conform "Programului Național de economisire a energiei electrice" aprobat prin HG nr. 102 din 05.02.2013, Strategiei naționale de dezvoltare "Moldova 2020" (Legea nr. 166 din 11.07.2012), sarcina principală constă în sporirea eficienței utilizării energiei din contul reducerii capacității de consum a utilajului și tehnologiilor prin înlocuirea rețelelor uzate și montarea utilajului modern și utilizarea surselor de energie regenerabile (energia eoliană, solară, biocombustibil) până la 10% către anul 2020 și până la 20% către anul 2030. La moment uzura liniilor de transport a energiei electrice 10/6,0,4 kW și substațiilor de transformare care asigură alimentarea cu energie electrică a localităților raionului constituie 65%.





Sistemul de alimentare cu energie termică în raion este asigurat din surse autonome de alimentare cu căldură care deservesc, în deosebi, clădirile administrative, instituțiile de învățământ preșcolar și școlar, instituțiile ocrotirea sănătății și instituțiile de cultură. Alimentarea cu căldură a fondului locativ se efectuează cu cazane autonome de gaz, carbune, lemne, precum și cu sobe care au un randament scăzut și nu asigură un regim termic constant. Sistemul centralizat de alimentare cu căldură și apă caldă lipsește, iar întreprinderile de producere anterior racordate la sistemul centralizat de alimentare cu căldură, actualmente nu funcționează.

Alimentarea cu căldură a instituțiilor, întreprinderilor, caselor de locuit individuale și cu regim mic de înălțime se prevede din contul construcției cazangeriilor individuale cu diversă capacitate, pe bază de gaze naturale, lemne, peleți și bricheți. Cazangeriile existente necesită reconstrucție. În scopul economisirii resurselor energetice, este necesar de acordat prioritate utilizării surselor de energie regenerabile, energia eoliană, solară și biocombustibilului, precum și cazanelor performante cu un randament înalt (de gazeificare, combinate, etc.)

4.5.6. Iluminare stradală

Alimentarea cu energie electrică în raion se efectuează prin intermediul rețelelor de distribuție, care aparțin Întreprinderii de distribuire a energiei electrice SA „RED Nord –Vest”, filiala Briceni, amplasată în or. Briceni care exploatează rețele 10/6,0/0,4 kW, substații de transformare, puncte de distribuire și alte instalații. În raion sunt exploatate 390 substații de transformare 10/0,4 kW cu capacitatea de la 25-1000 kVa. Lungimea totală a rețelelor 0,4 kW - 1010 km. Iluminarea stradală utilizează infrastructura electrică existentă, care este gestionată de SA „RED Nord –Vest”, filiala Briceni.

La moment sisteme de iluminare stradală funcționează practic în toate localitățile din raion, însă gradul de acoperire este încă insuficient. De către APL se depun eforturi pentru extinderea acestor servicii apelând atât la sursele interne bugetare, cât și aplicând la surse din exterior. În majoritatea localităților din raion cheltuielile pentru întreținerea serviciului de iluminare stradală sunt în creștere.

Dotarea slabă a localităților cu rețele de iluminare stradală funcționabile, rata înaltă a cheltuielilor pentru întreținerea serviciului dat, precum și numărul scăzut al proiectelor investiționale cu impact socio-economic în domeniul dat, generează ideea utilizării surselor alternative de energie regenerabile, inclusiv și pentru iluminarea stradală.

Propuneri:

- utilizarea surselor de energie regenerabilă
- instalarea cazanelor performante cu un randament înalt (de gazeificare, etc.)
- Informarea și conștientizarea populației și factorilor interesați în domeniu
- instalare de sisteme inteligente de economisire a energiei
- extinderea lucrărilor de iluminare publică de la străzile centrale spre cele secundare
- Izolarea termică a clădirilor
- aplicare de proiecte de EE la FEE
- elaborarea auditurilor energetice
- aplicarea măsurilor de EE cu costuri mici, dar care au un impact vizibil (instalare termoregulate, folii reflectoare, etc.)
- utilizarea sistemelor LED la iluminatul stradal și a măsurilor inteligente
- elaborarea unui registru a situației actuale referitor la iluminarea stradală din raion
- elaborarea unui plan raional de iluminare

- aplicarea sistemelor regenerabile și eficiente energetic în domeniul iluminării publice
- construcția sistemelor de iluminare a drumurilor intercomunale
- reabilitarea și construcția sistemelor de iluminare a instituțiilor din subordinea CR
- elaborarea ghidului de bune practici în domeniul iluminării publice
- elaborarea politicilor publice în domeniu
- extinderea Iluminării străzilor localităților din raion





4.5.7. Comunicații

Din punct de vedere al accesului gospodăriilor la rețeaua de telefonie fixă, în raion se constată, că circa 75 % din gospodării sunt conectate la acest serviciu.

Telefonia fixă în raion este asigurată de către filialele întreprinderii de stat SA „Moldtelecom”. Raionul are un grad mediu de telefonizare în cadrul RDN. Cele mai mari rate de telefonizare din raion sunt în localitățile Drepcăuți(92,1%), Colicăuți(91,0%), Tețcani(90%), Corjeuți(88,5%), Caracușenii Vechi(87,6%). Rețeaua de telecomunicații pe parcursul ultimilor ani a înregistrat o dezvoltare ascendentă, exprimată atât în indicatori cantitativi, cât și calitativi.

Serviciile de telefonie mobilă au înregistrat o evoluție ascendentă în ultimii ani, și, potrivit datelor CBGC, 34,9 % din gospodării dispun de cel puțin un telefon mobil.

Telefonia mobilă este reprezentată de rețelele „Orange”, „Moldcell” și „Unite” care acoperă prin serviciile lor întreg teritoriul raionului. Deși costurile pentru servicii sunt înalte, conform datelor operatorilor de telefonie mobilă, în ultimii trei ani se remarcă o tendință de creștere constantă a numărului de utilizatori.

Accesul la Internet în ultima perioadă a căpătat o tendință pozitivă. Conform datelor ultimelor studii, 30% din populația dispune de calculatoare conectate la internet. Ponderea persoanelor juridice, care dispun de calculatoare conectate la internet, este de circa 30%, discrepanța rural/urban fiind de 90/10. Instituțiile publice sunt, în mare majoritate, conectate la rețeaua internet. În ceea ce privește rata de conectare la Internet media pe raion în anul 2012 a fost de 20,1 %, acest indicator fiind permanent în creștere datorită dezvoltării dinamice a sistemelor informaționale. Astfel rata de asigurare cu computatoare la nivel de raion este de 23,9 %. Cea mai bună situații în acest domeniu este în localitățile Drepcăuți(73,7%), Balasinești(42,1%), Grimincăuți(41,5%).

Tabelul 25. Asigurarea cu telefoane, computatoare și acces la Internet a r.Briceni în profil teritorial, 2012

Nr.	Localitatea	Nr. total de gospodării	Nr. de computatoare	Rata de asigurare, %	Nr. de gospodării conectate Internet	Rata de asigurare, %	Nr. de telefoane	Rata de telefonizare, %
1.	o.Briceni	4444	1395	31,4	1153	25,9	3180	71,6
2.	o.Lipcani	2622	482	18,4	482	18,4	2185	83,3
3.	Criva	770	130	16,9	130	16,9	600	77,9
4.	Drepcăuți	950	700	73,7	150	15,8	875	92,1
5.	Șireuți	993	110	11,1	95	9,6	705	70,1
6.	Pererîta	862	220	25,5	150	17,4	682	79,1
7.	Tețcani	1033	220	21,3	220	21,3	930	90,0
8.	Corjeuți	2292	582	25,4	582	25,4	2029	88,5
9.	Caracușenii Vechi	1713	229	13,4	227	13,3	1500	87,6
10.	Tabani	1304	62	4,8	57	4,6	837	64,2
11.	Balasinești	969	408	42,1	408	42,1	786	81,1
12.	Beleavinți	1010	108	10,7	108	10,7	682	67,5
13.	Berlinți	1129	165	14,6	165	14,6	674	59,7
14.	Coteala	870	180	20,7	170	19,5	618	71,0
15.	Medveja	594	29	4,9	29	4,9	370	62,3
16.	Larga	2120	654	30,8	649	30,6	1795	84,7
17.	Cotuijeni	1291	297	23,0	297	23,0	1050	81,3
18.	Grimăncăuți	1574	654	41,5	595	37,8	1188	75,5
19.	Trebisăuți	940	324	34,5	154	16,4	732	77,9



20.	Colicăuți	1017	150	14,8	123	12,1	925	91,0
21.	Mărcăuți	1030	39	3,8	11	1,1	364	35,3
22.	Halahora de Sus	768	286	37,2	258	33,6	491	63,9
23.	Bulboaca	465	150	32,2	150	32,2	300	64,5
24.	Bălcăuți	412	22	5,3	20	4,8	135	32,8
25.	Mihăileni	400	31	7,8	29	7,3	219	54,8
26.	Bogdănești	466	62	13,3	48	10,3	274	58,8
27.	Slobozia Șireuți	489	41	8,4	41	8,4	308	63,0
28.	Hlina	440	150	34,1	143	32,5	346	78,6
	Total pe raion	32967	7880	23,9	6644	20,1	24780	75,2

4.5.8. Fondul locativ

La moment fondul locativ din r.Briceni alcătuiește 33,3 mii case și apartamente pe o suprafață totală de 1830,9 mii metri pătrați, dintre care 27,0 mii case sunt înregistrate în sectorul rural, ceea ce alcătuiește 81,8% după număr și 82% după suprafață. În perioada 2010-2012 suprafața totală a crescut constant de la 1823,7 la 1830,9 mii m.p., ceea ce alcătuiește aproximativ 0,4 %.

În această perioadă suprafața spațiilor verzi a fost constantă și a avut 1226,7 mii m.p., dintre care 75,0 au fost în spațiul urban (6,1%).



Darea în folosință a caselor de locuit din raion a avut din păcate o tendință de descreștere de la 2000 m.p. în a.2010 la 1400 m.p. în a. 2012, ceea ce alcătuiește o descreștere de 30 %, însă în anul 2013 s-a înregistrat o creștere cu 1600 m.p. sau cu 114%.



Tabelul 26. Fondul locativ r. Briceni, 2010-2012

Nr.	Indicatori	2010	2011	2012
1.	Apartamente, mii unități	33,2	33,3	33,3
2.	Inclusiv localități rurale	27,0	27,0	27,0
3.	Suprafața totală, mii metri pătrați	1823,7	1829,0	1830,9
4.	Inclusiv localități rurale	1496,6	1500,8	1501,5
5.	Suprafața spațiilor verzi, mii metri pătrați	1226,7	1226,7	1226,7
6.	Suprafața spațiilor verzi în localitățile urbane	75,0	75,0	75,0
7.	Deșeuri menajere - total, mii metri cubi la nivel urban	31,2	29,0	35,4
8.	Darea în folosință a caselor de locuit, mii metri pătrați de suprafață totală	2,0	1,5	1,4

În a.2013. la nivel de raion au fost date în folosință 22 case de locuit cu suprafața totală de 3029,0 m.p.și cu suprafața locuibilă de 1154 mp în valoare de 1959,0 mii lei.



4.5.9.Ordinea publică

Inspectoratul de poliție Briceni este împărțit în 4 sectoare de poliție:

- or.Briceni
- Corjeuți
- Larga
- Lipcani



Toate posturile de poliție se află în incinta primăriilor din raion.

În componența sectorului de poliție nr.1 Briceni intră următoarele posturi de poliție:

- Briceni
- Trebisăuți
- Grimăncăuți
- Colicăuți
- Halahora

În componența sectorului de poliție nr.2 Corjeuți intră următoarele posturi de poliție:

- Corjeuți
- Balasinești
- Caracușenii Vechi
- Tabani
- Tețcani
- Bogdănești

În componența sectorului de poliție nr.3 Larga intră următoarele posturi de poliție:

- Larga
- Medveja
- Beleavinți
- Cotiujeni
- Berlineț

În componența sectorului de poliție nr.4 Lipcani intră următoarele posturi de poliție:

- or. Lipcani
- Șireuți
- Drepcăuți
- Pererita
- Criva



Tabelul 27. Infracțiuni înregistrate la 100000 populație pe r.Briceni , dupa tipul infracțiunii, 2010-2012

Nr.	Tipul infracțiunii	2010	Medie RM	2011	Medie RM	2012	Medie RM
1.	Total infracțiuni	628	938	868	987	767	1029
2.	Omor	3	7	5	6	9	6
3.	Vătămare intenționată	7	12	8	10	8	9
4.	Viol	8	10	5	8	4	10
5.	Furt	182	383	320	423	289	402
6.	Jaf si tîlhării	13	39	33	37	35	38
7.	Huliganism	3	27	5	32	9	36
8.	Crime legate de droguri	49	50	54	47	47	44

Tabelul 28. Infracțiuni înregistrate pe r.Briceni , dupa tipul infracțiunii, 2012-2012

Nr.	Tipul infracțiunii	2010	%	2011	%	2012	%
1.	Total infracțiuni	473	100	651	100	570	100
2.	Omor	2	0,4	4	0,6	7	1,2
3.	Vătămare intenționată	5	1,0	6	0,9	6	1,1
4.	Viol	6	1,2	4	0,6	3	0,5
5.	Furt	137	29,0	241	37,0	215	37,7
6.	Jaf si tîlhării	10	2,0	25	3,8	26	4,6
7.	Huliganism	2	0,4	4	0,6	7	1,2
8.	Crime legate de droguri	37	7,8	40	6,1	35	6,1
9.	Inclusiv infracțiuni comise de minori	15	3,2	22	3,4	46	8,1
10.	Alte infracțiuni	259	54,8	305	46,8	225	39,5

Numărul de infracțiuni la nivel de raion are un caracter oscilant. Astfel în perioada 2010-2011 a avut o creștere de la 473 crime în 2010 la 570 în 2012, ce reprezintă o creștere cu 20%. Raportat la numărul infracțiunilor înregistrate la 100000 populație pe r.Briceni atestăm de asemenea o creștere de la 628 în a.2010 la 1029 în a. 2012, ce reprezintă o creștere de 22%. Însă acești indicatori sunt cu 34% mai mici ca media pe țară. După tipuri de infracțiuni în structura totală domină cele legate de furturi, care alcătuiesc circa 38%.



4.6. Dezvoltarea economică

Dezvoltarea economică locală este un *proces* participativ în care membrii comunității colaborează pentru a stimula activitățile economice locale, generând-o economie durabilă, care oferă locuri de muncă decente și îmbunătățesc calitatea vieții tuturor, inclusiv a celor săraci și marginalizați.

Prin procesul de dezvoltare economică locală, resursele locale nevalorificate sunt mobilizate, iar capitalul social este consolidat în scopul concretizării obiectivelor la care aspiră întreaga comunitate. Acest lucru este posibil atunci când diferiți factori interesați își unesc forțele, iar procesul de dezvoltare economică locală:

- Implică reprezentanți ai sectorului public, privat și ai societății civile, încurajând crearea parteneriatelor pentru identificarea priorităților și soluțiilor locale la problemele economice.
- Dezvoltă capacitatea actorilor locali de a fi proactivi în fața schimbărilor.
- Își propune îmbunătățirea calității vieții tuturor locuitorilor, inclusiv a grupurilor vulnerabile.
- Ia în calcul nu numai punctele tari și, respectiv, slabe ale teritoriului local, ci și oportunitățile și amenințările externe determinate de politicile naționale, de tendințele economice teritoriale, de legăturile cu alte teritorii și de impactul globalizării.

4.6.1.Profil sectorial

Sectoarele economice contribuie diferit la formarea produsului raional. În ultimii ani se manifestă o tendință constantă a structurii ramurale a economiei regionale.

Principalele întreprinderi pe teritoriul raionului sunt - SA "Integral" SRL "Țadic", IMC "Capeteli" or. Briceni; SRL "Cariopsa" or. Lipcani; SRL "Servest Agro" dins. Corjeuți producerea conservelor; SA "Balasinord" - s. Balasinești; SRL "Agroproduct" s. Colicăuți; SRL "Duval" s. Criva; SRL "Drebozaci" s. Drepcăuți; A "Drumuri Briceni"; SRL "PAT-9" etc. De asemenea în or. Briceni funcționează un șir de mini-brutării.

Tabelul 29. Indicatorii principali pe tipuri de activitati si pe intreprinderi , r.Briceni, a.2013

	Numărul de întreprinderi	Venituri din vânzări, mii lei	Consumuri și cheltuieli	Profit brut
Total	55	543921,1	388927	154994,1
Agricultură	28	181897,6	198692	-16794,4
Industria extractivă	1	13339,6	16326,5	-2986,9
Industria prelucrătoare	3	35638,3	29813,1	5825,2
Construcție	4	27007,1	23309,2	3697,9
Comerț	6	179658,2	19158,8	160499,4
Transport	6	55220,9	54662,4	558,5

Tranzacții imobiliare	3	5740,5	6162,8	-422,3
Sănătate și asistență socială	3	44377,9	39501,8	4876,1
Alte activități	1	1041	1300,4	-259,4

Veniturile din vânzări în profil sectorial la nivel de raion în structura totală sunt dominate de agricultură-181,9 mln lei (33,4%) și comerț -179,7 mln.lei (33,0%), fiind urmate de transport - 55,2 mln lei (10,1%) , sănătate-44,4 mln lei (8,2%) , industria prelucrătoare 35,6mln lei (6,5%) și industria extractivă- 13,3mln.lei (2,4%). Total veniturile din vânzări în a.2013 au alcătuit 543,9 mln lei. Cel mai mare profitul brut a fost atestat în comerț-160,5 mln. lei.



Concomitent, pe teritoriul raionului funcționează un șir de întreprinderi ale business-ului mic și mediu de prelucrare a producției prime, întreprinderi de construcții și transport.

Deoarece, teritoriul raionului este bogat în resurse ale subsolului, în raion se exploatează zăcăminte de nisip, piatră și alte resurse utilizate la fabricarea materialelor de construcție: principalele cariere sunt Criva-Knauf" în satul Criva care explorează piatră de gips și cariera "Calcar" în comuna Beleavinți care explorează zăcăminte de pietriș și piatră spartă.



Tabelul 30. Indicatorii principali pe forme de proprietate pe întreprinderi total, r.Briceni ,a. 2013

Denumirea	Cod	Numarul de întreprinderi	Venituri din vânzări	Consumuri și cheltuieli - total	Profit Brut
Total	00	55	543921,1	388927	154994,1
Proprietatea de stat	12	1	1835,8	3093,7	-1257,9
Proprietatea municipală	13	6	51067,6	46920,3	4147,3
Proprietatea privată	15	1	45987	2438,1	454548,9
Proprietatea colectivă	16	45	427659,5	314938,5	3962021
Proprietatea cetățenilor străini	24	1	1151,2	1338,6	-187,4
Proprietatea întreprinderilor mixte	28	1	16220	20197,8	-3977,8

După formele de proprietate cea mai mare cotă în vânzări se atestă după proprietatea colectivă-427,7 mln. lei (78,6%), fiind urmată de cea municipală-51,1 mln.lei (9,4%) și privată-46,0 mln.lei (8,4%).

4.6.2.Sectorul industrial

În anul 2013 raionul Briceni a înregistrat o valoare a producției industriale în mărime de 55409,1 mii. lei. Ponderea producției industriale a r.Briceni este de 0,7 % din totalul producției RDN. Cea mai mare pondere în producția industrială la nivel de raion o au materialele de construcție (Calcar), sucuri, legume conservate și profile din oțeluri nealiat.

Volumul producției industriale în prețuri curente pe raionul Briceni în ianuarie-decembrie 2013 constituie 55409,1 mii lei, ce constituie față de perioada a anului 2012 – 94,4%. La nivel de raion raportează producție industrială numai trei agenți economici: SA „Calcar”; SRL „Servest-Agro”, SRL „Țadic”

Tabelul 31. Valoarea producției fabricate și livrate, mln.lei, r.Briceni

Nr.		2010	2011	2012
1.	Valoarea producției fabricate	38,3	57,7	66,4
2.	Valoarea producției livrate	29,1	49,2	55,8

În comparație cu a.2010 valoarea producției fabricate în a.2013 a crescut cu 44,6%, de la 38,3 până la 55,4 mln.lei.



Tabelul 32. Producția pricipalelor produse industriale în r.Briceni, 2010-2012

Nr.	Denumirea producției	2010	2011	2012
1.	Alte pietre pentru cioplit sau pentru constructii, alabastru, mii tone	6,2	12,3	6,8
2.	Pietris, prundis, bolovani si silex, mii tone	148,1	155,1	197,8
3.	Carne, inclusiv carne de pasare, tone	72,0	12,0	134,5
4.	Sucuri de legume si fructe, mii litri	194,2	171,5	163,4
5.	Conserve de legume, tone	1118,2	1856,8	3493,3
6.	Faina, tone	1297,0	1711,5	1438,9
7.	Crupe, grisuri si aglomerate, tone	246,0	209,6	137,6
8.	Piine si produse de panificatie, tone	212,2	240,5	631,7
9.	Produse de cofetarie, tone	2,5	3,0	3,2

Tabelul 33. Fabricarea principalelor produse industriale pe tipuri de produse in a.2013

Denumire, unitate de masura	Efectiv				in % fata de perioada respectiva a anului precedent	
	luna de raport	in luna respectiva a anului precedent	de la inceputul anului de raport	de la inceputul anului precedent	luna de raport	perioada de la inceputul anului de raport
Alte pietre pentru cioplit sau pentru constructie, exclusiv granit sau gresie -t			5380	6770		79,5
Piatra de var -t			26570	48650		54,6
Pietris,prundis,bolovani si silex (Total) -t			172619	197773		87,3
Pietris -t			172619	197773		87,3
Sucuri de fructe si legume (Total) -L			78645	163410		48,1



Sucuri neconcentrate de fructe si legume fara adaos de alcool (Total) -L			78645	163410		48,1
Sucuri de tomate nefermentate, fara adaos de alcool -L			78645	163410		48,1
Conserve de legume (total) (Total) -t			3557,5	3493,3		101,8
Legume pregatite sau conservate fara otet sau acid acetic (Total) -t			1570,7	1619,2		97
Tomate conservate fara otet sau acid acetic, intregi sau taiate -t			55	110		50
Paste de tomate -t			216,5	225,4		96,1
Alte legume si amestec de legume, congelate, conservate fara otet sau acid acetic -t			44,2			
Castraveti murati si acri conservati fara otet sau acid acetic -t			1229	1283,8		95,7
Alte legume si amestecuri de legume, conservate, necongelate -t			26			
Legume, fructe si ciuperci conservate cu otet sau acid acetic (Total) -t			1986,8	1874,1		106
Castraveti conservati cu otet sau acid acetic -t			905,5	803,5		112,7



Tomate conservate cu otet sau acid acetic -t			927,5	998,6		92,9
Asorti de legume conservate cu otet sau acid acetic -t			153,8	72		213,6
Profile indoite la rece din produse plate, din oteluri nealiate, zincate -kg	12300	10100	141320	128890	121,8	109,6

Tabelul 34. Valoarea producției livrate genuri de activități industriale pe total, pe piața internă și piața externă pe tipuri de activități în Ianuarie - decembrie 2013

Denumire	Numarul de intreprinderi	Productie livrata in					
		luna de raport	perioada de la inceputul anului de raport	inclusiv pe			
				piața internă		piața externă	
				luna de raport	perioada de la inceputul anului de raport	luna de raport	perioada de la inceputul anului de raport
A	1	2	3	4	5	6	7
Total pe tipuri de activități economice	3	3640,3	45958,7	1396,8	24865,7	2243,5	21093

Analizînd producția industrială livrată pentru anul 2013 putem constata că circa 46 % din total a fost exportată pe piețele externe, ceea ce este un indicator foarte promițător.